

# **ECONOMÍA APLICADA • 13**

## **GRUPO DE ESTUDIO DA PROPIEDADE COMUNAL (GEPG)**

**Equipo de Investigación: Xesús L. Balboa López, Begoña Besteiro Rodríguez, Xaquín Fernández Leiceaga, Lourenzo Fernández Prieto, Manuel Jordán Rodríguez, Edelmiro López Iglesias, David Soto Fernández e Pablo Viso Outeiriño.**

Instituto Universitario de Estudos e Desenvolvemento de Galicia (IDEGA)  
Universidade de Santiago de Compostela  
Avda. das Ciencias, s/n  
15782 Santiago de Compostela  
E-mail: [idgbego@usc.es](mailto:idgbego@usc.es)  
[www.usc.es/idega/proxectofair.html](http://www.usc.es/idega/proxectofair.html)

**PANORÁMICA ACTUAL DOS MONTES  
DE VECIÑOS EN GALICIA**

#### CONSELLO EDITOR:

**Xoaquín Álvarez Corbacho,**  
Economía Aplicada. UC;  
**Manel Antelo Suárez,**  
Fundamentos da Análise Económica. USC;  
**Juan J. Ares Fernández,**  
Fundamentos da Análise Económica. USC;  
**Xesús Leopoldo Balboa López,**  
Historia Contemporánea. USC;  
**Xosé Manuel Beiras Torrado,**  
Economía Aplicada. USC;  
**Joam Carmona Badía,**  
Historia e Institucións Económicas. USC;  
**Luis Castañón Llamas**  
Economía Aplicada. USC;  
**Xoaquín Fernández Leiceaga,**  
Economía Aplicada. USC;  
**Lourenzo Fernández Prieto,**  
Historia Contemporánea. USC;  
**Ignacio García Jurado,**  
Estatística e Investigación Operativa. USC;  
**Mª do Carmo García Negro,**  
Economía Aplicada. USC;  
**Xesús Giraldez Rivero,**  
Historia e Institucións Económicas. USC;  
**Wenceslao González Manteiga,**  
Estatística e Investigación Operativa. USC;  
**Manuel Jordán Rodríguez,**  
Economía Aplicada. USC;  
**Rubén C. Lois González,**  
Xeografía. USC;  
**Edelmiro López Iglesias,**  
Economía Aplicada. USC;  
**José A. López Taboada,**  
Historia e Institucións Económicas. USC;  
**Alberto Meixide Vecino,**  
Fundamentos da Análise Económica. USC;  
**Emilio Pérez Touriño,**  
Economía Aplicada. USC;  
**Miguel Pousa Hernández**  
Economía Aplicada. USC;  
**Albino Prada Blanco,**  
Economía Aplicada. UV;

**Carlos Ricoy Riego,**  
Fundamentos da Análise Económica. USC;  
**José Mª da Rocha Álvarez,**  
Fundamentos da Análise Económica. UV;  
**Xavier Rojo Sánchez,**  
Economía Aplicada. USC;  
**José Santos Solla,**  
Xeografía. USC;  
**Juan Surís Regueiro,**  
Economía Aplicada. UV;  
**Manuel Varela Lafuente,**  
Economía Aplicada. UV;

#### COORDINADORES DA EDICIÓN:

- **Área de Análise Económica**  
Juan J. Ares Fernández

- **Área de Economía Aplicada**  
Manuel Jordán Rodríguez

- **Área de Historia**  
Lourenzo Fernández Prieto

- **Área de Xeografía**  
Rubén C. Lois González,

#### ENTIDADES COLABORADORAS

Fundación Caixa Galicia  
Consello Económico e Social de Galicia  
Fundación Feiraco  
Instituto de Estudos Económicos de  
Galicia Pedro Barrié de la Maza

**Edita:** Servicio de Publicacións da Universidade de Santiago de Compostela

**ISSN:** 1138 - 2686

**D.L.G.:** C-1689-97

## **PANORÁMICA ACTUAL DOS MONTES DE VECIÑOS EN GALICIA**

**RESUMO:** Os montes veciñais en man común representan unha superficie importante do monte galego. O aproveitamento neste tipo de terras é variado, aínda que predomina o uso forestal, complementado en moitas ocasións con outros usos como pastizais, gandeiro ou mesmo eólico. Pese a esa grande capacidade para xerar riqueza económica, a realidade amosa que nunha ampla zona, sobre todo no interior de Galicia, este tipo de terras están infrautilizadas e cunha organización das súas comunidades pouco estruturada.

**PALABRAS CLAVE:** Galicia, século XX, monte veciñal, comunidade, aproveitamentos.

**ABSTRACT:** An important surface of Galicia are common land properties. Land uses under this property regime are various. Although forestry is the main, sometimes this use is completed with others like pastures, cattle or wind power. In spite of a great capacity to make economic wealth, these surfaces are under-used and communities are little organized in many areas of Galicia.

**KEY WORDS:** Galicia, XXth century, common land, community, land use.



## **INDICE**

- I. INTRODUCCIÓN: CARACTERÍSTICAS XERAIS, EVOLUCIÓN HISTÓRICA E IMPORTANCIA ACTUAL
  - I.1. Introducción
  - I.2. Evolución histórica
  - I.3. Importancia actual dos MVMC en Galicia
  
- II. AS COMUNIDADES PROPIETARIAS
  - II.1. Composición das comunidades
    - II.1.1. Requisitos normativos
    - II.1.2. Aproximación á situación real
  - II.2. Organización das comunidades e participación na toma de decisións
    - II.2.1. O marco normativo
    - II.2.2. A realidade, os tipos de participación
  
- III. APROVEITAMENTOS E FORMAS DE XESTIÓN DOS MVMC
  - III.1. A capacidade legal das comunidades
  - III.2. Formas de xestión dos MVMC
  - III.3. Os aproveitamentos: panorama xeral
  - III.4. O aproveitamento forestal
    - III.4.1. Características xerais
    - III.4.2. A xestión indirecta do aproveitamento forestal
  - III.5. Outros aproveitamentos
  
- IV. ANÁLISE XERAL DOS MVMC NAS COMARCAS DE GALICIA
  
- V. A FUNCIONALIDADE XERAL DOS MVMC
  - V.1. As contribucións dos comeneiros
  - V.2. A distribución dos rendementos
  
- VI. CONCLUSIÓNS

## **BIBLIOGRAFÍA**



# I. INTRODUCCIÓN: CARACTERÍSTICAS XERAIS, EVOLUCIÓN HISTÓRICA E IMPORTANCIA ACTUAL

## I.1. Introducción

Neste documento preténdese ofrecer unha panorámica xeral sobre un tipo de propiedade existente en Galicia dende tempos históricos, os montes veciñais en man común, e a importancia que na actualidade poderían ter para o desenvolvemento rural de determinadas áreas con perigo de despoboamento ou en clara regresión demográfica.

Este traballo inscríbese no proxecto “Propiedade e aproveitamento comunal e as súas implicacións para o desenvolvemento rural en áreas periféricas”<sup>2</sup> que, financiado pola Unión Europea, se desenvolve conxuntamente por tres equipos de investigación: o IDEGA da Universidade de Santiago de Compostela, o Instituto Superior de Agronomía de Lisboa e o Macaulay Land Use Research Institute de Escocia, centrándose cada un deles nos espazos comunais característicos do seu territorio.

As fontes utilizadas teñen distintas procedencias aínda que fundamentalmente os datos aquí empregados baséanse no noso traballo de campo e a recollida de datos de forma directa, o que nos proporcionou unha extensa base de datos sobre os montes veciñais en man común con diferentes orientacións.

O monte en Galicia é un elemento central á hora de desenvolver unha política agraria e forestal axeitada xa que, hoxe en día, representa o 63,6 % da superficie total.

Ó longo do último século foi mudando a forma de propiedade destas terras, de tal xeito que na actualidade a maior parte do monte galego, un 63,7 %<sup>3</sup>, é de propiedade particular. Pero existe outro tipo de propiedade moi significativa pola súa importancia, os montes veciñais en man común (MVMC). Este tipo de montes representa 1/3 da superficie total do monte galego, tendo unha forte compoñente tradicional, xa que os montes veciñais foron “soporte do sistema agrario galego” (Bouhier, 1979), permitindo ós veciños o pastoreo, a recollida de abono e outros aproveitamentos secundarios. A

---

<sup>2</sup> Na actualidade atopámonos cerca da última fase do proxecto coa recollida de datos sobre o terreo e o seu tratamento, servindo este documento, para ir adiantando os primeiros resultados obtidos da parte do proxecto desenvolvido en Galicia.

<sup>3</sup> Datos extraídos do Mapa Forestal de Galicia.

principal característica dos montes veciñais era que a titularidade e o seu aproveitamento estaban ligados á pertenza á vecindade; o feito de residir nun lugar, de “ter lume” no mesmo, outorgaba a condición de cotitular do monte (Balboa, 1990).

Os montes de veciños en man común de Galicia, un tipo de propiedade comunal singular no contexto europeo<sup>4</sup>, continúan a ter como principal peculiaridade a súa titularidade colectiva, isto é, a súa pertenza a agrupacións veciñais en calidade de grupos sociais, e o seu aproveitamento consuetudinario en réxime de comunidade. Ademais, a propiedade dos montes veciñais en man común, con independencia da súa orixe, é de natureza privada: pertencen a estas agrupacións veciñais na súa calidade de grupos sociais e non como entidades administrativas de carácter público. É, tamén, de natureza colectiva, sen atribución de partes para cada comuneiro, xa que o seu aproveitamento é en réxime de comunidade sen asignación de cotas.

Por último, en canto á natureza xurídica dos MVMC se refire, a normativa defínese como bens indivisibles, inalienables, imprescritibles e inembargables. A indivisibilidade deriva do seu carácter de comunidade con propiedade e aproveitamento colectivo e sen que se poidan atribuír cotas –ideais ou reais - a cada propietario. Todo pertence a toda a comunidade sen división posible, non cabe exercer ningunha acción para dividir o común. A inalienabilidade desenvólvese en dous ámbitos: no externo, o que supón que o monte non pode ser vendido<sup>5</sup>, nin gravado en beneficio de terceiros; e no interno, xa que non cabe a cesión de cotas ou de participacións dun comuneiro a outro, pola razón indicada da inexistencia de cotas nesta forma de comunidade. Polo mesmo, tampouco cabe a transmisibilidade *mortis causa* da condición de comuneiro ós herdeiros do mesmo, agás que cumpran os requisitos de titulares de unidades económicas con casa aberta e residencia habitual. A inembargabilidade responde a unha función protectora dos montes na medida en que é unha propiedade de orixe histórica que se debe manter e transmitir ás xeracións futuras e, a pesares de ser privada é tamén colectiva, o que a converte, en próxima á propiedade pública, que tamén goza de protección a estes efectos. Finalmente, a imprescritibilidade tamén cumpre unha función protectora e preservadora dos montes. Debe entenderse, en primeiro lugar, como referida ós dereitos dos veciños integrantes

---

<sup>4</sup> Con certas semellanzas ós Baldíos do Centro-Norte de Portugal e ós Crofts das Highlands escocesas.

<sup>5</sup> Poderá, sen embargo, ser expropiado en razón de causas de utilidade pública, ou poderán realizarse permutas de terreos da comunidade por terreos de igual valor, o que constitúen excepcións ó principio legal.



da comunidade e fronte á mesma: o dereito a formar parte da mesma non prescribe. E debe entenderse, sobre todo, cara terceiros: ninguén pode, por usurpación, chegar a ostentar a condición de propietario de terreos que se demostre pertencían a unha comunidade. Incluso a interpretación xurisprudencial vai máis alá: a imprescritibilidade ten eficacia retroactiva, non se extingue o dereito dos veciños do grupo comunitario de que se trate, e son inexistentes os negocios xurídicos que implican transmisións de dominio realizados antes da existencia da comunidade titular do monte e, obviamente, sen intervención da mesma.

## **I.2.-Evolución histórica<sup>6</sup>**

A propiedade veciñal dos espazos a monte en Galicia era predominante a finais do Antigo Réxime, chegando a ocupar a comezos do século XIX entre os 3/4 e os 2/3 da superficie total do país, de acordo coas estimacións máis unanimemente aceptadas.

No sistema agrario tradicional galego a importancia do monte non viña dada porque fose un espazo forestal senón porque o seu papel na provisión de insumos da pequena explotación campesiña era imprescindible, a agricultura e a gandería non podían subsistir sen as contribucións do monte. As súas funcións principais eran a de subministrar a base do abono orgánico que garantía a elevada produción das terras de cultivo verificada nesta época, e a de aportar o alimento para o gando (principal vehículo de entrada no mercado do campesiñado galego). Ocasionalmente do monte obtíñanse tamén colleitas adicionais de cereal, e entre as súas funcións complementarias estaban as de prover de madeira, plantas medicinais, etc ás poboacións rurais. Os aproveitamentos principais manteranse ata o franquismo (aínda que con cambios centrados nunha intensificación dos usos e na extensión dos aproveitamentos forestais).

A revolución liberal non vai aceptar á forma específica da propiedade veciñal característica de Galicia, asimilándoa legalmente (nunha mostra do afán uniformizador da época) á propiedade pública: estatal e municipal. Aínda que esta asimilación non vai a provocar cambios na xestión, xa que a debilidade do Estado non permitiu administrar estes montes, si provocará cambios na estrutura da propiedade. Como resposta

---

<sup>6</sup> Para afondar sobre o sucedido neste período, pódese consultar: Balboa (1990), Rico (1995) e GEPC (2002).

defensiva á actitude estatal, as comunidades veciñais comezaron a individualizar a propiedade dos montes, vía reparto dos mesmos.

Só coa chegada do franquismo se fará efectiva a expropiación polo Estado dos montes veciñais que sobreviviron ó proceso de reparto, estendéndose unha explotación forestal en monocultivo. A conflictividade social en torno á repoboación forestal realizada polo Estado explica, en grande medida, que ó final da década dos 60, a lexislación recoñecera por primeira vez en 150 anos a titularidade veciñal dos montes (Lei de 1968). Desta forma, pretendíase salvaguardar a repoboación xa efectuada por medio de garantir ás comunidades unha participación nos beneficios e, ó mesmo tempo, poñer a disposición do Patrimonio Forestal do Estado a superficie de MVMC que aínda non fora repobada (GEPC, 2002).

Pero este recoñecemento legal dos dereitos de propiedade chégalle a unhas comunidades que se atopan inmersas nun proceso de transformación acelerada do sistema agrario (que autonomiza as funcións do monte) e nun proceso de rápido despoboamento do interior de Galicia, con poboacións en continua regresión e cun avellentamento moi acusado.

Desta forma, no marco normativo, a regulamentación sobre os montes veciñais en man común variou moito nos últimos corenta anos, xa que, aínda que a primeira lei de montes que recolle a particular natureza dos montes veciñais é do ano 1957 e o seu regulamento do ano 1962, no será ata a lei de 1968, e o seu regulamento do ano 1970, cando se lles recoñeza ós veciños a propiedade sobre este tipo de montes. Esta lei será ampliada e reformada no ano 1980 e en Galicia continuada coa aprobación en 1989 da actual Lei de Montes Veciñais en Man Común. Desta forma exercíanse as competencias que o Estatuto de Autonomía de Galicia lle outorgaba no artigo 27.11, dado que no ano 1984, por Real Decreto 1535/84, producíase a transferencia de competencias en materia forestal á Xunta de Galicia.

Na actualidade, o reparto de competencias en materia de montes na Comunidade Autónoma galega é a seguinte: tralo Estatuto de Autonomía correspóndenlle á Comunidade Autónoma as competencias en materia de montes veciñais en man común (artigo 27.11), é tamén competencia exclusiva do goberno galego dictar a lexislación relativa a montes, aproveitamentos forestais, vías pecuarias e pastos (artigo 27.10 do Estatuto de Autonomía); sen embargo, a lexislación básica sobre ditas materias

correspóndelle dictala ó Estado español (artigo 149.1.23 da Constitución Española) (Idega, 1995 b).

Deste modo, o marco lexislativo polo que se rexe na actualidade a acción das comunidades de montes veciñais é o seguinte:

- A nivel estatal: a Lei de Montes de 8 de xuño de 1957 co seu Regulamento de 22 de febreiro de 1962 e a Lei de Montes Veciñais en Man Común de 11 de novembro de 1980
- A nivel galego: a Lei de Montes Veciñais en Man Común de 10 de outubro de 1989 e o seu Regulamento de 4 de setembro de 1992
- Para cada Comunidade de montes, o seu estatuto particular

### **I.3.-Importancia actual dos MVMC en Galicia**

Os MVMC teñen unha grande importancia na Galicia actual por varios motivos: a súa extensión global, as posibilidades dun aproveitamento máis intensivo, a elevada superficie de cada monte, e o seu impacto desigual sobre o territorio. A continuación presentamos algúns datos ó respecto.

a) En primeiro lugar, pola súa extensión global. Na táboa 1 obsérvase que dos case 2 millóns de hectáreas de superficie que ocupa o monte en Galicia, practicamente todas son de propiedade privada (particular ou colectiva). Os montes de titularidade pública son case inexistentes, a penas superan o 3% da superficie. Se ben a propiedade privada-particular é actualmente maioritaria, a importancia dos montes de titularidade privada-colectiva (os MVMC) segue sendo de grande magnitude. Ocupan algo máis de 600.000 has<sup>7</sup> que equivalen aproximadamente a 1/3 da extensión total das terras a monte e 1/4 da superficie galega e o número de comunidades propietarias se cifra nunhas 2.800.

---

<sup>7</sup> O cadro 1 reflicte 619.043 has, acorde cos datos do Mapa Forestal de Galicia (1986). Os nosos cálculos sobre a superficie ocupada polos MVMC hoxe lévanos ata unha cifra lixeiramente superior ás 670.000 has. Sen embargo, dado que non dispoñemos do resto de cifras actualizadas e, dado o carácter introductorio desta parte, optamos por manter as 619.043 has.

Táboa 1: A propiedade do monte en Galicia. Distribución segundo formas de masa (1986)

Tipo de propiedade		Arborado	Mato	Total Has	Total Has (%)
<b>PRIVADA</b>	Particular	795.585	402.113	1.197.698	63,7
	Veciñal	148.323	470.720	619.043	32,9
<b>PÚBLICA</b>	Estado /CCAA	19.198	11.636	30.834	1,6
	Municipal	12.970	19.347	32.317	1,7
<b>Total Galicia</b>		<b>976.076</b>	<b>903.816</b>	<b>1.879.892</b>	<b>100</b>

Fonte: Plan Forestal de Galicia

b) En segundo lugar, polas posibilidades dun aproveitamento máis intensivo. Unha lectura horizontal da táboa anterior móstranos que o mato cubría, a mediados da década de 1980, o 75% da superficie dos MVMC, é dicir que na súa maioría os MVMC son pouco productivos. Nunha lectura vertical, atendendo ó réxime de propiedade baixo o que están as superficies a mato e as superficies arboradas, obsérvase que aproximadamente a metade das superficies a mato, e só o 15% do arborado, se atopan baixo o réxime de propiedade veciñal.

c) En terceiro lugar, os MVMC teñen unha grande importancia en Galicia pola súa elevada superficie media. Na táboa 2, obsérvase a grande diferenza entre os montes privados particulares con tamaño medio inferior ás 2 has (e divididos en múltiples parcelas) e os montes privados veciñais cunha superficie media superior ás 200 has (e normalmente nunha soa parcela). Isto amósanos que os MVMC configuran unha realidade que permite unha actuación a favor da mobilización productiva da terra máis doada e efectiva, así como unha xestión integrada e profesional.

Táboa 2: Distribución por tramos de superficie do monte privado en Galicia

Parcelas	Montes Particulares		Montes Veciñais	
	Superficie (has)	Porcentaxe	Superficie (has)	Porcentaxe
< 5 has	1.072.300	89,5	217,4	0,0
De 5 a 100 has	85.000	7,1	55.302,4	8,2
De 100 a 500 has	18.000	1,5	287.390,4	42,7
> 500 has	11.800	1,0	330.771,6	49,1
<b>Total</b>	<b>1.198.100</b>	<b>100</b>	<b>673.681,8</b>	<b>100</b>
<b>Superficie media<sup>8</sup></b>	<b>2,3</b>	<b>-</b>	<b>231</b>	<b>-</b>

Fonte: Molina Rodríguez, F. (1997) e Base de Datos IDEGA-MVMC

<sup>8</sup> Hai uns 515.000 propietarios particulares e 2.835 comunidades de montes

d) Por último, se se atende á importancia relativa dos MVMC en cada unha das catro provincias, obsérvase que a distribución destes montes polo territorio galego caracterízase por un reparto moi asimétrico. Os MVMC sitúanse principalmente no sur de Galicia: nas zonas montañosas de Ourense e sur de Lugo e por case toda a provincia de Pontevedra (a súa presenza na provincia de A Coruña e norte de Lugo é escasa). Predominan nas áreas menos desenvolvidas (en regresión demográfica e económica, cunha especialización productiva forestal ou gandeira extensiva), pero tamén están presentes en áreas con características ben diferentes (dende comarcas periurbanas ata zonas de orientación gandeira de leite).

Táboa 3: Distribución do número e a superficie dos MVMC por provincias

<b>Provincia</b>	<b>Nº MVMC</b>	<b>Superficie MVMC (has)</b>	<b>Sup.MVMC/Sup. Provincial (%)</b>
A Coruña	239	44.263	5,5
Lugo	904	213.228	21,7
Ourense	1.052	281.296	38,7
Pontevedra	640	134.895	30,0
<b>Total Galicia</b>	<b>2.835</b>	<b>673.681</b>	<b>22,8</b>

Fonte: Base de Datos IDEGA-MVMC

Segundo se observa na táboa 3, en Galicia existen 2.835 comunidades propietarias de montes veciñais en man común, cunha superficie de 673.681 hectáreas repartidas de distinta forma entre as catro provincias galegas. Así, son as provincias de Lugo e Ourense as que presentan un maior número de comunidades veciñais, 1.956, o 68,9 % do total, supoñendo entre as dúas provincias 494.524 hectáreas, isto é, o 73,4 % de toda Galicia. A provincia de Pontevedra ten case 135.000 hectáreas de superficie comunal, o 20 % da superficie comunal galega, repartida entre as 640 comunidades existentes, e a provincia de A Coruña tan so rexistra 239 comunidades, supoñendo 44.263 has, o 6,6 % da superficie veciñal da Comunidade.

## **II. LAS COMUNIDADES PROPIETARIAS**

### **II.1 . COMPOSICIÓN DAS COMUNIDADES**

#### **II.1.1.Requisitos normativos**

Para acceder á condición de comuneiro -e, por tanto, á condición de propietario titular de dereitos en relación co monte- as normas legais explicitan dúas condicións: estar integrado no grupo social que conforman os veciños e vir exercendo de forma continuada, como titular dunha unidade económica, algunha actividade en relación co monte, conforme ós usos e costumes da comunidade.

A primeira das condicións - non exenta de ambigüidade na súa formulación legal, o que dá lugar a variedade de solucións prácticas- require ter a residencia habitual nas entidades de poboación ás que o monte está adscrito e, xustapón a normativa, contar con “casa aberta” nesas entidades. É a vecindade de feito, a residencia como feito físico -e non a veciñanza como feito formal, con rexistro administrativo- o elemento constitutivo da relación entre o veciño e o aproveitamento e a propiedade do monte.

No que se refire á segunda das condicións -vir exercendo, como titular dunha unidade económica, algunha actividade relacionada co monte conforme ós usos e costumes do grupo- delega na propia comunidade, a través das súas propias normas ou por acordo dos seus órganos de representación e/ou goberno, a competencia para, en último termo, definir nun sentido máis amplo ou estricto, a condición requirida.

En síntese, a delimitación legal dos requisitos para acceder á condición de comuneiro é vaga e imprecisa. As causas desa relativa indefinición hai que buscalas na necesidade de recoñecer un sistema de propiedade de orixe histórica – pequenas comunidades agrarias que posuían conxuntamente e utilizaban comunalmente o monte, rexéndose por normas consuetudinarias- e devolver esa propiedade a unhas colectividades que, mentres tanto, cambiaron moito.

### II.1.2. Aproximación á situación real

Nesa tesitura a situación real das comunidades veciñais en Galicia é sumamente heteroxénea por dous motivos básicos: en primeiro lugar, porque a ampla autonomía que as normas conceden a cada comunidade para que defina quen a conforma deu lugar a múltiples solucións concretas; e, en segundo lugar, pola propia diversidade dos contextos sociais, económicos e demográficos das case 3.000 comunidades clasificadas como tales e repartidas por unha boa parte do territorio galego.

A fase do estudio na que nos atopamos non nos permite aínda presentar datos concluíntes representativos do conxunto de Galicia. Non obstante, estudos previos que temos realizado nalgunha comarca concreta, así como o traballo de campo efectuado nunha ampla mostra representativa de tódolos montes de Galicia proporcionáanos algunhas hipóteses:

a) O ámbito xeográfico que delimita ó grupo veciñal ó que pertence o monte é, na maioría dos casos, unha entidade local propia de Galicia, a parroquia. Son tamén frecuentes os casos en que o monte se atribúe exclusivamente a un ou varios lugares dentro dunha parroquia; e son menos os casos en que o monte é compartido entre lugares de distintas parroquias.

b) Os límites en canto ó tamaño das potenciais comunidades veciñais propietarias veñen definidos pola distribución da poboación nas parroquias ou lugares de referencia, con extremos que oscilan entre algúns miles -nas parroquias de áreas costeiras e periurbáns con altas densidades de poboación- e a case inexistencia de veciños en zonas deprimidas de montaña ás que o avellentamento demográfico e a falla de perspectivas está deixando despoboadas.

c) O número real de comuneiros propietarios non coincide necesariamente co número de veciños do territorio a que o monte está adscrito: para a inclusión como comuneiro con dereitos sobre o monte é preceptiva a inscrición nun rexistro ad hoc, que alcanza validez cando queda constancia no organismo da Administración con competencias de tutela e control de legalidade das comunidades<sup>9</sup>; a pertenza é voluntaria; depende, en calquera caso, das normas de aceptación de cada comunidade,

---

<sup>9</sup> O rexistro administrativo, como puidemos comprobar nos nosos estudos de caso, non conta con datos actualizados.

que poden ser máis ou menos restrinxidas; e, por último, está limitada a un representante por cada unidade familiar que conviva baixo o mesmo teito.

d) As desviacións entre o número de veciños potencialmente integrables nas comunidades e os pertencentes ás mesmas son maiores naqueles montes situados en áreas máis poboadas, periurbáns e costeiras nas que a conciencia de pertenza a unha parroquia con unidade histórica-social-territorial-económica se foi difuminando, e nas que hai maior presenza de poboación de recente asentamento, máis cualificada e ocupada na industria ou os servicios. Pola contra, son menores en áreas máis propiamente rurais, con menos poboación, máis avellentada, con moitos inactivos e, proporcionalmente, máis ocupados en actividades agrarias.<sup>10</sup> Aínda máis, é frecuente nestas últimas que integren a emigrantes que, non residindo habitualmente na comunidade, conservan a súa casa e manteñen os seus vínculos coa mesma, onde regresan en fins de semana ou en vacacións.

e) A pertenza á comunidade, así mesmo, relaciónase tanto co grado de aproveitamento do monte, como co destino dos rendementos procedentes do mesmo. Así, pode ser irrelevante a pertenza á mesma no caso de montes improductivos ou con aproveitamentos marxinais; tamén é indiferente a pertenza á comunidade se, como veremos, o destino dos rendementos beneficia indistintamente a tódolos habitantes dun ámbito. Pola contra, o número de comuneiros é maior nas comunidades nas que o grado de aproveitamento do monte é elevado ou nas que se reparten exclusivamente entre os pertencentes ás mesmas os rendementos obtidos. Ademais, é máis frecuente, nestas últimas, a esixencia de condicións máis estrictas para poder acceder á condición de comuneiro.

Como aproximación, os datos do noso estudio xa procesados para as 241 comunidades da provincia de A Coruña e 27 dunha comarca da provincia de Pontevedra reflicten unha media de 60 comuneiros por monte no primeiro caso, e 105 no segundo. Para extrapolar os datos ó conxunto de Galicia ha de terse en conta que tanto A Coruña como Pontevedra son as provincias que contan con menos comunidades, en grande medida emprazadas en zona costeira, cun contexto social, económico e demográfico máis dinámico e moi diferente do mundo rural do interior,

---

<sup>10</sup> Nun estudio previo, citado na bibliografía IDEGA (1995 b), realizado en 38 montes dunha comarca fronteiriza con Portugal obtíña, para os montes ubicados en parroquias do primeiro tipo, unha proporción de veciños integrados nas comunidades do 50% do total. A cifra superaba o 80% nas comunidades do segundo tipo.



onde se asentan a maioría das comunidades galegas; e que, como temos adiantado, a cifra inclúe só a un representante por cada unidade familiar que conviva baixo o mesmo teito. Con esas precisións pode resultar aceptable estimar unha cifra media de comuneiros representativa do conxunto de Galicia de entre 40 e 80 por monte, o que implicaría un total de entre 115.000 e 230.000 unidades familiares integradas, de feito e de dereito, nas comunidades.

## **II.2. ORGANIZACIÓN DAS COMUNIDADES E PARTICIPACIÓN NA TOMA DE DECISIONS**

### **II.2.1.-O marco normativo**

A pertenza da titularidade e do aproveitamento do monte a toda a comunidade, sen distinción de cotas, e a ampla autonomía que concede a lexislación vixente ás comunidades fronte á administración, explican que sexa a reunión de todos eles en asemblea a fonte orixinal de onde xorden, e que lexitima, as demais normas e órganos de funcionamento. A Asemblea Xeral, da que forman parte tódolos comuneiros e na que todos teñen dereito a un voto, é pois, o órgano supremo de expresión da vontade da Comunidade veciñal.<sup>11</sup>

### **II.2.2. A realidade, os tipos de participación**

Na realidade conséntase un nivel organizativo global moi baixo. Destaca a elevadísima proporción de comunidades non constituídas e a diversidade de situacións en canto ó tipo de participación.

Os datos do Inventario Xeral dos MVMC<sup>12</sup> indícanos para cada comunidade se existe ou non a Xunta Rectora, se esta funciona con normalidade, e se se reúne ou non a Asemblea Xeral. En función destes datos, construímos unha escala para medir os

---

<sup>11</sup> No seu réxime de convocatorias, quorums, réxime de maiorías e dereitos das minorías, normativa de voto etc... a lexislación establece uns mínimos dirixidos a garantir a participación, e deixa á propia autonomía das comunidades a capacidade para dotarse, a través dos seus propios Estatutos, de normas máis precisas.

<sup>12</sup> Consellería de Agricultura, Gandería e Montes (1992 a), incluído na base de datos informatizada de MVMC do Idega.

diferentes grados de organización das comunidades; de menor a maior nivel organizativo asignamos a cada comunidade un valor atendendo ós seguintes criterios:

1. Cando a comunidade non está constituída (carece de organización formal)
2. Cando existe a Xunta Rectora pero non funciona con normalidade (non hai unha execución efectiva das decisións ou estas nin sequera se toman)
3. Cando existe a Xunta Rectora, funciona con normalidade, pero non se reúne a Asemblea Xeral (o órgano executivo asume, ademais das súas funcións, o papel da Asemblea; os comuneiros non exercen o seu dereito á participación).
4. Cando existe a Xunta Rectora, funciona con normalidade, e reúnese a Asemblea Xeral (funcionan tódalas institucións).

Táboa 4: Grado de organización das comunidades de MVMC

Organización	Nº de comunidades	%	Superficie (has)	%
1	924	32,6	163.525	24,2
2	428	15,1	124.683	18,4
3	35	1,2	11.016	1,6
4	1.237	43,6	338.963	50,1
Sen datos	211	7,4	37.985	5,6
<b>Galicia</b>	<b>2.835</b>	<b>100</b>	<b>676.172</b>	<b>100</b>

Fonte: Base de Datos IDEGA-MVMC

As cifras da táboa 4 poñen de manifesto a grande distancia que media entre a organización real das comunidades e a prevista pola Lei. En 1.352 comunidades (suma dos tipos 1 e 2), o escaso ou nulo grado de organización formal era, alomenos a comezos da década de 1990, o rasgo común, é dicir, cerca da metade das comunidades de montes en Galicia carecen polo menos dun órgano efectivo de goberno, xestión e representación. Na maioría dos casos porque nin sequera están constituídas (tipo 1) e no resto, porque a súa Xunta Rectora é máis nominal que real (tipo 2), estas últimas están rexistradas administrativamente pero de feito non exercen as funcións que teñen encomendadas. O reverso desta situación tradúcese en que as terras a monte que están

baixo a súa propiedade (algo máis do corenta por cento da superficie total) están en grande medida infrautilizadas cando non abandonadas. A pasividade na que están inmersas estas comunidades converte en pouco probable que poidan aportar por si mesmas opcións de aproveitamento do potencial que ofrecen as súas terras.

En contraposición ó grupo anterior, atopámonos cun conxunto de comunidades activas que foron capaces de regularizar a súa situación xurídica e dotarse dunha configuración organizativa plena (tipo 4). Estas comunidades son menos numerosas pero dispoñen no seu conxunto dunha maior superficie de monte (o 50% do total).

As táboas 5 e 6 amósanos claramente que os datos anteriores non son alleos nin ó nivel de desenvolvemento dos contextos social e económico das comunidades nin ás consecuencias da política forestal practicada no pasado pola administración. As comunidades máis organizadas predominan nas áreas máis desenvolvidas economicamente e con dinámicas demográficas máis positivas e son máis comúns cando os montes contan cun capital forestal.

Táboa 5. Distribución das comunidades do tipo 4 por provincias

	Nº de comunidades		% tipo 4 / total provincial
	Total provincial	Tipo 4	
A Coruña	239	174	72,8
Lugo	904	524	58,0
Ourense	1.052	113	10,7
Pontevedra	640	426	66,6
<b>Totais</b>	<b>2.835</b>	<b>1.237</b>	<b>43,6</b>

Fonte: Base de Datos IDEGA-MVMC

Táboa 6. Relación entre monte arborado e organización das comunidades

	Comunidades con Rectora	Comunidades sen Rectora
Nº de MVMC con arborado	1.015	684
Nº de MVMC sen arborado	166	1.050
Superficie arborada	153.450	62.595

Fonte: Base de Datos IDEGA-MVMC

Entre as comunidades que contan cun grado de organización maior podemos detectar tres situacións básicas:

a) Un primeiro grupo de comunidades nas que a participación se limita á ratificación das actuacións dos representantes, por tanto o dinamismo das mesmas depende destes e do consenso existente en torno a esa representación

b) Un segundo grupo, as menos, no que o protagonismo da toma de decisións se despraza cara ás asembleas, que se convocan con frecuencia. Son comunidades que optan por un tipo específico de relacións que converte á Xunta Rectora en mera executora de acordos da Asemblea Xeral, sen ámbito competencial específico nin autonomía para a xestión

c) Un terceiro tipo, frecuente, nas que aparece claramente connotada un tipo de participación que podemos denominar “rendista”: á comunidade, en canto tal, preocúpalle o volume de renda percibido e en qué e cómo se vai a empregar a mesma, pero non interfire noutros aspectos da xestión.

No que se refire ó grado de participación, o abanico de causas que inflúen é variado:

a) Hai casos en que a pouca asistencia denota o pouco interese dos veciños por un monte pequeno e despoboado, por tanto, descapitalizado; esto supón que a devolución do monte ós veciños non ten xerado expectativas respecto ó mesmo.

b) Noutros casos de comunidades con pouca asistencia o papel das Asembleas céntrase, ben en ratificar as contas que presenta a Xunta Rectora, ben en decidir sobre o emprego dos rendementos obtidos. Pode suceder que a existencia de unanimidade acerca da necesidade dunha obra ou mellora concreta, ou o mero papel de ratificadoras de acordos, retraia a asistencia, ó quedar excluídas na práctica outro tipo de decisións. En senso contrario, nas comunidades con máis asistencia, o abanico de asuntos tratados nas asembleas xerais é máis amplo.

c) Non existe, sen embargo, unha correlación clara entre o grado de asistencia e os distintos sistemas, que máis adiante trataremos, de xestión do monte. Non se comproba na práctica a hipótese dunha menor asistencia nos montes en que non hai xestión directa por parte da comunidade.

d) Por outra parte, a perda de funcionalidade do monte en relación coa reprodución da actividade económica das casas pode ter sido un condicionante do

grado de participación, o que *sensu contrario*, explicaría a maior participación dos comuneiros que gozan de aproveitamentos individuais.

En dinámica temos constatado, nun número importante de comunidades, un grado de participación maior nos últimos anos en relación cos anos inmediatamente posteriores á devolución. Tal incremento, que reflicte nesas comunidades un aumento de interese dos veciños polos asuntos da mesma, relaciónase coa consolidación das comunidades como axentes económicos de relativa importancia a nivel parroquial. Por outra parte o descenso de asistencia nas comunidades en que era maior nos primeiros anos pode deberse a circunstancias conflictivas no proceso de clasificación das mesmas.

Por outro lado, na práctica, a maioría das comunidades delega na Xunta Rectora as principais decisións referentes á explotación do monte. Por conseguinte as circunstancias que rodean a conformación da Xunta Rectora connotan tanto a eficiencia na xestión do patrimonio das comunidades como o carácter participativo das mesmas. Ó respecto pódense sinalar varios aspectos:

a) Na maioría das comunidades accede á dirección un grupo dirixente que basicamente se perpetúa, aínda coas renovacións derivadas da alteración das circunstancias persoais dalgunha persoa que abandona. A conformación de tal núcleo arranca ben do seu liderazgo, ben do protagonismo acadado por esas persoas no proceso de devolución do monte, da súa cualificación, das súas relacións co exterior da comunidade ou, ás veces, da súa mera dispoñibilidade.

b) Os datos da cualificación dos membros das Xuntas Rectoras, así como a non profesionalización das mesmas – non son cargos retribuídos- xunto coa elevada proporción de membros de idade madura, xeran dúbidas en bastantes comunidades sobre as dificultades de adaptarse ás necesidades dunha xestión que consista en algo máis que continuar cos aproveitamentos tradicionais, dificultan a xestión directa por parte da comunidade de alternativas que esixan unha atención cotiá, así como dar solucións, con perspectiva ampla, ás circunstancias cambiantes que podan obrigar a modificar os aproveitamentos. Por outra parte suxíren, nalgunhas comunidades, a posible existencia de problemas de relevo nun futuro non moi afastado.

Por último, no que se refire á existencia de diferencias de opinión ou conflitos sobre temas esenciais que enfrontan a grupos de comuneiros, podemos destacar:

a) Son maioría as comunidades en que non se manifestan. Entre elas unha boa parte meramente ratifican nas asembleas as decisións adoptadas noutras instancias, por tanto a representatividade desas outras instancias non se pon en cuestión. Obviamente niso ten influído o feito de que coa explotación do monte non se poña en xogo nin renda nin patrimonio individual, así como a pouca utilización do monte para a reprodución das actividades económicas das casas.

b) En consecuencia son excepción os conflitos motivados pola perda de representatividade do colectivo dirixente, como evidencia a perdurabilidade das Xuntas Rectoras. Non obstante, ten habido conflitos nunha minoría das comunidades, particularmente nalgunhas que, pola importancia do seu patrimonio ou dos seus rendementos, se teñen convertido en axentes económicos de relevancia no seu contexto.<sup>13</sup>

### **III. APROVEITAMENTOS E FORMAS DE XESTIÓN DOS MVMC**

#### **III.1. A CAPACIDADE LEGAL DAS COMUNIDADES**

As comunidades teñen plena capacidade legal sobre o monte e os seus aproveitamentos, así como para a súa administración e disposición. Pero propiedade, posesión e aproveitamentos presentan moitas posibilidades prácticas. ¿Cales son as que permite a normativa?

No que concirne ás posibilidades de disposición da superficie do monte as comunidades poden facer cesións, gratuítas ou onerosas, establecer dereitos de posesión da superficie a favor de terceiros que non pertencen á comunidade, arrendar a terra, etc... Todo elo con certas limitacións, basicamente en canto a prazos de duración, que se orientan á preservación da indivisibilidade e inalienabilidade do monte.

En canto ós aproveitamentos permitidos pódense distinguir, entre os principais, a explotación forestal, gandeira ou agrícola, con condicións particulares para cada unha; pero tamén outros aproveitamentos, como o cinexético, turístico, explotación de minas ou canteiras, dotación de solo para instalacións ou infraestructuras, etc... Pódese así

mesmo distinguir en función do beneficiario dos aproveitamentos, que poden ser individualmente os comuneiros, en certas limitadas circunstancias<sup>14</sup>, ou ben colectivamente as comunidades que explotan o monte directamente; ou terceiras persoas coas que se teñan establecido acordos (arrendamentos, dereitos de superficie, etc...).

### III.2. FORMAS DE XESTIÓN DOS MVMC

Entre as formas de xestión dos MVMC pódese diferenciar entre a xestión directa pola comunidade e a levada a cabo por terceiros, ben unha Administración Pública ou empresas privadas previo acordo

En función dos datos dos que dispoñemos, neste traballo agrupáronse nos seis tipos seguintes.

Tipo 0: Sen datos

Tipo 1: Convenio ou consorcio superior ou igual ó 90 % da superficie

Tipo 2: Predominio do convenio ou consorcio (superficie entre o 60 e o 90 %)

Tipo 3: Equilibrio entre convenio, consorcio e autoxestión (entre o 40 e o 60 % da superficie)

Tipo 4: Predominio da autoxestión (superficie igual ou superior ó 90 %)

Tipo 5: Autoxestión superior ó 90 % da superficie do monte

Seguindo a táboa 7 e a figura 1 onde se indica o número de comunidades, a súa superficie e a porcentaxe sobre o total de Galicia dos distintos modos de xestión existentes, extráense os seguintes resultados.

En primeiro lugar, no conxunto da Comunidade galega o maior número de comunidades e de superficie pertencen ó tipo 5, é dicir de autoxestión, seguido moi de lonxe e en porcentaxes entre o 15 e o 17 % da superficie total polos tipos 1,2,3 e 4. Por tanto, destácase a importancia superior que ten no conxunto da superficie de monte veciñal en Galicia a fórmula da propia xestión dos montes por parte das comunidades

---

<sup>13</sup> Temos detectado nalgunhas comunidades que a contienda política entre os partidos representativos a nivel galego se traslada e se reproduce con diferencias de opinión no interior das mesmas. Con carácter xeral a asunción de responsabilidades de dirección nas comunidades non dá lugar á promoción para responsabilidades políticas noutros ámbitos.

<sup>14</sup> Sinaladamente recollida de leña, explotación dunha parcela por un período limitado para cultivos, ou aproveitamento polo seu gando do terreo indiviso do monte como pasto.

propietarias; aínda que esta afirmación presenta certas particularidades cando estudiamos cada unha das catro provincias galegas.

Así, as provincias de Ourense e Pontevedra seguen a pauta da media rexional e son as formas de xestión de tipo 5 as máis numerosas, acadando entre o 43 e o 44 % da superficie veciñal.

Na provincia de Lugo son as formas de xestión de tipo 4 e 5 as predominantes, co 24 % da superficie de montes veciñais da provincia, pero sendo estas porcentaxes moi similares ás formas de xestión de tipo 2 e 3, é dicir, nas cales existe un certo equilibrio entre a autoxestión e a superficie conveniada ou consorciada ou cun peso máis importante desta última.

Por outra parte, a provincia de A Coruña presenta un maior número de comunidades de superficie xestionada de tipo 1, na cal o convenio ou consorcio supera o 90 % da superficie do monte, de tal forma que máis da metade da superficie de monte veciñal desta provincia, o 56,7 %, xestiónase desta forma; sendo así a única provincia onde se dá esta situación.

En resumo, por tanto, exceptuando a provincia de A Coruña, a forma de xestión directa por parte da comunidade propietaria do monte é a fórmula máis utilizada, destacando de forma importante as provincias do sur de Galicia sobre as do norte.

Se agrupamos as comunidades que teñen unha forma de xestión tipo 1 e tipo 2, é dicir comunidades que teñen consorcio ou convenio nunha superficie superior ó 60 % do monte, conclúese de forma aproximativa, que é a fórmula claramente predominante na provincia de A Coruña, co 75,4 % da superficie comunal. Na provincia de Lugo esta agrupación supón o 27,7 % da superficie, achegándose desta forma á superficie xestionada directamente pola comunidade.

Nas provincias de Ourense e Pontevedra, a superficie xestionada de forma indirecta a través de convenio ou consorcio supón o 35,1 e o 26,4 %, que aínda que é unha porcentaxe considerable queda lonxe das porcentaxes xestionadas directamente polas comunidades.

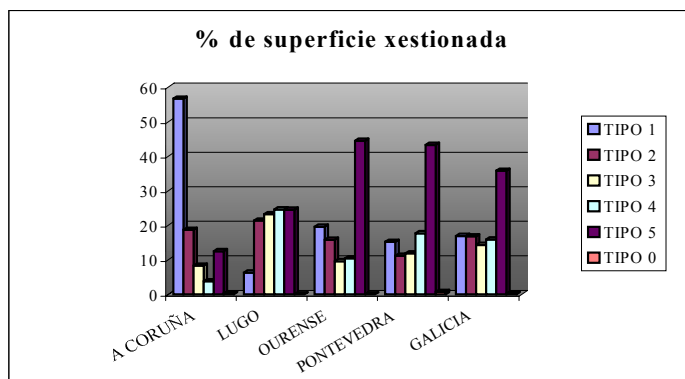


Táboa 7: Formas de xestión dos montes veciñais galegos. Nº de comunidades e superficie xestionada (has.)

	PROVINCIA	A CORUÑA	LUGO	OURENSE	PONTEVEDRA	GALICIA
<b>TIPO 1</b>	Nº COMUNIDADES	116	104	122	86	428
	SUPERFICIE	25.016,0	13.500,8	55.257,8	20.527,2	114.301,8
<b>TIPO 2</b>	Nº COMUNIDADES	33	143	87	62	325
	SUPERFICIE	8.263,3	45.585,0	44.436,2	15.070,7	113.355,1
<b>TIPO 3</b>	Nº COMUNIDADES	13	150	38	44	245
	SUPERFICIE	3.672,1	49.413,0	27.117,0	16.063,5	96.265,6
<b>TIPO 4</b>	Nº COMUNIDADES	10	196	58	71	335
	SUPERFICIE	1.670,2	52.436,3	29.258,0	23.903,9	107.268,4
<b>TIPO 5</b>	Nº COMUNIDADES	65	311	746	375	1.497
	SUPERFICIE	5.511,2	52.292,9	125.197,8	58.441,8	241.443,7
<b>TIPO 0</b>	SUPERFICIE	130,1	0,0	29,0	888,0	1.047,1

Fonte: Base de Datos IDEGA-MVMC

Figura 1: % de superficie xestionada sobre o total de Galicia nos montes veciñais galegos



Fonte: Base de Datos IDEGA-MVMC

### III.3. OS APROVEITAMENTOS: PANORAMA XERAL

Os datos dispoñibles sobre os aproveitamentos e formas de xestión actual dos MVMC permiten apreciar a importancia dos usos agrarios que se realizan sobre estas

superficies. Sen embargo, aínda non se dispón de datos fiables sobre outros aproveitamentos como os usos industriais, canteiras ou parques de enerxía eólica, de importancia crecente nos últimos anos.

Táboa 8: N° de MVMC cos distintos aproveitamentos agrarios

Provincia	Forestal (F)	Gandeiro (G)	Agrícola (A)	F+G	F+A	F+G+A	G+A	Ningún	Total
A Coruña	132	1	0	50	1	9	3	43	239
Lugo	103	43	4	221	19	389	65	60	904
Ourense	209	410	13	144	34	49	108	85	1.052
Pontevedra	319	0	0	253	7	10	0	51	640
<b>Galicia</b>	<b>763</b>	<b>454</b>	<b>17</b>	<b>668</b>	<b>61</b>	<b>457</b>	<b>176</b>	<b>239</b>	<b>2.835</b>

Fonte: Base de Datos IDEGA-MVMC

A táboa 8 reflicte o número de montes veciñais destinados a un único aproveitamento agrario (forestal, gandeiro ou agrícola) e aqueles outros nos que se dá unha combinación destes usos. Os números poñen de manifesto a preponderancia do aproveitamento forestal, derivado da herdanza repoboadora do franquismo e que recibiu un novo pulo a partir do Plan Forestal da Xunta de Galicia en 1992. De feito, os primeiros datos do traballo de campo que se está a realizar parecen indicar que o aproveitamento forestal é aínda máis importante do que indican as cifras deste cadro.

Os usos gandeiro e agrícola son marxinais, especialmente os segundos, xa que en poucos casos son aproveitamentos exclusivos. Sobre isto cómpre precisar a cifra de Ourense de uso exclusivo gandeiro, xa que en realidade está a reflectir montes practicamente abandonados con aproveitamento de gando libre e cun número de cabezas escaso. Algo distinto é o caso de Lugo, onde o aproveitamento gandeiro, case nunca exclusivo, si aparece definido por un uso máis intensivo pola extensión de pastizais nos montes veciñais.

## III.4 O APROVEITAMENTO FORESTAL

### III.4.1. Características xerais

O aproveitamento forestal nos MVMC é, como se comentou, o principal. As cifras da táboa 9 amosan esa importancia aínda que debemos matizala. Os datos proveñen de 1992, ano no que o Plan Forestal de Galicia estaba comezando, hoxe podemos afirmar que, de acordo cos primeiros avances do 3º Inventario Forestal do ano 2000, a superficie forestal é moi superior.

Táboa 9: Superficie arborada nos MVMC (has.)

Provincia	Superficie MVMC	Superficie arborada	%
A Coruña	44.262,9	26.622,1	60,1
Lugo	213.228,0	90.677,3	42,5
Ourense	281.295,8	71.882,0	25,6
Pontevedra	134.895,1	53.475,1	39,6
<b>Galicia</b>	<b>673.681,8</b>	<b>242.656,6</b>	<b>36,0</b>

Fonte: Base de Datos IDEGA-MVMC

En calquera caso a tendencia xeográfica que marcan as cifras está clara e reflicte bastante acertadamente a situación actual. As zonas con maior importancia do aproveitamento forestal son as provincias costeiras, A Coruña e Pontevedra, así como a parte norte de Lugo. Esta distribución xeográfica cómpre relacionala directamente co maior grado de organización das comunidades destas zonas.

Destá forma, na figura 2 obsérvase que a provincia onde existe un maior número de comunidades con aproveitamento forestal é Pontevedra, co 92 % das súas comunidades, situación que vería explicada pola alta organización que presentan moitas das comunidades desta provincia. A continuación séguenlle as provincias de A Coruña e Lugo con arredor do 80 % das súas comunidades, sendo a provincia de Ourense a que menor aproveitamento forestal presenta, só o 41 % das súas comunidades o realiza, sendo así mesmo onde menor porcentaxe de superficie arborada existe e explicado en parte por unha menor organización e falla de estrutura das comunidades desta provincia.

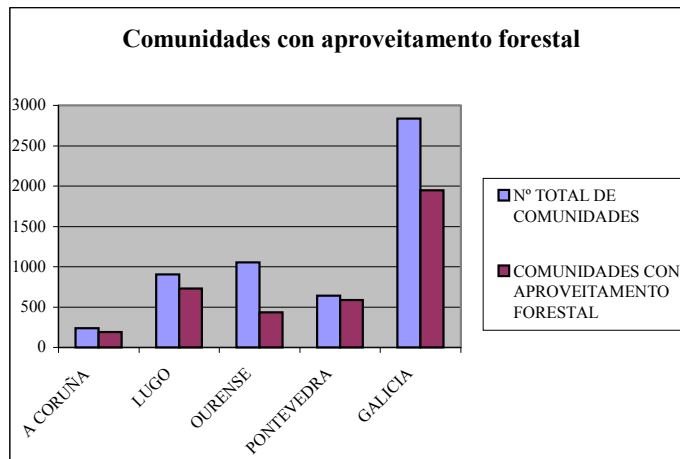


Figura 2: Comunidades con aproveitamento forestal

Fonte: Base de Datos IDEGA-MVMC

#### III.4.2. A xestión indirecta do aproveitamento forestal

O aproveitamento forestal dos montes realízase principalmente por medio de contratos coa administración forestal da Xunta de Galicia, que realiza as labores de repoboación e mantemento das superficies repoboadas. Estes contratos poden ser de dous tipos: consorcios ou convenios. Os primeiros son a herdanza máis evidente do primeiro franquismo, orixinanse nestes anos como consecuencia da posta en práctica dunha política forestal que pretendía cubrir parte das necesidades de autoabastecemento de materias primas impostas por un modelo económico autárquico. Estes consorcios, establecen condicións moi favorables para a administración: longa duración do contrato, 30-40 anos, a propiedade do capital voo, e unha escasa porcentaxe dos beneficios para as comunidades (40%). Pola súa parte os convenios proveñen da Lei de Fomento da Producción Forestal de 1977, son de menor duración, co capital voo propiedade das comunidades, que ademais teñen capacidade para tomar decisións sobre a repoboación, e unha maior porcentaxe de beneficios (70%).

Os datos poñen de manifesto que estas dúas figuras contractuais teñen unha grande incidencia na extensión da superficie arborada. As cifras da táboa 9 amosaban que no ano 1992, un tercio da superficie total dos montes veciñais estaba arborada. Neste mesmo ano, as tres cuartas partes desta superficie arborada atopábase nos montes conveniados ou consorciados (táboa 10).

Táboa 10: Comparativa MVMC con contratos coa Administración e xestionados directamente

	Con convenio ou consorcio	Sen convenio nin consorcio
Nº de MVMC (A)	1.265	1.649
Superficie total (B)	246.802	426.502
Superficie media (B)/(A)	195	258
Nº montes arborados (C)	1.265	685
Superf. Arborada total (D)	165.099	50.946
Media de superf. arborada (C)/(D)	130	75

Fonte: Base de Datos IDEGA-MVMC

Táboa 11: MVMC sen convenio nin consorcio: nº e % de superficie arborada.

% Superficie arborada	Nº de MVMC sen convenio nin consorcio
0 %	948
<10 %	162
>10 <= 40 %	147
>40 <= 60 %	116
>60 <= 90 %	124
> 90 %	136

Fonte: Base de Datos IDEGA-MVMC

Na análise conxunta das táboas 10 e 11 obsérvase que do total de montes clasificados como de propiedade veciñal en Galicia, a maioría (un 58% correspondente a 1.649 montes) están xestionados directamente polas comunidades (ningunha parte da súa superficie está conveniada ou consorciada). Destes cerca do 60% (948 montes) carecen de superficie forestal. Pola súa parte, os montes con contratos coa

Administración, se ben ocupan unha proporción menor do total galego das terras de titularidade veciñal (son menos numerosos e o seu tamaño medio é considerablemente inferior ós que están na súa totalidade baixo xestión directa), en termos medios estes montes consorciados ou conveniados teñen por cada 100 has de superficie 70 arboradas.

Na actualidade, das 673.682 has. de propiedade comunal que hai en Galicia, están baixo o réxime dalgunha destas figuras unha superficie superior ás 303.000 hectáreas, o que representa o 45 % da superficie de monte veciñal galega, tal e como se reflicte na táboa 12.

Dende a entrada en vigor da Lei de Fomento da Producción Forestal de 1977 fóronse firmando paulatinamente un número maior de convenios, de tal forma que, aínda que queda unha porcentaxe significativa de consorcios, en xeral predomina claramente a nova fórmula de relación contractual.

Táboa 12: Comunidades e superficie en réxime de convenio ou consorcio en Galicia

	<b>GALICIA</b>	<b>A CORUÑA</b>	<b>LUGO</b>	<b>OURENSE</b>	<b>PONTEVEDRA</b>
<b>Nº COMUNIDADES</b>	2.835	239	904	1.052	640
<b>SUPERFICIE COMUNIDADES (HAS.)</b>	673.681,8	44.262,9	213.228	281.295,78	134.895,15
<b>Nº CONVENIOS</b>	959	114	452	163	230
<b>SUPERFICIE CONVENIADA (HAS.)</b>	183.283,18	23.847,74	70.685,4	49.982,78	38.767,26
<b>Nº CONSORCIOS</b>	618	75	196	247	100
<b>SUPERFICIE CONSORCIADA (HAS.)</b>	120.025,45	9.600,78	15.883,9	85.550,67	8.990,1
<b>SUPERF. CONS. E CONVEN. (HAS.)</b>	303.308,63	33.448,52	86.569,3	135.533,45	47.757,36
<b>% COMUNIDADES CONSORC. E CONV./TOTAL COMUNID.</b>	55,6	79,1	71,7	38,9	51,6
<b>% SUPERF. CONSORC. E CONV. / SUPERF. COMUNID.</b>	45,02	75,6	40,6	48,2	35,4

Fonte: Base de Datos IDEGA-MVMC

Así, tal e como se comentaba anteriormente, é a provincia de A Coruña a que presenta unha superficie conveniada ou consorciada superior ó 75 % da superficie comunal da provincia, seguida xa moi de lonxe pola provincia de Ourense co 48,2 %, Lugo con algo máis do 40 % e Pontevedra co 35,4 % da superficie de monte veciñal da provincia.

Outro dato a destacar é a predominancia dos convenios sobre a antiga fórmula dos consorcios, tanto en número como en superficie xestionada en tres provincias galegas, agás a provincia de Ourense onde aínda segue prevalecendo o consorcio, isto explicado en parte importante pola menor organización das comunidades desta provincia.

Estes datos adquiren especial relevancia si temos en conta que unha parte importante dos ingresos das comunidades de montes derivan en grande medida da venda de madeira e que, como se observa, esta se atopa principalmente nos montes xestionados pola Administración.

Para facernos unha idea da contía dos ingresos dunha comunidade, derivados da venda de madeira, podemos supoñer que esta comunidade é propietaria dun monte conveniado ou consorciado que responde ás características medias expostas na táboa 10, es dicir, 195 has de superficie total das que 130 están arboradas. Se tomamos como dato adicional que o ingreso medio ó ano da produción de madeira por hectárea arborada é similar ó constatado para Galicia en 1990 por IDEGA (1995 a), é dicir, de 35.448 ptas anuais, os rendementos económicos por este concepto serían de algo máis de 4,6 millóns de pesetas ó ano. No peor dos casos, a comunidade recibe anualmente 1,8 millóns de pesetas (caso de que o monte esté xestionado pola Administración a través dun consorcio). No caso de que a xestión do monte se realice por medio dun convenio, a comunidade ingresa algo máis de 3,2 millóns ó ano, o que equivale aproximadamente ó dobre do salario medio anual en Galicia en 1990.

Os ingresos potenciais dunha comunidade de xestión directa propietaria dun monte medio (258 has) que dispuxese dunha proporción de superficie arborada similar á dos montes conveniados ou consorciados (70%), e en función da cantidade por hectárea anterior, roldarían os 6,5 millóns de ptas ó ano.

Os rendementos monetarios expostos veríanse incrementados na práctica se a explotación da superficie arborada se levase a cabo dun modo máis racional, non á

marxe de criterios técnicos. Nos montes con aproveitamento forestal indirecto, a desidia da Administración soe provocar que as cortas se realicen cando a madeira xa está inmersa nun proceso de deterioro. Pola súa parte, cando as comunidades teñen o control da superficie arborada son frecuentes os casos en que se adiantan as cortas para atender a certas necesidades inmediatas.

Respecto ós montes conveniados ou consorciados, pódese sinalar ademais que a venda da madeira é unha competencia asignada á propia Administración, as condicións en que se efectúan as poxas (por exemplo: o prezo de saída) escápanse do control das comunidades. No noso traballo de campo temos comprobado que son varias as comunidades que demandan máis transparencia nas poxas, e unha maior participación no proceso de venda da madeira.

### **III.5. OUTROS APROVEITAMENTOS**

Os aproveitamentos que eran fundamentais no pasado, hoxe en día son marxinais. En concreto, o aproveitamento agrícola do monte é case inexistente así como a recollida de esquilmos. En calquera caso, é bastante lóxico que estes aproveitamentos se manteñan hoxe de forma residual, probablemente relacionados coa extensión da agricultura a tempo parcial.

Sí resulta máis sorprendente a infrautilización gandeira do monte, sendo a especialización productiva en gando vacún a principal actividade agraria de Galicia. De feito, a creación de pastizais no monte é escasa e limitada xeograficamente á provincia de Lugo. Non hai casos de aproveitamento gandeiro realizado conxuntamente polas comunidades e o máis habitual é a existencia de gando libre no monte. Son varios os casos en que os propietarios deste gando (sexan ou non comuneiros) carecen de autorización por parte da comunidade para deixar os seus animais libremente sobre o monte, o que adoita orixinar unha situación conflictiva entre ambas partes (principalmente cando este gando libre prexudica o aproveitamento forestal).

Entre os usos de aparición recente, destaca o extraordinario desenvolvemento da construción de parques de enerxía eólica sobre as terras de propiedade veciñal, que podería definirse como a “segunda repoboación” (despois da forestal), polas



expectativas creadas e as opinións encontradas o seu arredor. Aínda é cedo para analizar a fondo as oportunidades e consecuencias da extensión destes parques eólicos, por ser un fenómeno exclusivo dos últimos anos, e por carecer de datos completos sobre este uso, pero unha primeira aproximación nos leva a indicar unha serie de puntos.

a) O carácter superior da lei autonómica de parques eólicos sobre a de MVMC leva a que as empresas negocien sempre dende unha posición de forza ante a ameaza da expropiación.

b) A extrema desconfianza das comunidades provocada por este feito

c) As condicións ofrecidas, aínda que de extrema variabilidade segundo as empresas non son todo o beneficiosas que poderían ser, pero supoñen en calquera caso unha opción interesante para as comunidades, xa que implican un ingreso seguro que poucas rexeitan de plano; a pesares das condicións ofrecidas.

Outros aproveitamentos que teñen certa importancia, pero moi localizada xeograficamente en torno ó eixo industrial Vigo-Porriño, son os usos industrial, como reserva de espazos para instalacións, e, sobre todo, o aproveitamento de canteiras. Estes usos teñen un rendemento anual considerable para as comunidades, pero as condicións naturais e as necesidades de comunicacións as limitan á cercanía deste polo industrial e dificultan que se poidan converter en alternativa para a maioría dos montes.

Sobre o monte veciñal tamén se realizan aproveitamentos cinexéticos, pero é habitual que as comunidades cedan o monte a sociedades de cazadores que xa existían na parroquia ou municipio antes de que se recoñecese legalmente a propiedade ós veciños. Estes usos non soen reportar beneficios económicos ás comunidades, e normalmente trátase de cesións de feito (sen mediación de documentos). Resulta frecuente que os propios comuneiros tamén formen parte destas sociedades de cazadores polo que regularizar a situación do uso cinexético do monte podería converterse nunha fonte de conflitos entre os que son cazadores e os que non. Por último, tan só mencionar que na práctica tamén se dan outro tipo de aproveitamentos do monte, aínda que polo momento son de escasa importancia (por exemplo: o turístico).

#### IV. ANÁLISE XERAL DOS MVMC NAS COMARCAS DE GALICIA

Unha vez expostos tódolos puntos anteriores sobre o funcionamento, aproveitamento e xestión dos montes veciñais en Galicia pódese realizar unha primeira aproximación ó estudio dos montes veciñais galegos a nivel comarcal,<sup>15</sup> co que se chega a unha serie de resultados.

Na provincia de A Coruña, é a zona sudoeste a que presenta o maior número de montes veciñais en man común. En concreto destacan as comarcas de O Sar, Noia, Barbanza e de Muros e Xallas, tanto en número de montes veciñais como en superficie.

Todos estes montes veciñais están situados nunha zona moi concreta que se estende dende os límites da comarca de Santiago cara a costa, de tal forma que os montes nesta área supoñen o 80,5 % do total dos montes veciñais da provincia sumando unha superficie de 30.562,62 has., o 70,2% da superficie veciñal de toda a provincia de A Coruña. No resto da provincia ou ben non hai montes veciñais en man común ou o seu número e superficie é moi pequena.

Na provincia de Lugo a maior parte dos montes veciñais están situados na zona centro-oriental da provincia, destacando a comarca montañosa dos Ancares tanto polo seu número de montes veciñais, 242, como pola súa superficie, 40.772 has., o que supón o 19 % da superficie veciñal da provincia, seguida das comarcas de Lugo e Sarria no que se refire a número de montes comunais, aínda que destacando outras comarcas como Quiroga ou Terra de Lemos pola súa superficie veciñal.

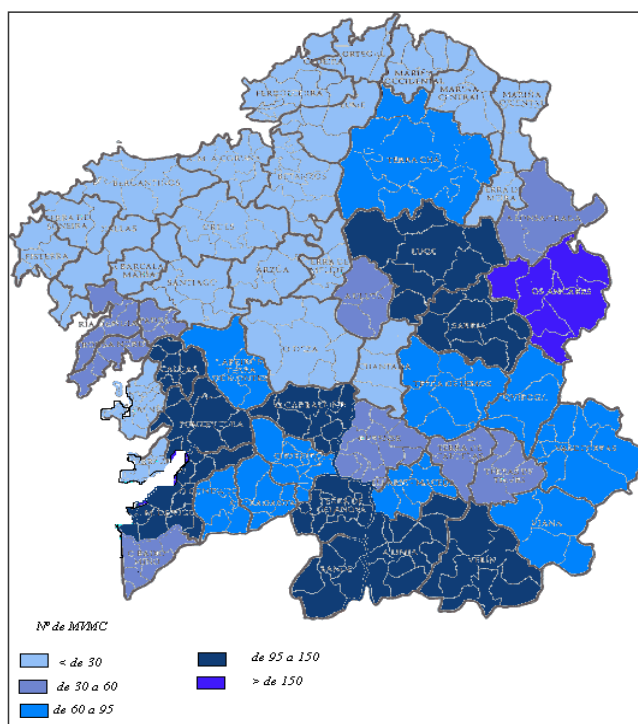
Pola contra, as comarcas do norte, toda a Mariña Lucense, son as que presentan un menor número de montes veciñais e unha menor superficie deste tipo de propiedade.

Na provincia de Ourense os montes veciñais están predominantemente situados nas zonas sur e oeste da provincia, destacando pola súa superficie as comarcas de Valdeorras, Verín, Viana e Baixa Limia, todas elas cunha superficie veciñal moi superior á das outras comarcas ourensáns.

Por último, na provincia de Pontevedra, o maior número de montes veciñais sitúase na beira atlántica concentrada nas comarcas de Caldas, Pontevedra e Vigo, sendo estas dúas últimas as que teñen un maior número de hectáreas veciñais. Toda a situación descrita anteriormente pódese observar no mapa nº1.

---

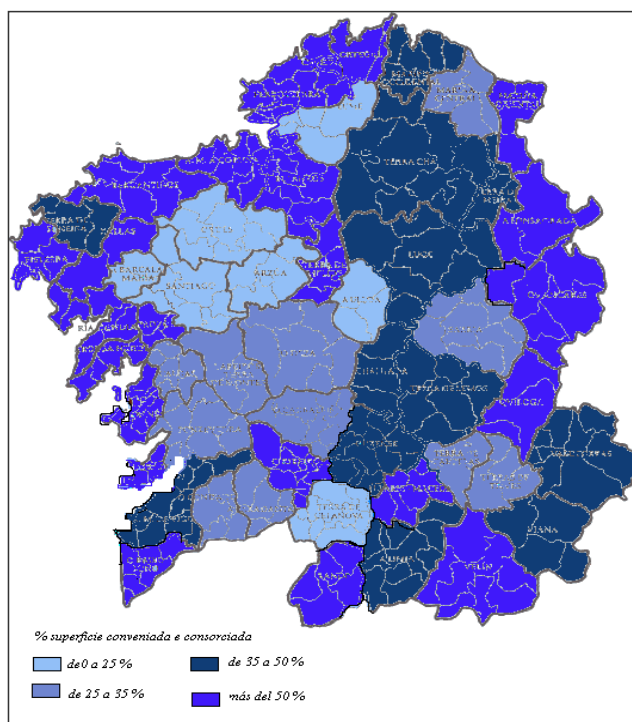
<sup>15</sup> Para a determinación das comarcas séguese o Mapa Comarcal de Galicia aprobado en febreiro de 1997



Mapa nº 1: Número de montes veciñais en man común en Galicia

Fonte: Base de Datos IDEGA-MVMC. Elaboración propia.

Polo que respecta a súa forma de xestión, as maiores porcentaxes de superficie conveniada ou consorciada se presentan na parte máis occidental de Galicia, na costa atlántica, destacando así mesmo a zona oriental da provincia de Lugo e o sur da provincia de Ourense, tal e como se reflicte no mapa 2.



Mapa nº 2: Porcentaxe de superficie conveniada e consorciada dos montes veciñais galegos

Fonte: Base de Datos IDEGA-MVMC. Elaboración propia.

Así, a provincia de A Coruña é a que presenta unha maior porcentaxe de superficie veciñal xestionada mediante convenio ou consorcio, destacando as comarcas de Barbanza, Noia e O Sar pola súa superficie, sendo en xeral máis importante a fórmula do convenio, representando o 71,3 % da superficie xestionada de forma indirecta da provincia.

Na provincia de Lugo destacan as comarcas orientais, tanto en porcentaxe de superficie veciñal conveniada ou consorciada como polo número de hectáreas, sendo as comarcas de Fonsagrada, Ancares e Quiroga as máis importantes, sendo de novo o convenio a fórmula predominante.

Na provincia de Ourense son as comarcas do sur e do este da provincia as que teñen unha maior porcentaxe de superficie baixo xestión indirecta, destacando as

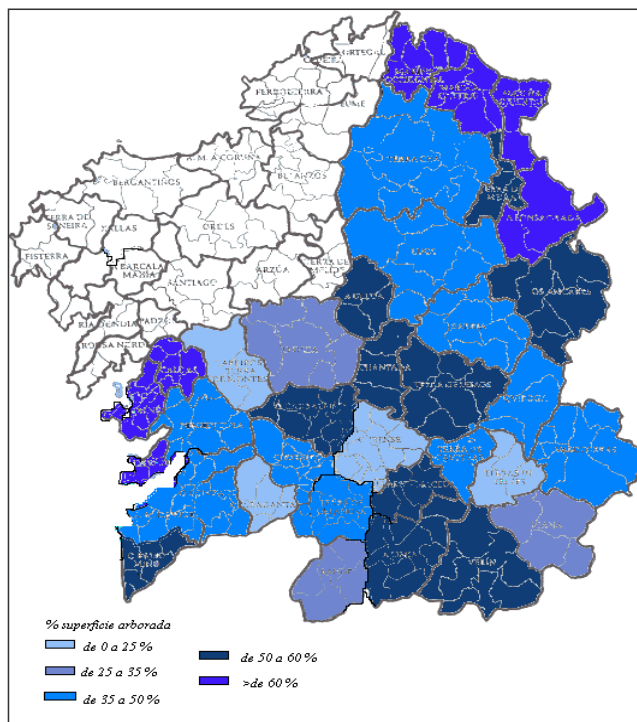
comarcas de Verín, Viana e Baixa Limia. Cómpre reseñar que nesta provincia é moi superior o número de montes e de superficie xestionada a través de consorcios, fórmula que provén da época do Patrimonio Forestal do Estado. O feito de que nesta provincia siga predominando esta forma de xestión, fronte ó resto das provincias galegas, débese tanto a deficiente organización que presentan as comunidades nesta zona, como a problemas económicos das mesmas que impiden en moitos casos a conversión a convenio.

Na provincia de Pontevedra son as comarcas suroccidentais as que presentan unha maior superficie conveniada ou consorciada, destacando as comarcas de Baixo Miño, Pontevedra e Vigo. Así mesmo é de destacar que as comarcas de O Salnés e O Morrazo a pesares de ter unha menor superficie de monte veciñal teñen altas porcentaxes de superficie xestionada de forma indirecta.

Polo que respecta a outra cuestión importante para a análise como é a porcentaxe de superficie arborada dos montes veciñais galegos cómpre destacar sobre todo a zona oriental da provincia de Lugo, así como o sur da provincia de Ourense e as comarcas atlánticas da provincia de Pontevedra, nas que a superficie arborada é superior ó 50 % da superficie veciñal, destacando así mesmo comarcas do centro de Lugo, este de Ourense e sur de Pontevedra con porcentaxes entre o 30 e o 50 %, tal e como se pode observar no mapa nº 3<sup>16</sup>.

---

<sup>16</sup> Para a provincia de A Coruña os datos de porcentaxe de superficie arborada aínda non están dispoñibles



Mapa nº 3: Porcentaxe de superficie arborada nos montes veciñais galegos  
 Fonte: Base de Datos IDEGA-MVMC. Elaboración propia.

## V.A FUNCIONALIDADE XERAL DOS MVMC

A análise dos aspectos materiais das relacións dos veciños, de cada veciño, coas actividades da comunidade e, en definitiva, de cales son os beneficios que obtéñen da comunidade e a cambio de qué, complementa os aspectos analizados noutras partes deste traballo á hora de desvelar a funcionalidade real que o monte ten para eles.

### V.1. AS CONTRIBUCIÓN DOS COMUNEIROS

O estudo das contribucións dos veciños pode contemplarse dende dúas perspectivas: é, por unha parte, a análise do custe de oportunidade que ten para os veciños o reinvestimento de parte dos eventuais rendementos obtidos no propio monte, na medida en que implica renunciar a outros posibles usos para os mesmos. Pero tamén

é a análise das contribucións de calquera tipo que, directa e persoalmente, os veciños poidan realizar para o cumprimento dos fins da comunidade.

Respecto ás primeiras, a normativa establece unicamente, como criterio xeral, que, en todo caso, haberá de reservarse un mínimo do 15% dos rendementos económicos obtidos para “investimentos en mellora, protección, acceso e servicios derivados do uso social a que o monte poida estar destinado”

Respecto as segundas unicamente se fixa na norma un principio xeral de atribución de competencia: entre os contidos mínimos dos Estatutos deberán incluírse as obrigacións dos comuneiros en canto á custodia, defensa e conservación do monte, así como as condicións de admisión e saída da comunidade. Queda pois aberta á propia decisión das comunidades a capacidade para establecer as obrigacións concretas dos comuneiros, co que se poden presentar dous tipos destacados: as contribucións dinerarias e/ou as contribucións en traballo.<sup>17</sup>

Na práctica real das comunidades, e no relativo ós reinvestimentos no propio monte pódense enumerar tres situacións diferenciadas:

a) Comunidades que declaran no ter destinado ningunha cantidade a ese fin, o que implicaría, aínda que con certos matices<sup>18</sup>, a existencia dunha cultura exacerbadamente rendista, que se preocupa da obtención de rendementos inmediatos, aínda a expensas da destrución dunha parte do patrimonio, ou ben denotaría unha situación de grave abandono do monte.

b) Outras comunidades declaran reinvestir no monte o mínimo esixido pola lexislación.

---

<sup>17</sup> En canto ás primeiras, a casuística é variada: poden establecerse cotas de ingreso, obrigatorias ou voluntarias; tamén cotas periódicas dos dous tipos; poden establecerse aportacións particulares para os novos socios que equivalgan ó valor actualizado de todas as realizadas – e no só as monetarias- no seu día polos socios preexistentes; pode establecerse a obrigación de prestar garantías, persoais ou reais, cando a comunidade acorde solicitar créditos etc...

En canto ás segundas poden fixarse normas que obriguen á prestación de traballo, directa ou convalidable mediante pago, en todas ou algunhas das labores relacionadas co mantemento ou a conservación do monte. A obrigación de prestación pode requirir dunha aportación máis habitual – tratamentos silvícolas ou algúns traballos continuos na prevención de incendios ou na limpeza do monte- ou máis esporádica e extraordinaria – repoboación, reposición de marras, construción dalgún tipo de infraestrutura, obras etc...- segundo os casos.

<sup>18</sup> Debe de terse en conta que algunhas destas comunidades non obteñen ningunha renda do monte, ou ben que, noutros casos, non obteñen rendementos da explotación forestal; ou que, por último, pode tratarse de comunidades co monte conveniado – por tanto existe responsabilidade da Administración nos reinvestimentos- nas que a situación pode revelar, ben a inexistencia de investimentos adicionais por parte da comunidade, ou ben o descontento dos veciños respecto ó cumprimento das súas obrigacións por parte da Administración

c) E, por último, a cultura de reinvestmentos no propio monte, como xeradoras de máis renda a medio prazo, parece estar ben asentada nun terceiro grupo minoritario.

Por outra parte, a situación real das comunidades no relativo a contribucións dinerarias dos seus integrantes é ilustrativa: non hai, habitualmente, contribucións dos comuneiros, o que constitúe un indicio máis do carácter rendista da posición do comuneiro fronte ó monte. É evidente que os comuneiros non comprometen nada da súa renda para mellorar a rendibilidade do monte.<sup>19</sup>

Así mesmo, son minoritarias as comunidades onde se deron contribucións en traballo - para labores silvícolas, construción ou mellora de infraestructuras etc...- o que pode resultar relativamente congruente naquelas superficies en que se estableceron actos de disposición que poñen en mans de terceiros alleos a explotación do monte, pero pode derivar nun encarecemento dos custes ou en prácticas e tratamentos insuficientes naquelas outras superficies e/ou comunidades xestionadas directamente polos veciños.

## V.2. A DISTRIBUCIÓN DOS RENDEMENTOS

Os rendementos que proceden do monte poden ser de diversos tipos en función das circunstancias que os orixinen. Así, cabe diferenciarlos pola súa natureza, monetaria ou non monetaria; pola súa periodicidade, continuada ou extraordinaria; polo tipo de aproveitamento de onde proceden; polas características do acto de disposición que os xera; ou, mesmo, polos beneficiarios dos mesmos. En particular, para os rendementos monetarios derivados da explotación do monte a lexislación establece tres posibles destinos:

- 1) investimentos en melloras e protección do propio monte
- 2) obras ou servizos comunitarios
- 3) reparto entre os comuneiros.

---

<sup>19</sup> Con carácter excepcional poden atoparse algunhas comunidades en que os veciños teñen realizado algunha aportación extraordinaria, de moi pouca cuantía, para atender algúns gastos de xestión encamiñados a adquirir, no momento da devolución, ou a conservar a posesión real e efectiva do monte.



En relación co primeiro dos destinos, e tal e como indicabamos no apartado anterior, a normativa sinala que se debe reservar obrigatoriamente unha cantidade mínima que en ningún caso será inferior ó 15% dos rendementos económicos, porcentaxe fixada nos estatutos da comunidade. Excluída a reserva fixada nos estatutos, a asemblea de comuneiros poderá tomar a decisión de reinvestir unha cantidade a maiores no propio monte (opción pouco habitual).

A legalidade vixente establece que o resto de rendementos monetarios poderanse dedicar, en todo ou en parte, a calquera dos outros dos destinos xa sinalados: obras comunitarias e reparto entre os comuneiros. No primeiro caso, con criterios de reparto proporcional entre os diversos lugares, e no segundo, en partes iguais entre todos os comuneiros. Sen embargo, esta mesma normativa exclúe a posibilidade de reparto entre os veciños dos rendementos derivados de calquera modalidade que non implique a explotación directa do monte por parte da comunidade, na medida en que se expresa, taxativamente, que o importe das cantidades satisfeitas por negocios xurídicos que implican actos de disposición da totalidade do monte ou dunha parte (cesións, arrendamentos, expropiacións, dereitos de superficie, etc) só poden ir destinados a reinvestimentos no propio monte ou a obras de interese comunitario.

Na práctica, o destino da maior parte dos rendementos obtidos do monte vai dirixido á realización de obras, melloras ou servicios de interese comunitario. Revélase polo tanto, que unha das funcións principais dos montes de veciños, é a de complementar ou suplir as deficiencias da actuación doutras administracións no financiamento de investimentos en infraestructuras e obras de interese común.

Normalmente as obras comunitarias ás que se destinan máis recursos son as dedicadas a ampliar ou mellorar as vías de comunicación nas parroquias. Tamén destaca en importancia a construción ou mantemento, reparación e adecentamento dos locais parroquiais; locais que funcionan ó mesmo tempo como sede da comunidade e como centro de reunión da parroquia. Outro dos destinos máis frecuentes é a realización de traídas de augas propias para os veciños.

Os rendementos do monte tamén teñen servido para arranxar ou construír cemiterios parroquiais, financiar infraestructuras deportivas, ou escolas unitarias parroquiais. Nas zonas onde o solo de titularidade pública é practicamente inexistente,

as comunidades soen aportar ademais o terreo para estas instalacións. En xeral, o abanico amplo de obras que realizan as comunidades, as converte en destacados axentes investidores no seu ámbito de influencia, ó lado nuns casos o substituíndo noutros, a labor das administracións públicas.

## VI. CONCLUSIÓNS

Os montes de veciños en man común, un tipo de propiedade de orixe histórica que ocupa boa parte do territorio de Galicia, singularízanse no contexto agrario europeo por tratarse de formas de propiedade grupais, privadas pero colectivas e de aproveitamento comunitario.

Teñen atravesado por diferentes vicisitudes ó longo do século pasado: sinaladamente foron apropiados polo Estado e postos ó servizo da súa política de repoboación forestal, o que contribuíu a precipitar a crise do sistema agrario tradicional, no que as terras comunais, que nese momento se autonomizan do sistema agrario, xogaban un papel decisivo. A crise do sistema é unha crise total: demográfica, pola perda de activos agrarios e avellentamento da poboación; social, que afecta á vertebración, homoxeneidade e cohesión das comunidades; e económica, que ocasiona a desagrarización en boa parte dos fogares campesiños, a redución do peso da renda agraria en moitos fogares, a transformación no tipo de explotacións, agora menos e máis especializadas, aínda que con problemas estruturais, que pasa a depender do mercado para aprovisionarse de insumos e vender os seus produtos.

Coa relativamente recente devolución das superficies comunais os seus lexítimos propietarios pretendíase reparar moral e politicamente a situación, ó aceptar e recoñecer o Estado a propiedade dos veciños. Tamén se confiaba en facilitar a mobilización productiva das terras a monte, que haberían de converterse nun importante instrumento de potenciación do desenvolvemento nas súas respectivas áreas.

Sen embargo, e aínda que co risco de xeneralizar sobre situacións moi heteroxéneas, cremos que tales expectativas distan moito da realidade actual: en demasiados casos as superficies veciñais, con grandes potencialidades, non suscitan a autoorganización das comunidades ou son infraexplotadas.

No noso traballo pretendemos afondar na análise da situación, alomenos en tres direccións:

1) Na cuantificación e clasificación da variedade de situacións reais. É un traballo de busca de datos sobre o terreo que permita identificar as variantes do proceso: sociolóxicas, identificando a composición interna das comunidades; organizativas e de participación; técnico-económicas, para determinar a racionalidade dos sistemas de aproveitamento e xestión existentes, así como a súa sustentabilidade no tempo; e, por último, a cuantificación dos beneficios e a función real dos diferentes tipos de comunidade no seu contexto.

2) Na identificación das causas estruturais das distintas situacións. Identificar os motivos que conducen á fragilización de moitas comunidades, os cambios nas condicións técnico-económicas da actividade agraria ou as modificacións na lexislación ou na política agraria na súa relación cos montes, pode contribuír a explicar por qué baixo as mesmas tendencias prodúcense diversidade de respostas.

En definitiva explicar por qué e en que circunstancias se produce a desorganización e a “apatía” veciñal, a actitude “rendista”, a existencia dunha silvicultura de recolección non sustentable, o papel das comunidades como axente investidor no seu territorio

3) E, en consecuencia, identificar as debilidades, ameazas, fortalezas e oportunidades que condicionan as alternativas de futuro. Saber cales son as vías que, na encrucillada actual, se abren para as comunidades: qué facer con aquelas comunidades que, por motivos demográficos ou económicos teñen un futuro sombrío; como conciliar participación e xestión eficiente fortalecendo ás comunidades; ata onde os recursos da Administración poden ser utilizados e en que dirección; cales son os obstáculos a remover para conseguir unha xestión eficiente; cales dos tipos de xestión - directa polas comunidades, a través de empresas privadas ou mediante contratos coa administración- e en que circunstancias é máis aconsellable cada unha; ata onde a configuración actual dos dereitos de propiedade dos comuneiros é a máis conveniente ou pode reconsiderarse etc...

Na medida en que as anteriores preguntas teñan resposta iranse despexando os seguintes pasos do camiño para converter ós Montes Veciñais Man Común nun instrumento importante no desenvolvemento rural de Galicia.

## BIBLIOGRAFÍA

- ABELLÓ DE LA TORRE, M.A. (1988), *Historia y evolución de las repoblaciones forestales en España*, Servicio de Reprografía Editorial Universidad Complutense, Madrid.
- BALBOA LÓPEZ, X. (1990), *O monte en Galicia*, Edicións Xerais, Vigo.
- BALBOA LÓPEZ, X. (1996), “Os montes veciñais en man común e o sistema agrario na idade contemporánea: da integración á marxinação”. *Ponencias e Comunicacions do Congreso de Montes Veciñais*, Mondariz – Balneario e Pontearreas, 14, 15 e 16 de decembro de 1995, Asociación Forestal de Galicia e Xunta de Galicia, pp. 39-53.
- BOUHIER, A. (1979), *La Galice. Essai géographique d'analyse et d'interprétation d'un vieux complexe agraire*. La Roche-sur-Yon, Imp. Yonnaise.
- CONSELLERÍA DE AGRICULTURA, GANDERÍA E MONTES (1992 a), *Inventario Xeral dos Montes Veciñais en Man Común*, Xunta de Galicia, Santiago de Compostela.
- CONSELLERÍA DE AGRICULTURA, GANDERÍA E MONTES (1992 b), *Plan Forestal de Galicia*, Xunta de Galicia, Santiago de Compostela.
- FERNÁNDEZ LEICEAGA, X. (1990), *Economía (política) do monte galego*, Monografías da Universidade de Santiago de Compostela nº 158, Servicio de Publicacións e Intercambio Científico, Universidade de Santiago de Compostela.
- GÓMEZ MENDOZA, Josefina e MATA OLMO, Rafael (1992), "Actuaciones forestales públicas desde 1940. Objetivos, criterios y resultados" en *Agricultura y Sociedad*, nº 65, pp. 15 - 64.
- GROOME, Helen J. (1990), *Historia de la política forestal en el Estado español*. Agencia de Medio Ambiente, Madrid.
- GRUPO DE ESTUDIO DA PROPIEDAD COMUNAL (GEPC) (2001 a), “La política forestal gallega en los montes vecinales en mano común”. *IV Congreso de la Asociación Española de Economía Agraria: “Economía agraria y recursos naturales: nuevos enfoques y perspectivas”*, Pamplona do 19 ó 21 de setembro do 2001, Universidade Pública de Navarra.
- GRUPO DE ESTUDIO DA PROPIEDAD COMUNAL (2001 b), “Propiedad comunal y desarrollo rural: Los montes de vecinos en Galicia”. *V Simposio sobre*

*Cooperativismo y Desarrollo Rural*, Santa Clara (Cuba) do 6 ó 9 de novembro do 2001, Universidade Central “Marta Abreu” de Las Villas (Cuba).

GRUPO DE ESTUDIO DA PROPIEDAD COMUNAL (2002), “La devolución de la propiedad vecinal en Galicia en el tardofranquismo y la transición. ¿Alternativa productiva o conflicto de propiedad?” en *IX Simposio de Historia Económica*, Barcelona 6 e 7 de xuño de 2002, Universidade Autónoma de Barcelona.

GUITIÁN RIVERA, L. (1989), “Propiedad del monte y ordenación forestal en Galicia”. *V Coloquio de Geografía Agraria*, Santiago de Compostela, do 29 de maio ó 1 de xuño de 1989. Servicio de Publicacións e Intercambio Científico, Universidade de Santiago de Compostela, pp. 87-98.

IÑIGUEZ ALONSO, P.P. (1997): “Montes, Administración y Gestión Forestal en Galicia”, *Congreso Empresarial Técnico-científico Forestal del Arco Atlántico*, Asociación Feiral Semana Verde de Galicia, Silleda, (sen paxinar).

IDEGA (1995 a): *A economía galega. Informe 1993-1994*. Caixa Galicia, A Coruña.

IDEGA (1995 b), *Estudio Tecnicoeconómico dos Montes Veciñais da Comarca do Baixo Miño e alternativas para o seu aproveitamento integral*, Vol. I, Inédito.

LÓPEZ ANDIÓN, J.M. (1985), “La política de repoblación forestal y su papel en la crisis de la utilización tradicional del monte en Galicia: el ejemplo lucense”. *Actas del III Congreso Nacional de Geografía Agraria*, Cáceres do 26 ó 29 de maio de 1985, Universidade de Extremadura, pp. 111-115.

MARRACO SOLANA, Santiago (1991), "La política forestal española: evolución reciente y perspectivas" en *Revista de Estudios Agro-Sociales*, nº 158, pp. 11 – 28.

MOLINA RODRÍGUEZ, F. (1997): “Condicionantes estructurales para el aprovechamiento del monte en Galicia y Portugal”, en actas del *Congreso Empresarial Técnico-científico Forestal del Arco Atlántico*, Asociación Feiral Semana Verde de Galicia, Silleda, (sen paxinar).

PÉREZ FRA, M. e GUEIMONDE CANTO, A.I. (1996), “Estudio da xestión pública dos montes veciñais en man común: período 1940-1995”. *Ponencias e Comunicacións do Congreso de Montes Veciñais*, Mondariz – Balneario e Pontareas, 14, 15 e 16 de decembro de 1995, Xunta de Galicia e Asociación Forestal de Galicia, pp. 39-53.

PRADA BLANCO, Albino (1991), *Montes e industria: o circuito da madeira en Galicia*. Fundación Caixa Galicia, A Coruña.

RICO BOQUETE, E. (1995), *Política forestal e repoboacións en Galicia, 1941-1971*, Monografías da Universidade de Santiago de Compostela nº 187, Servicio de Publicaciones e Intercambio Científico, Universidade de Santiago de Compostela.





## DOCUMENTOS DE TRABAJO YA PUBLICADOS

### ÁREA DE ANÁLISE ECONÓMICA:

1. *Experimentación y estructura de mercado en la relación de licencia de patentes no drásticas. El caso de información simétrica.* (Manuel Antelo Suárez).
2. *Experimentación y estructura de mercado en la relación de licencia de patentes no drásticas. El caso de información asimétrica.* (Manuel Antelo Suárez).
3. *Modelos empíricos de oligopolio: una revisión.* (María Consuelo Pazó Martínez).
4. *El Análisis económico de los procesos de urbanización.* (Olga Alonso Villar).
5. *Optimal Tariffs When Production is fixed.* (José Méndez Naya; Luciano Méndez Naya).
6. *Reglas de clasificación discriminante: aplicación a la vivienda.* (Raquel Arévalo Tomé).
7. *Estructura demográfica y sistemas de pensiones. Un análisis de equilibrio general aplicado a la economía española.* (María Montero Muñoz).
8. *Spatial distribution of production and education.* (Olga Alonso-Villar).
9. *Diferencias salariales y comportamiento no competitivo en el mercado de trabajo en la industria española.* (Víctor Manuel Montuenga, Andrés E. Romeu Santana, Melchor Fernández Fernández).
10. *GPs' Payment Contracts and their Referral Policy.* (Begoña García Mariñoso e Izabela Jelovac).
11. *Una nueva matriz de contabilidad social para España: la SAM-90.* (Melchor Fernández e Clemente Polo).
12. *Money and Business Cycle in a Small Open Economy.* (Eduardo L. Giménez e José María Martín-Moreno).
13. *Endogenous Growth With Technological Change: A Model Based On R&D Expenditure.* (M<sup>ra</sup> Jesús Freire-Serén).
14. *Productive Public Spending in a Balassa-Samuelson Model of Dual Inflation.* (José María Martín-Moreno e Jorge Blázquez).
15. *Efficient Allocation of Land between Productive Use and Recreational Use.* (Eduardo L. Giménez, Manuel González Gómez).
16. *Funcional Forms, Sampling Considerations and Estimation of Demand for Protected Natural Areas: The Cíes Islands Case Study in Galicia (Spain).* (Manuel González Gómez, Philippe Polomé e Albino Prada Blanco).
17. *Innovación e Comercio: Estimación dun Modelo Dinámico de Datos de Panel con Coeficientes Heteroxéneos.* (Xulía Guntín Araujo).
18. *Disparidades regionales en la tasa de paro: el papel del mecanismo de determinación salarial.* (Roberto Bande e Melchor Fernández, Víctor M. Montuenga).
19. *Restructuring or delegating: which is better?* (Manel Antelo, and Lluís Bru)
20. *Ajustes Dinámicos en las Tasas de Paro: España Vs. Portugal.* (Roberto Bande).
21. *Lagged Adjustment Processes and the Natural Rate in Spain: a Comparison with Portugal.* (Roberto Bande).

### ÁREA DE ECONOMÍA APLICADA:

1. *Economía de Mercado e Autoxestión: Sociedades Anónimas Laborais do Sector Industrial en Galicia.* (Xosé Henrique Vázquez Vicente).
2. *Fecundidade e Actividade en Galicia, 1970-1993.* (Xoaquín Fernández Leiceaga).
3. *La reforma de la financiación autonómica y su incidencia en Galicia.* (Xoaquín Álvarez Corbacho).
4. *A industria conserveira: Análise económica dunha industria estratéxica en Galicia. 1996.* (José Ramón García González).
5. *A contabilización física dos fluxos de enerxía e materiais.* (Xoan Ramón Doldán García).

6. *Indicadores económico-financieros estratificados do sector industrial conserveiro en Galicia. 1993-1996.* (José Ramón García González).
7. *A desigualdade relativa na distribución persoal da renda en Galicia. Análise cuantitativa a partir dos datos da EPF 90/91.* (Ángela Troitiño Cobas).
8. *O benestar-renda en Galicia. Análise cuantitativa a partir dos datos da EPF 90/91.* (Ángela Troitiño Cobas).
9. *El fraccionamiento del periodo impositivo en el IRPF Español y la decisión temporal de casarse.* (Jaime Alonso, Xose C. Álvarez, Xose M. González e Daniel Miles).
10. *Análise dos inputs intermedios, primarios e da formación bruta de capital fixo no sector míticola galego.* (Gonzalo Rodríguez Rodríguez).
11. *Un algoritmo genético versus técnicas tradicionais para la validación teórica en valoración contingente.* (Manuel González Gómez y Marcos Álvarez Díaz).
12. *La incidencia de la ley de cooperativas de Galicia en el régimen fiscal especial de estas entidades.* (Fdo. Ignacio Fernández Fernández, M<sup>a</sup> Milagros Sieiro Constenla)
13. *Panorámica actual dos montes de veciños en Galicia.* (Xesús L. Balboa López, Begoña Besteiro Rodríguez, Xaquín Fernández Leiceaga, Lourenzo Fernández Prieto, Manuel Jordán Rodríguez, Edelmiro López Iglesias, David Soto Fernández e Pablo Viso Outeiriño).
14. *Análisis estructural de los problemas del turismo en Galicia: balance de una década (1991-2001).* (Begoña Besteiro Rodríguez)

#### ÁREA DE HISTORIA:

1. *Aproximación ao crédito na Galiza do S. XIX. Os casos da terra de Santiago e da Ulla.* (Francisco Xabier Meilán Arroyo).
2. *Aspectos do comercio contemporáneo entre España e Portugal.* (Carmen Espido Bello).
3. *Pensamento económico e agrarismo na primeira metade do século XX.* (Miguel Cabo Villaverde).
4. *Civilizar o corpo e modernizar a vida: ximnasia, sport e mentalidade burguesa na fin dun século. Galicia 1875-1900.* (Andrés Domínguez Almansa).
5. *Las élites parlamentarias de Galicia (1977-1996).* (Guillermo Márquez Cruz).
6. *Perfil do propietario innovador na Galicia do século XIX. Historia dun desencontro.* (Xosé R. Veiga Alonso).
7. *Os atrancos do sector pecuario galego no contexto da construción do mercado interior español, 1900-1921.* (Antonio Bernárdez Sobreira).
8. *Los estudios electorales en Galicia: Una revisión bibliográfica (1876-1997).* (Ignacio Lago Peñas).
9. *Control social y proyectos políticos en una sociedad rural.* Carballo, 1880-1936. (Silvia Riego Rama).
10. *As Primeiras Eleccións do Estatuto Real na Provincia de Lugo.* (Prudencio Vivero Mogo).
11. *Galicia nos tempos de medo e fame: autarquía, sociedade e mercado negro no primeiro franquismo, 1936-1959.* (Raúl Soutelo Vázquez).
12. *Organización e mobilización dos traballadores durante o franquismo. A folga xeral de Vigo do ano 1972.* (Mario Domínguez Cabaleiro, José Gómez Alén, Pedro Lago Peñas, Víctor Santidrián Arias).
13. *En torno ó elduayenismo: reflexións sobre a política clientelista na provincia de Pontevedra. 1856-1879.* (Felipe Castro Pérez).
14. *As estatísticas para o estudio da agricultura galega no primeiro tercio do século xx. Análise crítica.* (David Soto Fernández).

#### ÁREA DE XEOGRAFÍA:

1. *A industria da lousa.* (Xosé Antón Rodríguez González; Xosé M<sup>a</sup> San Román Rodríguez).
2. *O avellentamento demográfico en Galicia e as súas consecuencias.* (Jesús M. González Pérez; José Somoza Medina).

3. *Estructura urbana da cidade da Coruña, os barrios residenciais: o espacio obxectivo e a súa visión a través da prensa diaria.* (M<sup>a</sup> José Piñeira Mantiñán; Luis Alfonso Escudero Gómez).
4. *As vilas e a organización do espacio en Galicia.* (Román Rodríguez González).
5. *O comercio nas cabeceiras do interior de Galicia.* (Alejandro López González).
6. *A mortalidade infantil no noroeste portugués nos finais do século XX.* (Paula Cristina Almeida Remoaldo).
7. *O casco histórico de Santiago de Compostela, características demográficas e morfolóxicas.* (José Antonio Aldrey Vázquez; José Formigo Couceiro).
8. *Mobilidade e planificación urbana en Santiago de Compostela: cara a un sistema de transportes sustentable.* (Miguel Pazos Otón).
9. *A produción de espacio turístico e de ocio na marxe norte da ría de Pontevedra.* (Carlos Alberto Patiño Romarís).
10. *Desenvolvemento urbano e difusión xeolingüística: algúns apuntamentos sobre o caso galego.* (Carlos Valcárcel Riveiro).
11. *Nacionalismo y educación geográfica en la España del siglo XX. Una aproximación a través de los manuales de bachillerato.* (Jacobo García Álvarez, Daniel Marias Martínez).
12. *Novo Sentido da Luta de Classes e do Controlo Social no Meio Rural. Uma Contribuição à Geografia do Conflito Capital x Tráballo.* (Jorge Montenegro Gómez, Antonio Thomaz Júnior).

#### ÁREA DE XESTIÓN DA INFORMACIÓN

1. *Estudio Comparativo das Bases de Datos: Science Citation Index, Biological Abstracts, Current contents, Life Science, Medline.* (Margarida Andrade García; Ana María Andrade García; Begoña Domínguez Dovalo).
2. *Análise de satisfacción de usuarios cos servicios bibliotecarios da Universidade na Facultade de Filosofía e CC. da Educación de Santiago.* (Ana Menéndez Rodríguez; Olga Otero Tovar; José Vázquez Montero).

#### XORNADAS DO IDEGA

1. *Pobreza e inclusión social en Galicia.* Coordinadores: Coral del Río Otero; Santiago Lago Peñas.
2. *O sistema universitario Galego: balance e perspectivas.* Coordinadores: Santiago Lago Peñas, Alberto Vaquero Garcia.

❖ *Tódolos exemplares están dispoñibles na biblioteca do IDEGA, así como na páxina WEB do Instituto (<http://www.usc.es/idega/>)*

#### **NORMAS PARA A REMISIÓN DE ORIXINAIS:**

Deberán ser remitidos tres exemplares do traballo e unha copia en diskette ao Director do IDEGA: Avda. das ciencias s/nº. Campus Universitario Sur. 15706 Santiago de Compostela, cumprindo coas seguintes normas:

1. A primeira páxina deberá incluír o título, o/s nome/s, enderezo/s, teléfono/s, correo electrónico e institución/s ás que pertence o/s autor/es, un índice, 5 palabras chave ou descriptors, así como dous resumos dun máximo de 200-250 palabras: un na lingua na que estea escrita o traballo e outro en inglés.
2. O texto estará en interlineado 1,5 con marxes mínimas de tres centímetros, e cunha extensión máxima de cincuenta folios incluídas as notas e a bibliografía.
3. A bibliografía se presentará alfabeticamente ao final do texto seguindo o modelo: Apelidos e iniciais do autor en maiúsculas, ano de publicación entre paréntese e distinguindo a, b, c, en caso de máis dunha obra do mesmo autor no mesmo ano. Título en cursiva. Os títulos de artigo irán entre aspas e os nomes das revistas en cursiva. lugar de publicación e editorial (en caso de libro), e, en caso de revista, volume e nº de revista seguido das páxinas inicial e final unidas por un guión.
4. As referencias bibliográficas no texto e nas notas ao pé seguirán os modelos habituais nas diferentes especialidades científicas.
5. O soporte informático empregado deberá ser Word(Office 97) para Windows 9x, Excell ou Acces.
6. A dirección do IDEGA acusará recibo dos orixinais e resolverá sobre a súa publicación nun prazo prudencial. Terán preferencia os traballos presentados ás Sesións Científicas do Instituto.

O IDEGA someterá tódolos traballos recibidos a avaliación. Serán criterios de selección o nivel científico e a contribución dos mesmos á análise da realidade socio-económica galega.