

ECONOMÍA APLICADA · 22

MANUEL GONZÁLEZ LÓPEZ

eamanuel@usc.es

+34 981563100 (11571)

Grupo de Investigación ICEDE (Innovación, Cambio Estructural e Desenvolvemento)

<http://www.usc.es/iced/>

Departamento de Economía Aplicada
Universidade de Santiago de Compostela

**OS SERVIZOS A EMPRESAS INTENSIVOS EN
COÑECEMENTO NAS REXIÓNS PERIFÉRICAS: CRECEMEN-
TO NUN CONTEXTO DE DEPENDENCIA EXTERNA?**

CONSELLO EDITOR:**XOAQUÍN ALVAREZ CORBACHO**

Dpto. Economía Aplicada.

MANUEL ANTELO SUAREZ

Dpto. Fundamentos da Análise Económica.

JUAN J. ARES FERNÁNDEZ

Dpto. Fundamentos da Análise Económica.

XESÚS LEOPOLDO BALBOA LÓPEZ

Dpto. Historia Contemporánea e América.

XOSÉ MANUEL BEIRAS TORRADO

Dpto. Economía Aplicada.

JOAM CARMONA BADÍA

Dpto. Historia e Institucións Económicas.

LUIS CASTAÑÓN LLAMAS

Dpto. Economía Aplicada.

MELCHOR FERNÁNDEZ FERNÁNDEZ

Dpto. Fundamentos da Análise Económica.

MANUEL FERNÁNDEZ GRELA

Dpto. Fundamentos da Análise Económica.

XOAQUÍN FERNÁNDEZ LEICEAGA

Dpto. Economía Aplicada.

LOURENZO FERNÁNDEZ PRIETO

Dpto. Historia Contemporánea e América.

CARLOS FERRÁS SEXTO

Dpto. Xeografía.

IGNACIO GARCÍA JURADO

Dpto. Estatística e Investigación Operativa.

M^a DO CARMO GARCÍA NEGRO

Dpto. Economía Aplicada.

XESÚS GIRÁLDEZ RIVERO

Dpto. Historia Económica.

WENCESLAO GONZÁLEZ MANTEIGA

Dpto. Estatística e Investigación Operativa.

MANUEL JORDÁN RODRÍGUEZ

Dpto. Economía Aplicada.

RUBÉN C. LOIS GONZÁLEZ

Dpto. Xeografía e Historia.

EDELMIRO LÓPEZ IGLESIAS

Dpto. Economía Aplicada.

XOSÉ ANTÓN LÓPEZ TABOADA

Dpto. Fundamentos da Análise Económica.

ALBERTO MEIXIDE VECINO

Dpto. Fundamentos da Análise Económica.

EMILIO PÉREZ TOURIÑO

Dpto. Economía Aplicada.

MIGUEL POUSA HERNÁNDEZ

Dpto. de Economía Aplicada.

CARLOS RICOY RIEGO

Dpto. Fundamentos da Análise Económica.

JOSÉ M^a DA ROCHA ALVAREZ

Dpto. Fundamentos da Análise Económica.

ROMÁN RODRÍGUEZ GONZÁLEZ

Dpto. Xeografía.

XAVIER ROJO SÁNCHEZ

Dpto. Economía Aplicada.

XOSÉ SANTOS SOLLÁ

Dpto. Xeografía.

FRANCISCO SINEIRO GARCÍA

Dpto. Economía Aplicada.

COORDENADORES DA EDICIÓN:**-Área de Análise Económica**

Juan J. Ares Fernandez

-Área de Economía Aplicada

Manuel Jordán Rodríguez

-Área de Xeografía

Rubén C. Lois González

-Área de Historia

Lorenzo Fernández Prieto

ENTIDADES COLABORADORAS

Fundación Caixa Galicia

Consello Económico e Social de Galicia

Fundación Feiraco

Instituto de Estudos Económicos de

Galicia Pedro Barrié de la Maza

Caixanova

Edita: Servicio de Publicación da Universidade de Santiago de Compostela**ISSN:** 1138 - 2686**D.L.G.:** C-1689-2003

ÍNDICE

INTRODUCCIÓN	4
1. O CRECEMENTO DOS SEIC NAS REXIÓNS MENOS DESENVOLVIDAS ..5	
1.1. Crecemento da demanda de SEIC nas rexións menos desenvolvidas ...6	
1.2. Crecemento na oferta de SEIC nas rexións menos desenvolvidas7	
2. OS SEIC NO ESTADO ESPAÑOL: CONFIGURACIÓN ESPACIAL DO SECTOR	9
2.1. Patróns de localización dos SEIC (distribución espacial da oferta) ...9	
2.2. Crecemento das empresas SEIC no Estado Autonómico12	
2.3. Perfil da produción e da demanda de SEICS a partir das Táboas Input-Output de Castela León, Euskadi, Galiza e Madrid15	
3. CONCLUSIÓNS	17
Bibliografía	20
ANEXO	21

OS SERVIZOS A EMPRESAS INTENSIVOS EN COÑECEMENTO NAS REXIÓNS PERIFÉRICAS: CRECEMENTO NUN CONTEXTO DE DEPENDENCIA EXTERNA?

Resume:

Este artigo, en estado de borrador, pretende analizar o crecemento nas rexións periféricas dun dos sectores representativos da “economía baseada no coñecemento”: os servizos a empresas intensivos en coñecemento (SEIC). Como veremos, a maioría dos estudos sobre este sector están referidos ás rexións centrais e metropolitanas e pouco se ten dito sobre as características e natureza do seu desenvolvemento noutras rexións. Realízase un estudo para o caso español onde se tratan de verificar unha serie de hipóteses en relación ao crecemento dos SEIC nas rexións periféricas. Os resultados que se obteñen corroboran de xeito xeral as hipóteses de partida apuntando, por un lado, á existencia dunha importante concentración da oferta deste tipo de servizos nas rexións máis desenvolvidas, en particular na Comunidade Madrileña, contando ademais cunha clara vocación exportadora. Por outra banda, aínda tendo experimentado un importante crecemento dos SEIC nos últimos anos, obsérvase unha clara dependencia externa para a provisión deste tipo de servizos en rexións cun menor nivel de desenvolvemento.

Palabras Chave: Servizos a Empresas Intensivos en Coñecemento (SEIC), rexións periféricas, rexións centrais, concentración, comercio interrexional.

Abstract

This draft paper analyses the growth of knowledge intensive business services (KIBS) in peripheral regions. Most studies on KIBS refer to core and/or metropolitan regions and little has been said about the characteristics and nature of their development in other regions. Based on the Spanish regional case we try to test several hypotheses about the growth of KIBS in peripheral regions. The results corroborate in a good extent such hypotheses and they pointing out two main trends: a) there is a high concentration of these services supply in most developed regions and particularly in the Madrid region which, on top of that, counts with a export oriented KIBS sector; b) despite KIBS growth during the last decade, a clear external dependency is observed in this sector for less developed regions.

Key Words: Knowledge intensive business services (KIBS), peripheral regions, core regions, concentration, inter-regional trade.

1. O CRECEMENTO DOS SEIC NAS REXIÓNS MENOS DESENVOLVIDAS¹

A aparición da chamada “economía baseada no coñecemento” explícase polo feito de ter o coñecemento un papel cada día máis relevante en tódalas actividades económicas. Os servizos a empresas intensivos en coñecemento (SEIC) son xustamente unha expresión dese rol máis destacado ao depender en grande medida de coñecementos profesionais (relacionados con campos ou disciplinas técnicas específicas) e subministrar, ao mesmo tempo, produtos e servizos intermedios que están baseados no coñecemento (Miles *et al.*, 1995). Entre as actividades máis significativas deste sector pódense incluír as relacionadas coa informática, coa investigación e o desenvolvemento así como as dos distintos tipo de consultaría (xurídica, económica, técnica, de enxeñería, etc). As razóns que explican o crecemento deste sector son de moi diversa índole pero en xeral apuntan a un afondamento na división social do traballo produto dun medio económico máis complexo e cambiante, onde as novas tecnoloxías da información e da comunicación xogan un papel relevante e acelerador dos cambios no entorno económico e a competencia depende cada vez menos dos factores tradicionais (custes) e máis de aspectos diferenciadores (calidade, prestacións, etc).

En canto a súa xeografía, a análise estivo claramente sesgada cara os espazos urbanos/metropolitanos, de xeito que as rexións pouco desenvolvidas (periféricas, rurais) non recibiron demasiada atención nos estudos dos SEIC. Só algúns estudos se refiren, máis ou menos explicitamente, a este tipo de rexións (Coffey, W. J. e Polèse, M. 1989; Martinelli, F. 1991; Glasmeir, A. e Howland, M. 1994; O’Farrell *et al.*, 1992; Hitchens, DMWN *et al.*, 1996; Muller, E. 1999). Polo xeral nestes estudos indícase que o crecemento dos servizos a empresas nestas rexións é menor que nas rexións metropolitanas e ben desenvolvidas (Gatrell, 1999). Algúns autores como Martinelli, F. (1991c) van máis alá e apuntan que existen barreiras estruturais que obstrúen o desenvolvemento deste sector nas rexións periféricas.

Un dos factores que explicarían porque os SEIC aparecen primeiro nas rexións metropolitanas é que estes conteñen mercados máis grandes e sofisticados e, dalgunha maneira, isto permite unha maior división (social) do traballo nestas rexións. Sen embargo o tamaño de mercado non é un elemento estático e –a medida que a economía medra– tamén o fan os mercados. Neste sentido, a evidencia empírica amosa que –canto menos no contexto Europeo– as rexións menos desenvolvidas tamén experimentan crecemento económico (independentemente das cuestións de converxencia). Isto constituiría un primeiro factor clave para entender porque xurde unha demanda para SEIC tamén nas rexións menos desenvolvidas (como manifestación dunha crecente división do traballo e por tanto de crecemento económico). De feito, non hai razóns para pensar que os mesmos factores xerais explicativos do crecemento dos SEIC non afectan tamén a este tipo de rexións (maior competencia en factores diferentes aos prezos, desenvolvemento das TIC, internacionalización da economía, etc).

¹ No anexo inclúese unha táboa coas actividades comunmente denominadas como SEIC.

Sen embargo cabe a posibilidade, tal e como sinala Martinelli, F. (1991b, 76) de que *“aínda cando xurde finalmente a demanda de servizos nas rexións periféricas, esta non activa necesariamente o desenvolvemento da oferta local. En realidade pode favorecer o crecemento de provedores localizados noutras rexións”*. Así, debido a súa natureza exportábel, o crecemento na demanda de SEIC nunha rexión non ten porque implicar un crecemento da oferta na mesma magnitude. Ademais, as rexións metropolitanas contan cunha serie de vantaxes para exportar SEIC tales como mellores comunicacións e, de feito, normalmente convértense en provedores doutras rexións.

Esta posibilidade apuntada por Martinelli non debería ser entendida, na nosa opinión, de xeito estrito debido polo menos a dúas razóns interrelacionadas. A primeira é a mesma apuntada nos parágrafos anteriores: un crecemento continuo da demanda de SEIC faría chegar –cedo ou tarde– un punto no que o mercado fose o suficientemente grande como para permitir a empresas independentes a súa subsistencia. A segunda razón refírese á importancia da proximidade xeográfica para a provisión deste tipo de servizos. Así, canto máis intensivos en coñecemento sexan os servizos ofertados máis complexo se fai o intercambio de coñecementos en grande medida tácitos sen existir proximidade física. Tal e como sinala unha parte importante da literatura sobre xeografía económica este é un factor moi importante de concentración da produción pero tamén incide na necesidade de proximidade física entre provedor e cliente. Sendo así, unha vez que o mercado é o suficientemente grande, a importación de SEIC convértese nunha opción menos preferibel que o seu subministro local.

Por todas estas razóns sinxelas e incluso tendo moi en conta ás desvantaxes comparativas das rexións menos favorecidas, parece razoábel pensar que a medida que as súas economías medran tamén o fará tanto a demanda como a oferta de SEIC. Isto non significa que os factores limitantes do crecemento destas actividades non sigan a xogar un papel relevante; a nosa opinión é que ditos factores probabelmente condicionan o perfil tanto da demanda como da oferta dos SEIC nestas rexións. En relación a isto, nos seguintes epígrafes presentamos as que poderían ser “especificidades” do desenvolvemento dos SEIC nas rexións menos desenvolvidas se temos en conta as desvantaxes destas rexións en comparanza coas rexións metropolitanas e máis desenvolvidas.

1.1. Crecemento da demanda de SEIC nas rexións menos desenvolvidas

Unha das consecuencias de entender os SEIC coma un indicador dunha maior división do traballo é que se debe ter en conta a estrutura do mercado e da economía que demanda estes servizos. Neste senso e dacordo con Martinelli, F. (1991b), posto que as rexións menos desenvolvidas normalmente teñen unha base industrial pouco sofisticada, a demanda de SEIC terá tamén un perfil de baixa sofisticación. Dalgún xeito isto quere dicir que as posibilidades para unha maior división do traballo

serían menores nestas rexións. Isto parece corroborarse ademais en diversos estudos empíricos. Así, O'Farrel *et al.* (1992) atopou evidencias que indican que a demanda de servizos a empresas en Escocia é máis xeralista que a existente no Surlleste inglés (rexión de Londres): *“Semella que a demanda de servizos a empresas en Escocia é menos discriminatoria e sofisticada que a da rexión Surlleste. É claro que a maioría das categorías de usuarios de servizos a empresas nas rexións periféricas, especialmente as PEMES, amosan menos experiencia no uso de consultores e requirenlle unha demanda menos complexa”* O'Farrel *et al.* (1992, 524).²

Unha das razóns polas que acontece o anterior é que as economías das rexións menos desenvolvidas normalmente teñen unha presenza importante de “plantas taller” subordinadas á outras empresas matrices... que se sitúan nas rexións centrais. Segundo diferentes autores este tipo de empresas tenderán a utilizar os canles internos para proverse de SEIC ou, alternativamente, a utilizar os mesmos provedores que as súas centrais. Deste xeito a merca de SEIC locais convértese nunha opción pouco probábel (Coffey, W.J. e Polèse, M. 1989; Martinelli, F. 1991; Glasmeir, A. e Howland, M. 1994). Este é outro factor que reforza a concentración dos SEIC nas rexións capitalicias e metropolitanas centrais e crea dependencia externa nas RMF. Pósease dicir, sen embargo, que a importancia deste factor varía dacordo co grado de control externo, é dicir, da importancia das “plantas taller”, no sistema produtivo local.

1.2. Crecemento na oferta de SEIC nas rexións menos desenvolvidas

A primeira particularidade do crecemento na oferta de SEIC nas RMF vén determinada polo propio perfil da demanda. Así, os mesmos autores nomeados anteriormente (O'Farrel *et al.*, 1992) amosan que as empresas de servizos a empresas situados en Escocia están especializadas en servizos pouco sofisticados en comparación cos situados no Surlleste inglés. É razoábel pensar que, tal e como indican estes autores, isto débese ás características da demanda. Poderíamos engadir outra razón pola que se podería esperar unha especialización dos SEIC máis xeralista nestas rexións. Así, incluso cando exista unha demanda de servizos sofisticados e complexos será posibelmente moi pequena polo que, se estes son finalmente consumidos, será fundamentalmente vía importacións. Como tamén apuntan Hitchens *et al.* (1996, 1311) cando se refire ao mercado de servizos a empresas nas rexións periféricas: *“esta demanda é insuficiente para proporcionar un marxe para o desenvolvemento de servizos altamente especializados”*. Como corolario pódese dicir que o sector dos SEIC nas rexións menos desenvolvidas estará primordialmente especializado en servizos de baixa sofisticación.

² Conclusións moi semellantes aparecen noutro estudio levado a cabo polo mesmo grupo de investigación pero comparando, neste caso, a República de Irlanda, País de Gales e Irlanda do Norte co Surlleste inglés. Ver Hitchens *et al.* (1996).

Finalmente, en relación ao mercado do sector rexional de SEIC e dacordo con diferentes autores, este será fundamentalmente local ou rexional (Wood, P. 1998). Isto estaría relacionado coas comentadas vantaxes das rexións metropolitanas para atraer empresas que exportan este tipo de servizos a outras rexións ou países. Polo feito de ser unha produción fundamentalmente orientada ao mercado rexional e da mencionada dependencia externa en aqueles servizos máis sofisticados, semella razoábel prever a existencia dun déficit comercial neste sector nas rexións menos desenvolvidas.

2. OS SEIC NO ESTADO ESPAÑOL: CONFIGURACIÓN ESPACIAL DO SECTOR

A análise empírica estará dividida en dúas grandes partes. Na primeira delas tratamos de describir sucintamente os patróns de distribución xeográfica, no marco do Estado, dos SEIC. Para iso utilizaranse unha das poucas fontes de datos (de acceso xeral) que ofrecen información das actividades normalmente catalogadas como SEIC a nivel autonómico: os procedentes do DIRCE (directorio central de empresas) que publica o INE e que se refiren ao número de empresas en cada sub-rama SEIC e que permiten ademais identificar o tamaño das empresas. Isto serviranos para comprender a distribución da oferta de SEIC no Estado.³

Na segunda parte achegámonos tamén ao lado da demanda de SEIC en catro CC.AA nas que dúas delas poden ser catalogadas como periféricas (Galiza e Castela León) e dúas como centrais (Comunidade de Madrid e Euskadi) tendo, unha delas, carácter metropolitano e capitalicio. Para facer iso utilizamos a información das táboas input-output de cada unha das CC.AA sinaladas coa particularidade de que estas nos ofrecen información sobre o comercio interrexional deste tipo de actividades. Esta información é vital para tratar de testar as nosas hipóteses.⁴

2.1. Patróns de localización dos SEIC (distribución espacial da oferta)

Na análise da concentración das ramas SEIC obsérvase, en primeiro lugar, que estas actividades están máis concentradas que a media da economía (ver índice Herfindahl na táboa seguinte). Por outra banda, obsérvase que son as actividades informáticas as de maior nivel de concentración e, en especial, a rama de “proceso de datos”. Xustamente, a seguinte rama en canto a nivel de concentración é a de “publicidade” seguida da de “I+D sobre ciencias sociais e humanidades”. As actividades menos concentradas son, en xeral, as máis tradicionais e de carácter máis xeralista. Serían, de menor a maior concentración, as “actividades xurídicas, de contabilidade, etc”, as de “ensaio e análises técnicas” e as “actividades empresariais diversas”. Trátase, sen dúbida, das actividades SEIC máis comúns posto que inclúen servizos profesionais de longa tradición tales como os vinculados coa avogacía, a contabilidade, etc. De feito, unha parte moi importante da demanda deste tipo de servizos corresponde a persoas físicas e non a empresas polo que é lóxico que os patróns de localización dos mesmos segan as pautas poboacionais.

Existe unha forte concentración de empresas SEIC na Comunidade de Madrid e, en menor medida, en Catalunya. O carácter metropolitano e capitalicio da rexión madrileña é un factor esencial á hora de

³ Somos conscientes de que usar como única variábel o número de empresas limita claramente a nosa análise na medida en que a estrutura empresarial (emprego medio, produtividade, etc) non é rexionalmente homoxénea. Aínda así consideramos que esta información é adecuada para unha aproximación xeral ao tema que nos ocupa.

⁴ A existencia de táboas input-output a nivel rexional non é moi común en Europa polo que o valor das mesmas neste tipo de estudos resulta aínda máis maior.

comprender ese nivel de concentración tan elevado. Por outra banda, os datos do DIRCE permítenos comprobar que as empresas SEIC de maior dimensión están aínda máis concentradas. En concreto, Madrid acollería practicamente a metade das empresas SEIC de máis de 500 empregados (49,8%) seguida, a bastante distancia, pola comunidade catalana co 21,4% das empresas totais.⁵

Táboa 1. Nivel de Concentración dos SEIC nas CC.AA españolas (variábel nº empresas). 2005

	Herfindah⁶
72.1 Consulta de equipo informático	0,210
72.2 Consulta de aplicacións informáticas e subministro de programas informáticos	0,189
72.3 Proceso de datos	0,183
72.4 Actividades relacionadas con bases de datos	0,199
72.5 Mantemento e reparación de máquinas de oficina e equipo informático	0,143
72.6 Outras actividades relacionadas coa informática	0,210
73.1 Investigación e desenvolvemento sobre ciencias naturais e técnicas	0,141
73.2 Investigación e desenvolvemento sobre ciencias sociais e humanidades	0,146
74.1 Actividades xurídicas, de contabilidade, auditoría, etc	0,124
74.2 Servicios técnicos de arquitectura e enxeñería e outras actividades	0,117
74.3 Ensaio e análises técnicas	0,158
74.4 Publicidade	0,181
74.5 Selección e colocación de persoal	0,183
74.8 Actividades empresariais diversas	0,141
SEIC	0,131
TOTAL	0,107

Fonte: Elaboración propia a partir de datos do DIRCE (INE)

Táboa 2. Nivel de Concentración dos SEIC nas CC.AA españolas (variábel nº empresas de máis de 200 empregados). 2005

	Herfindah
72.1 Consulta de equipo informático	0,402
72.2 Consulta de aplicacións informáticas e subministro de programas informáticos	0,453
72.3 Proceso de datos	0,431
72.4 Actividades relacionadas con bases de datos	0,625
72.5 Mantemento e reparación de máquinas de oficina e equipo informático	0,680
72.6 Outras actividades relacionadas coa informática	0,388
73.1 Investigación e desenvolvemento sobre ciencias naturais e técnicas	0,194
73.2 Investigación e desenvolvemento sobre ciencias sociais e humanidades	0,528
74.1 Actividades xurídicas, de contabilidade, auditoría, etc	0,365
74.2 Servicios técnicos de arquitectura e enxeñería e outras actividades	0,438
74.3 Ensaio e análises técnicas	0,337
74.4 Publicidade	0,222
74.5 Selección e colocación de persoal	0,188
74.8 Actividades empresariais diversas	0,218
SEIC	0,243
TOTAL	0,157

Fonte: Elaboración propia a partir de datos do DIRCE (INE)

⁵ Este feito serve de base para poder afirmar que o emprego nestas actividades está probabelmente máis concentrado que o número de empresas. De feito, estudos previos confirman este extremo (González, M. 2003)

⁶ O indicador de concentración (absoluta) utilizado foi o índice de Herfindahl que se constrúe elevando ao cadrado as cotas (ou pesos) de cada rexión no total do sector (segundo a fórmula de abaixo). Canto máis alto é o valor do índice, maior é a concentración do sector.

$$I.HERFINDAHL_{ik} = \sum_i (X_{ik})^2$$

En canto aos niveis de especialización nos SEIC de cada CC.AA esta amosa unha importante heteroxeneidade de xeito que o peso das empresas SEIC no total varía dende un 22,2% na comunidade madrileña a un 8,8% na de Castela a Mancha. Se analizamos a especialización relativa, é dicir, o peso destas empresas en cada autonomía en relación ao peso do número de empresas, obsérvase que só tres comunidades autónomas están “especializadas” neste sector. Estas son Madrid, Catalunya e Navarra. Por contra, as autonomías que amosan unha menor especialización serían Castela a Mancha, Extremadura, Castela León e Galiza. A simple vista semella tamén existir unha correlación entre os niveis de riqueza económica e os de presenza destas actividades.⁷

Táboa 3. Índices de Especialización Relativa⁸ (en relación á media española) das CC.AA nos SEIC (nº empresas), 2005

	SEIC	721	722 -	723 -	724 -	725 -	726 -	731 -	732 -	741 -	742 -	743 -	744 -	745 -	748 -
Total Español	1,000	1,000	1,000	1,000	1,000	1,000	1,000	1,000	1,000	1,000	1,000	1,000	1,000	1,000	1,000
Andalucía	0,916	0,457	0,543	0,728	0,475	0,781	0,513	0,887	0,894	1,023	1,035	0,806	0,714	0,678	0,766
Aragón	0,868	0,481	0,935	1,007	1,225	0,934	0,695	0,850	0,853	0,886	0,868	0,967	0,670	0,594	0,873
Asturias (Principado)	0,849	0,825	0,566	0,542	0,485	0,718	0,439	0,862	0,890	1,045	0,856	0,950	0,583	0,646	0,632
Balears (Illes)	0,959	0,796	0,770	0,993	0,887	1,092	0,375	0,740	1,018	0,877	0,967	0,666	0,910	0,700	1,183
Canarias	0,961	0,338	0,663	0,786	0,560	1,260	0,616	0,838	0,720	0,956	1,056	0,740	0,992	1,069	0,951
Cantabria	0,809	0,355	0,698	0,620	0,904	0,766	0,372	0,689	0,826	0,842	0,890	1,129	0,562	0,615	0,743
Castilla y León	0,755	0,272	0,424	0,617	0,242	0,785	0,384	0,809	0,730	0,812	0,925	0,677	0,494	0,412	0,630
Castilla-La Mancha	0,618	0,183	0,355	0,390	0,279	0,734	0,333	0,575	0,551	0,683	0,663	0,547	0,374	0,380	0,592
Cataluña	1,051	1,214	1,375	1,114	0,952	1,274	1,359	1,136	1,393	0,879	0,997	1,203	1,226	1,304	1,214
Com. Valenciana	0,883	0,736	0,777	0,701	0,753	0,818	0,743	0,924	1,128	0,951	0,926	0,793	0,772	0,558	0,770
Extremadura	0,711	0,350	0,427	0,352	0,445	0,562	0,264	0,603	0,757	0,757	0,919	0,662	0,459	0,273	0,579
Galiza	0,781	0,443	0,498	0,452	0,415	0,822	0,608	0,694	0,737	0,874	0,825	0,772	0,587	0,479	0,699
Madrid (Com. de)	1,564	2,467	2,161	2,286	2,501	1,567	2,393	1,647	1,308	1,515	1,270	1,888	2,168	2,145	1,631
Murcia (Región de)	0,792	0,509	0,562	0,651	0,453	0,848	0,575	0,888	1,071	0,859	0,839	0,684	0,576	1,024	0,686
Navarra (Com. F. de)	1,054	0,425	0,704	0,968	0,406	1,471	0,634	1,260	0,911	0,918	1,327	1,225	0,735	0,736	1,122
País Vasco	0,954	2,060	1,090	0,799	2,239	0,168	1,208	0,669	0,119	0,960	1,013	0,313	0,708	1,113	1,177
La Rioja	0,779	0,802	0,512	0,583	0,255	0,746	0,315	1,037	1,197	0,738	0,901	1,004	0,641	0,868	0,726
Ceuta y Melilla	0,932	-	0,394	-	-	0,476	-	0,376	0,584	1,243	0,799	0,558	0,426	0,252	0,987

Fonte: Elaboración propia a partir de datos do DIRCE (INE)

⁷ Para coñecer máis polo miúdo a relación entre o nivel de desenvolvemento económico e a presenza deste sector ver González, M. (2003).

⁸ O índice de especialización relativa calcúlase dividindo o peso de cada sector no conxunto da economía rexional entre o peso do mesmo sector nunha economía ou espazo de referencia (neste caso España). Se é maior que 1 indica que esa rexión está (relativamente) especializada no sector en concreto; se é menor que 1 estaría “desespecializada” e se igual que 1 nin unha cousa nin a outra.

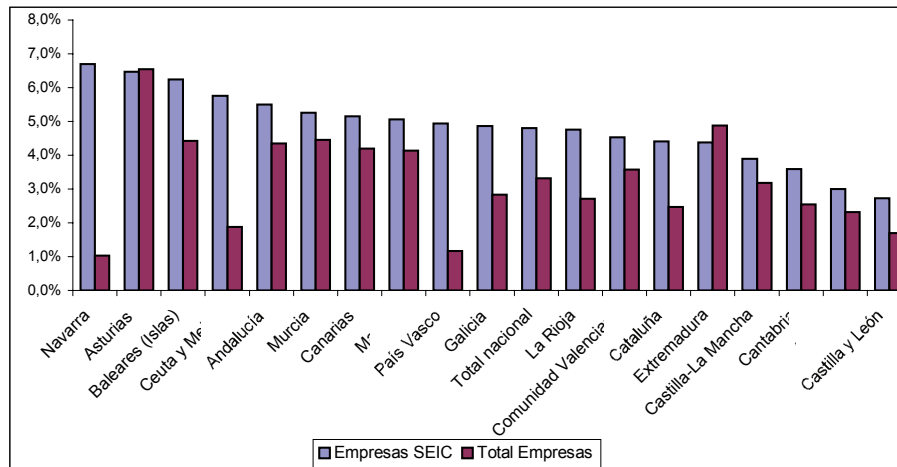
$$IER_{ik} = \frac{\frac{X_{ik}}{\sum_i X_{ik}}}{\frac{\sum_k X_{ik}}{\sum_i \sum_k X_{ik}}}$$

2.2. Crecemento das empresas SEIC no Estado Autonómico

Aínda que a presenza de SEIC semella maior nas rexións máis ricas cómpre ver se esta relación ten unha natureza tamén dinámica, é dicir, se se mantén no tempo. Para iso usaremos os datos anteriores referidos ao número de empresas nas subramas SEIC para dous anos: 1999 e 2005.

O primeiro aspecto que cómpre subliñar é que en todas as comunidades agás en Asturias e en Extremadura, o crecemento das empresas SEIC estivo por riba do crecemento do número de total de empresas. Para o conxunto do Estado a diferenza foi de máis de 1,5 puntos anuais sendo Navarra e o País Vasco as autonomías onde este diferencial foi maior (5,7 puntos no primeiro caso e 3,7 puntos no segundo). Foi tamén Navarra a que experimentou un maior medre das empresas SEIC no período sinalado cun 6,7% anual, séguelle Asturias e as Illes Baleares cun 6,5% e un 6,2% respectivamente. Por contra, as que experimentaron un menor crecemento foron, de menor a maior, Castilla y León, Aragón e Castilla la Mancha. O crecemento dos SEIC semella por tanto un fenómeno xeralizado en todas as CC.AA independentemente do seu nivel de desenvolvemento inicial. Así o corrobora tamén o simple cálculo do coeficiente de correlación (moi baixo e non significativo) entre o nivel de PIB pc de 1999 e o crecemento que experimentou o número de empresas deste sector.

Figura 1. Crecemento das empresas SEIC e do total de empresas. 1999-2005



Fonte: Elaboración propia a partir de datos do DIRCE (INE)

Por outra banda, os niveis de especialización relativa non parecen terse modificado de xeito relevante no período. Así o evidencia o cálculo da desviación típica dos índices de especialización relativa nos SEIC para os anos 1999 e 2005 de xeito que o valor da mesma permanece case que inalterado. Tanto a comunidade de Madrid como a de Catalunya amosaban en ámbolos dous anos unha presenza de SEIC

superior ao seu peso no conxunto do Estado, a única variación relevante é a incorporación da Comunidade Foral de Navarra a ese grupo de autonomías “especializadas” en SEIC no ano 2005. Na cola da especialización permanecen nos dous anos Castela a Mancha, Castela León, Estremadura e Galiza.

Sen embargo, temos que sinalar que a conclusión anterior admite un matiz moi importante. Así, se analizamos as mudanzas da presenza rexional relativa a nivel de subsectores, obsérvase que case todos eles avanzaron cara unha presenza menos desigualitaria nas distintas CC.AA (é dicir, o peso deste sector nas distintas economías rexionais converxeu). Tan só os sectores de maior dimensión (en canto ao número de empresas) aparecen máis desigualmente distribuídos en 2005 que en 1999 e isto explicaría porque, no seu conxunto, os SEIC apenas modificaron a súa distribución xeográfica. Este é un fenómeno de certa relevancia que convén analizar con maior detemento e profundidade en traballos futuros.⁹

Táboa 4. Desviacións típicas dos índices de especialización relativa nos SEIC. 1999, 2005

	1999	2005
Andalucía	0,934	0,916
Aragón	0,908	0,868
Asturias	0,928	0,849
Baleares (Islas)	0,942	0,959
Canarias	0,991	0,961
Cantabria	0,829	0,809
Castilla y León	0,774	0,755
Castilla-La Mancha	0,645	0,618
Cataluña	1,024	1,051
Comunidad Valenciana	0,911	0,883
Estremadura	0,798	0,711
Galiza	0,756	0,781
Madrid	1,615	1,564
Murcia	0,824	0,792
Navarra	0,828	1,054
Pais Vasco	0,834	0,954
La Rioja	0,753	0,779
Ceuta y Melilla	0,811	0,932
DVT	0,203	0,201

Fonte: Elaboración propia a partir dos datos do DIRCE

⁹ Algo semellante acontece se analizamos o caso das empresas de máis de 100 traballadores. Tamén neste extracto de empresas, que se ben se atopa moito máis concentrado que o número total de empresas (practicamente o dobre), semella que se produciu unha certa homoxeneización no peso dos SEIC nas distintas CC.AA. De feito este patrón de mudanza apreciase con bastante claridade neste segmento tanto para o conxunto dos SEIC como para a maioría dos subsectores que os integran.

Táboa 5. Desviacións típicas dos índices de especialización rexionais por sub-sector. 1999, 2005

	DVT 99	DVT 05
SEIC	0,203	0,201
72.1 Consulta de equipo informático	0,790	0,636
72.2 Consulta de aplicacións informáticas e subministro de programas informáticos	0,515	0,439
72.3 Proceso de datos	0,535	0,468
72.4 Actividades relacionadas con bases de datos	0,829	0,663
72.5 Mantemento e reparación de máquinas de oficina e equipo informático	0,369	0,347
72.6 Outras actividades relacionadas coa informática	0,639	0,539
73.1 Investigación e desenvolvemento sobre ciencias naturais e técnicas	0,358	0,285
73.2 Investigación e desenvolvemento sobre ciencias sociais e humanidades	0,372	0,300
74.1 Actividades xurídicas, de contabilidade, auditoría, etc	0,172	0,192
74.2 Servicios técnicos de arquitectura e enxeñería e outras actividades	0,151	0,158
74.3 Ensaíos e análises técnicas	0,471	0,350
74.4 Publicidade	0,438	0,410
74.5 Selección e colocación de persoal	0,487	0,452
74.8 Actividades empresariales diversas	0,273	0,283

Fonte: Elaboración propia a partir dos datos do DIRCE

Por tanto, aínda que os resultados que obtemos deben ser recibidos cunha certa cautela, podemos establecer que:

- O crecemento rexional do número de empresas SEIC foi positivo en todas as CC.AA e, en xeral, superior ao medre do conxunto de empresas. Esta tendencia é independente do nivel de riqueza rexional inicial. Semella por tanto que non se trata dun fenómeno asociado ás rexións máis desenvolvidas o cal é un primeiro indicio de que a división social do traballo se máis aguda no espazo rexional español en xeral.
- Aínda que no seu conxunto os patróns de presenza rexional relativa de empresas SEIC non parecen terse alterado de xeito relevante, unha análise máis fina (a nivel de subsector) indica que se está a producir unha lixeira tendencia a homoxeneización no peso que teñen as distintas ramas SEIC nas economías das comunidades autónomas.
- A presenza destas actividades, e en particular daquelas de maior complexidade técnica e especificidade, segue en calquera caso moi desigualmente distribuída amosándose unha presenza moito máis alta que a media (e unha forte concentración das mesmas) en Madrid e en menor media en Catalunya.

2.3. Perfil da produción e da demanda de SEICS a partir das Táboas Input-Output de Castela León, Euskadi, Galiza e Madrid

Unha vez vistos os riscos xerais da distribución da produción de SEIC a nivel de Estado trataremos de achegarnos agora aos patróns de demanda, e en particular de provisión desa demanda neste tipo de actividades. Para facelo usaremos as táboas Input-Output e, por motivos de dispoñibilidade estatística, teremos que restrinxir a nosa análise a catro comunidades autónomas: Castela León, Euskadi, Galiza e Madrid. Para estas autonomías contamos cunha información cun certo grado de homoxeneidade. Temos que apuntar que a información procedente das táboas input-output refírese a distintos anos (no caso madrileño e basco para o ano 2000, no caso de Castela León para 1999 e no caso galego para 1998). Aínda que non se tratan de diferenzas importantes é obvio que as comparacións vanse ver alteradas por este problema provinte das limitacións estatísticas.

A información que nos interesa obter da análise das táboas input-output refírese á forma específica pola cal cada comunidade autónoma atende a demanda de SEIC. En particular, interésanos ver o grado de dependencia exterior manifestada por cada comunidade autónoma neste sector para observar se é posíbel comprender dinámicas rexionais diferenciadas. Para iso comparamos varias macromagnitudes de uso xeral que se inclúen na análise input-output referidas tanto á oferta como a demanda así como ao comercio (importacións, exportacións) por orixe e destino xeográfica e que está dispoñíbel para distintas sub-ramas económicas entre as que podemos diferenciar boa parte das comunmente tipificadas como SEIC.¹⁰

Os principais resultados cos que nos atopamos son os seguintes:

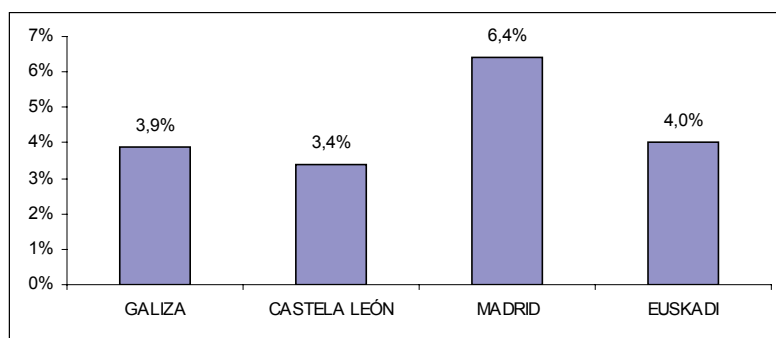
- Non só a produción de SEIC ten un peso menor na produción total das rexións periféricas (neste caso Galiza e Castela León), tamén a demanda de SEIC é comparativamente menor nestas rexións. Así, a demanda de SEIC representa un 3,3% da demanda interior en Castela León, un 3,8% en Galiza, un 4% en Euskadi e un 6,4% en Madrid. Só o resultado basco, aínda que por riba das dúas rexión de menor riqueza, chama a atención por ser tan baixo. É dicir, estaríamos ante conclusións en xeral semellantes ás chegadas por O'Farrel *et al.* (1992).¹¹

¹⁰ Nos catro casos pódense identificar os seguintes produtos ou ramas SEIC: servizos informáticos (rama 72 CNAE), servizos de I+D, (rama 73), servizos xurídicos e de contabilidade (rama 741), servizos técnicos de arquitectura e enxeñería (rama 742), servizos de publicidade (rama 744). Faltarían as ramas 742, 745 e 748 para poder falar da totalidade do que comunmente se coñece como SEIC pero lamentablemente estas están incluídas na rúbrica "outros servizos empresariais" xunto coas ramas 746 e 747 de baixo contido en coñecemento no caso de tres das catro CC.AA. Por esta razón decidimos non incluílas dentro dos SEIC, nesta análise.

¹¹ O'Farrel *et al.* (1992) referíanse á demanda de Servizos a Empresas en xeral (non unicamente SEIC) e dentro deles distinguían entre os de maior e menor complexidade. Dalgún xeito na nosa análise xa identificamos os SEIC como actividades de maior complexidade polo que se observa que estos son máis demandados nas rexións máis desenvolvidas e, moi en particular, no caso dunha rexión metropolitana como Madrid.

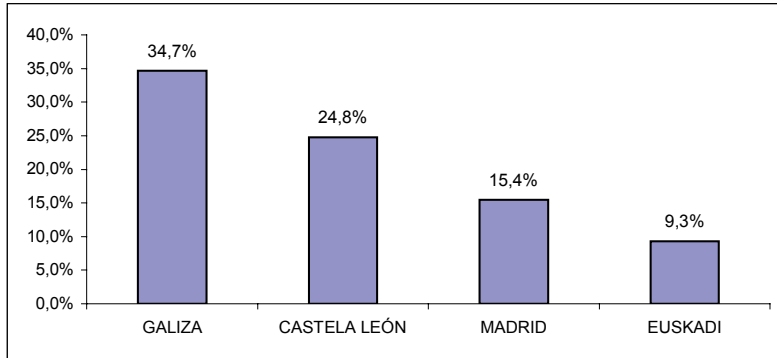
- Son xustamente as rexións menos desenvolvidas, Galiza e Castela León, as que rexistran unha demanda de SEIC superior a súa produción polo que ten que ser cuberta vía importacións. Na primeira destas comunidades o peso das importacións no total de recursos deste sector achégase ao 35% sendo en Castela León do 25%. Por contra en Madrid e Euskadi esta porcentaxe é do 15% e 9% respectivamente. Semella por tanto que, tal e como sinala Martinelli, F. (1991b), a demanda de SEIC nas rexións menos desenvolvidas cóbrese nunha medida importante mediante importacións doutras zonas.
- Tanto Euskadi como a Comunidade de Madrid amosan un forte superávit comercial nos SEICs. Ámbalas dúas exportan SEICs por valor superior a dúas veces o que importan e comercian, maioritariamente, co resto do Estado. Pola súa banda, Galiza e Castela León amosan un forte déficit comercial especialmente no primeiro caso onde a taxa de cobertura non alcanza o 1% (sendo no caso castelán leonés do 21%).
- Un aspecto tamén moi relevante e que marca outra diferenza entre as dúas rexións superavitarias no comercio destes servizos é o peso que teñen as exportacións na produción de cada comunidade autónoma. Así, Madrid amosa unha vocación exportadora claramente superior ao País Basco de tal xeito que preto do 50% dos SEICs van destinados a outros mercados sendo esa porcentaxe inferior ao 25% no segundo caso. Tanto en Castela León como sobre todo en Galiza o peso das exportacións na produción interna de SEICs é moi baixo.
- Finalmente, cabe sinalar tamén o grado de apertura internacional en canto ao comercio de SEICs das distintas rexións obxecto de análise. A Comunidade de Madrid é a rexión con maior orientación internacional de xeito que o peso das importacións e exportacións fóra do Estado representan case que o 27% da oferta total de SEICs desta comunidade. De feito as exportacións ao estranxeiro representaban un 20,5% das exportacións totais destes servizos. Por contra, no caso Basco esta última porcentaxe é sensibelmente inferior cun 12%, sendo apenas dun 3% no caso Castelán Leonés e dun 1% no caso galego.

Figura 2. Demanda de SEIC sobre a Demanda Interior Total



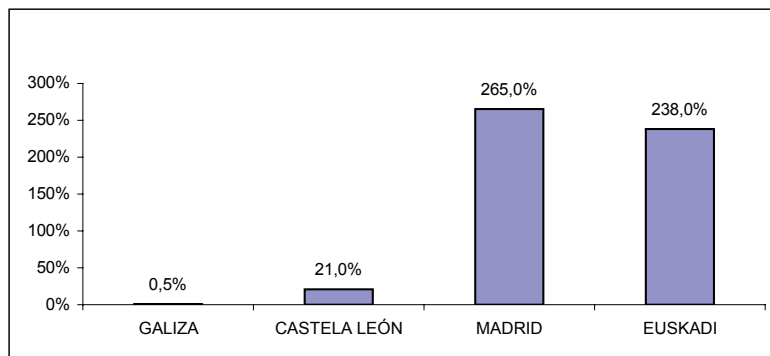
Fonte: Elaboración propia a partir das Táboas Input-Output de Castela León, Euskadi, Galiza e Madrid

Figura 3. Peso das importacións de SEIC sobre o total de recursos deste sector en cada economía



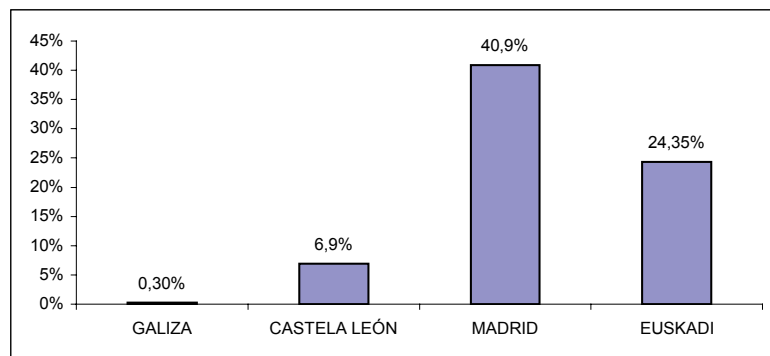
Fonte: Elaboración propia a partir das Táboas Input-Output de Castela León, Euskadi, Galiza e Madrid

Figura 4. Taxa de Cobertura do Comercio de SEIC



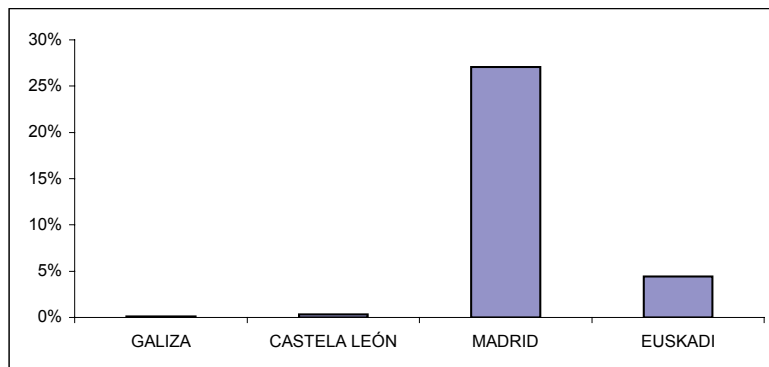
Fonte: Elaboración propia a partir das Táboas Input-Output de Castela León, Euskadi, Galiza e Madrid

Figura 5. Exportacións de SEIC sobre a Produción Total de KIBS



Fonte: Elaboración propia a partir das Táboas Input-Output de Castela León, Euskadi, Galiza e Madrid

Figura 6. Grado de Apertura Internacional dos SEIC: $(X+M)/\text{Recursos Totais}$



Fonte: Elaboración propia a partir das Táboas Input-Output de Castela León, Euskadi, Galiza e Madrid

3. CONCLUSIÓNS

Os SEIC teñen, dentro das actividades terciarias, unha natureza específica manifestada entre outras características na súa “exportabilidade” e que dan lugar a patróns de localización tamén claramente distintivos. Neste traballo tratamos de ver como se configura a xeografía dos SEIC en España para poder entender, deste xeito, as posibles particularidades do desenvolvemento deste sector nos distintos tipos de rexións, nomeadamente nas periféricas e nas centrais e/ou metropolitanas.

Tal e como se podería prever os SEIC atópanse fortemente concentrados no espazo español e, en particular, na comunidade madrileña que manifesta un nivel de especialización neste tipo de actividades ben por riba do seu peso económico xeral. Nembargante, a expansión deste tipo de servizos nos últimos non se limita ás comunidades máis avanzadas senón que é xeralizada a tódalas comunidades autónomas. Os factores que inciden no crecemento da demanda deste tipo de servizos nas zonas de menor nivel de desenvolvemento non deberían ser moi diferentes aos que caracterizan as rexións máis desenvolvidas. Aínda así séguese a manifestar unha importante heteroxeneidade en canto aos niveis de especialización neste tipo de actividades que, aínda que podería estar a sufrir certas modificacións, pensamos que enlaza directamente coa natureza particular dos SEIC.

Así, a nomeada exportabilidade deste tipo servizos fai que emerxan rexións especializadas nos mesmos que provén de servizos a outras zonas. Tal e como se pode ver na análise realizada a partir dos datos das táboas Input-Output de Galiza, Euskadi, Comunidade de Madrid e Castela León, a Comunidade Madrileña amósase como o caso típico de rexión metropolitana e capitaliza cun sector

claramente orientado á exportación, en particular á exportación a outras zonas do estado. Ademais, obsérvase tamén neste caso os fortes vínculos co exterior, risco tamén común as grandes rexións metropolitanas e que estaría relacionado cunha situación vantaxosa en canto a infraestruturas de comunicación internacionais, localizacións das sedes dos grandes grupos multinacionais, etc.

Por outra banda, os casos de Galiza e Castela León encadran tamén na tipoloxía de rexións periféricas cunha importante dependencia respecto ao exterior para dotarse de servizos a empresas, intensivos en coñecemento. A súa vocación exportadora é tremendamente feble e o perfil tanto de produción como de consumo amosa un nivel baixo de sofisticación (en comparanza coas rexións máis avanzadas).

Finalmente o caso basco constitúe unha sorte de excepción que cumpriría analizar máis polo miúdo no futuro. Sen constituír *stricto sensu* unha rexión metropolitana (aínda que contando cunha cidade dunha dimensión media) Euskadi amosa diversas características propias deste tipo de rexións e en particular no referido a súa forte vocación exportadora. A orientación exportadora non é, en calquera caso, tan internacional como no caso madrileño.

En definitiva podemos concluír que as hipóteses sobre o crecemento dos SEIC nas rexións periféricas son corroboradas no caso español se ben é verdade que existen algunhas dinámicas que, a falla de ser analizadas máis fidelignamente, poderían estar modificando a foto de conxunto. En calquera caso un dos aspectos que entendemos que se pon de manifesto neste traballo é que para o estudio do crecemento ou desenvolvemento deste tipo de actividades non se pode facer omisión do espazo concreto ao que nos estamos a referir.

Bibliografía

- Coffey, W.J. and Polèse, M. (1989); “Producer services and regional development: a policy-oriented perspective” in *Papers of the Regional Science Association*, Vol. 67, 1989, 13-27
- Gattrell, J.D. (1999); “Re-thinking Economic Development in Peripheral Regions” in *The social Science Journal*, Vol. 36, No 4, 623-639
- Glasmeier, A. And Howlnad, M. (1994); “Service-Led Rural development: Definitions, Theories, and Empirical Evidence” in *International Regional Science Review*. Vol. 16, Nos 1 & 2.
- González, M. (2003); “A xeografía económica dos servizos a empresas en España” en *Documentos de Traballo do IDEGA*. Nº 18, 2003
- Hitchens, D.M.W.N., O’Farrell, P.N., Conway, C.D. (1996); “The comparative performance of business services in Northern Ireland and the Republic of Ireland” in *Urban Studies*. Vol.33, No 7, 1093-1110
- Hitchens, D.M.W.N., O’Farrell, P.N., Conway, C.D. (1996); “The competitiveness of business services in the Republic of Ireland, Northern Ireland, Wales, and the South East of England” in *Environment and Planning A* 1996, vol. 28, 1299-1313
- Illeris, S. (1989); “Producer services: the key sector for future economic development?” in *Entrepreneurship & Regional Development*, 1, 267-274
- INE (2005). *Directorio Central de Empresas*. www.ine.es
- Martinelli, F. (1991a); “A demand-oriented approach to understanding producer services” in Daniels, P. and Moulaert, F. (1991); *The changing geography of advanced producer services*. London: Belhaven Press. 15-29
- Martinelli, F. (1991b); “Producer services’ location and regional development” in Daniels, P. and Moulaert, F. (1991); *The changing geography of advanced producer services*. London: Belhaven Press. 71-90
- Martinelli, F. (1991c); “Branch plants and services underdevelopment in peripheral regions: the case of southern Italy” in Daniels, P. and Moulaert, F. (1991); *The changing geography of advanced producer services*. London: Belhaven Press. 151-176
- Martinelli, F. and Cavola, L. (2002); “The influence of regional demand and institutions on the role of KIS” in Wood, P. (Ed) (2001); *Consultancy and Innovation*. Routledge, London (209-243)
- Miles I., Kastrinos N., Flanagan K., Bilderbeek R., Hertog B., Huntink W. and Bouman M. (1995): *Knowledge-Intensive Business Services: Users, Carriers and Sources of Innovation*. European Innovation Monitoring System (EIMS). EIMS Publication No. 15. Luxembourg.

- Muller, E. (1999); “There is no territorial fatality” in *Working Papers Firms and Region. Fraunhofer Institute Systems and Innovation Research*. No. R3/1999
- O’Farrell, P.N. Hitchens, D.M.W.N. (1990); “Producer services and regional development: key conceptual issues of taxonomy and quality measurement” in *Regional Studies*. Vol 24, 2, pp 163-171
- O’Farrell, P.N., Hitchens, D.M.W.N. and Moffat, L.A.R. (1992); “The Competitvess of business service firms: a matched comparison between Scotland and the South East of England” in *Regional Studies*. Vol 26, 6, pp 519-533
- O’Farrell, P.N., Moffat, L.A.R. and Hitchens, D.M.W.N. (1993); “Manufacturing demand for business services in a core and peripheral region: does flexible production imply vertical desintegration of business services? In *Regional Studies*. Vol 27, 5, pp 385-400
- Vence, X. e González, M. (2005); “Los servicios intensivos en conocimiento: especialización y crecimiento en Europa” en *Información Comercial Española. Revista de Economía*. Nº 824, 117-140.
- Wood, P. (1998); “The rise of consultancy and the prospect of regions”. Paper presented at the 38th Congress of the European Regional Science Association. Viena, 28 August – 1 September 1998

ANEXO

Actividades SEIC da CNAE-94

72.1 Consulta de equipo informático
72.2 Consulta de aplicacións informáticas e subministro de programas informáticos
72.3 Proceso de datos
72.4 Actividades relacionadas con bases de datos
72.5 Mantemento e reparación de máquinas de oficina e equipo informático
72.6 Outras actividades relacionadas coa informática
73.1 Investigación e desenvolvemento sobre ciencias naturais e técnicas
73.2 Investigación e desenvolvemento sobre ciencias sociais e humanidades
74.1 Actividades xurídicas, de contabilidade, auditoría, etc
74.2 Servicios técnicos de arquitectura e enxeñería e outras actividades
74.3 Ensaio e análises técnicas
74.4 Publicidade
74.5 Selección e colocación de persoal
74.8 Actividades empresariales diversas

(*) Clasificación baseada na presentada por Miles *et al.* (1995).

DOCUMENTOS DE TRABAJO YA PUBLICADOS.

ÁREA DE ANÁLISE ECONÓMICA

31. EMISSIONS PERMITS MARKETS AND DOMINANT FIRMS (Manel Antelo and Lluís Bru)
32. COMERCIO INTRAINDUSTRIAL EN BIENES QUE DIFIEREN EN CALIDAD AMBIENTAL. EFECTOS DE LA POLÍTICA AMBIENTAL Y DE LA POLÍTICA COMERCIAL (Dolores Riveiro García)
33. LA TASA DE CRECIMIENTO COMPATIBLE CON EL EQUILIBRIO EXTERNO Y LAS COMPONENTES DE LA DEMANDA INTERNA: UN TEST PARA LA ECONOMÍA ESPAÑOLA. (Belén Fernández Castro)
34. POLÍTICA ESTRATÉGICA DE EXPORTACIÓN EN PRESENCIA DE REGULACIÓN AMBIENTAL (Dolores Riveiro)
35. REGIONAL UNEMPLOYMENT IN SPAIN: DISPARITIES, BUSINESS CYCLE AND WAGE SETTING (Roberto Bande, Melchor Fernández e Víctor Montuenga)
36. THE REDISTRIBUTIVE ROLE OF NON-PROFIT ORGANIZATIONS (Iovanni Cerulli)

ÁREA DE ECONOMÍA APLICADA

17. DESARME ARANCELARIO DEL MERCADO GALLEGO Y EVOLUCIÓN DE LAS IMPORTACIONES DE BIENES. (Iván López Martínez - Beatriz García-Carro Peña)
18. A XEOGRAFÍA ECONÓMICA DOS SERVIZOS ÁS EMPRESAS EN ESPAÑA (Manuel González López)
19. THE EVOLUTION OF INSTITUTIONS AND STATE GOVERNING PUBLIC CHOICE IN THE SECOND HALF OF TWENTIETH-CENTURY SPAIN (Gonzalo Caballero Miguez)
20. A CALIDADE DE VIDA COMO FACTOR DE DESENVOLVEMENTO RURAL. UNHA APLICACIÓN Á COMARCA DO EUME. (Gonzalo Rodríguez Rodríguez)
21. CARACTERIZACIÓN SOCIOECONÓMICA Y DESARROLLO DEL TURISMO EN LA "COSTA DA MORTE". (Begoña Besteiro Rodríguez)

ÁREA DE HISTORIA

11. GALICIA NOS TEMPOS DE MEDO E FAME: AUTOARQUÍA, SOCIEDADE E MERCADO NEGRO NO PRIMEIRO FRANQUISMO, 1936-1959. (Raúl Soutelo Vázquez)
12. ORGANIZACIÓN E MOBILIZACIÓN DOS TRABALLADORES DURANTE O FRANQUISMO. A FOLGA XERAL DE VIGO DO ANO 1972. (Mario Domínguez Cabaleiro - José Gómez Alén - Pedro Lago Peñas - Víctor Santidrián Arias)
13. EN TORNO Ó ELDUAYENISMO: REFLEXIÓNS SOBRE A POLÍTICA CLIENTELISTA NA PROVINCIA DE PONTEVEDRA. 1856-1879. (Felipe Castro Pérez)
14. AS ESTADÍSTICAS PARA O ESTUDIO DA AGRICULTURA GALEGA NO PRIMEIRO TERCIO DO SÉCULO XX. ANÁLISE CRÍTICA. (David Soto Fernández)
15. INNOVACIÓN TECNOLÓXICA NA AGRICULTURA GALEGA (Antom Santos - Pablo Jacobo Durán García - Antonio Miguez Macho)

ÁREA DE XEOGRAFÍA

14. A EVOLUCIÓN DA ESTRUCTURA FAMILIAR NO MARCO DA TRANSICIÓN DEMOGRÁFICA NUN CONCELLO RURAL GALEGO. O CASO DE CABANA DE BERGANTIÑOS. (Rocío Romar Roel)
15. A CALIDADE DE VIDA NA CIDADE HISTÓRICA DE SANTIAGO DE COMPOSTELA. INTRODUCCIÓN Ó MARCO CONCEPTUAL E ANÁLISE DE CASO A PARTIR DOS INDICADORES DE EDUCACIÓN E VIVENDA. (Xosé Carlos Macía Arce)
16. APROXIMACIÓN AOS PROBLEMAS DE DELIMITACIÓN TERRITORIAL DUNHA DENOMINACIÓN DE ORIXE: O EXEMPLO DA D.O. ARZÚA-ULLOA. (R. C. Lois González, Xosé A. Armesto López, Alfonso Ribas Álvarez e Xacobe Domínguez Pedreira)
17. LOS ESPACIOS VERDES URBANOS EN A CORUÑA. (Román Sanz Freire)
18. "TOWARDS A NEW MODEL FOR THE EVOLUTION OF TOURISM DESTINATIONS. THE EXAMPLE OF THE "UNIVERSAL'S PORT AVENTURA" IN SALOU, TARRAGONA." (Martin Scheer)

XORNADAS DO IDEGA

3. AS PRESTACIÓNS POR DESEMPREGO A DEBATE (Santiago Lago Peñas, Rosa María Verdugo Matés)
4. INTERNET I EDUCACIÓN. I XORNADAS SINDUR (Carlos Ferrás Sexto)
5. RESÍDUOS SÓLIDOS URBANOS: A SUA PROBLEMÁTICA E A SUA GESTIÓN (Marcos Lodeiro Pose, Rosa María Verdugo Matés)
6. CINEMA E INMIGRACIÓN (Cineclub Compostela, Rosa María Verdugo Matés e Rubén C. Lois González)
7. NOVAS TECNOLOXÍAS E ECONOMÍA CULTURAL. II Xornadas SINDUR (Carlos Ferrás Sexto)

EDICIÓN ELECTRÓNICA

Tódolos documentos de traballo pódense descargar libremente da páxina web do instituto (<http://idegaweb.usc.es>)