

XEOGRAFÍA • 24

José Balsa Barreiro
Universidade da Coruña

**EL DESARROLLO ECONÓMICO DE SANTA COMBA DE
XALLAS. BASES PARA LA ELABORACIÓN DE UN
PLAN ESTRATÉGICO MUNICIPAL (PEDEM)**

CONSELLO EDITOR:

José Antonio Aldrey Vázquez

Dpto. Xeografía.

Manuel Antelo Suárez

Dpto. Fundamentos da Análise Económica

Juan J. Ares Fernández

Dpto. Fundamentos da Análise Económica.

Xesús Leopoldo Balboa López

Dpto. Historia Contemporánea e América.

Roberto Bande Ramudo

Dpto. Fundamentos da Análise Económica.

Joam Carmona Badía

Dpto. Historia e Institucións Económicas.

Luis Castañón Llamas

Dpto. Economía Aplicada.

Melchor Fernández Fernández

Dpto. Fundamentos da Análise Económica.

Manuel Fernández Grela

Dpto. Fundamentos da Análise Económica.

Lourenzo Fernández Prieto

Dpto. Historia Contemporánea e América.

Carlos Ferrás Sexto

Dpto. Xeografía.

M^a do Carmo García Negro

Dpto. Economía Aplicada.

Xesús Giráldez Rivero

Dpto. Historia Económica.

Wenceslao González Manteiga

Dpto. Estatística e Investigación Operativa.

Manuel Jordán Rodríguez

Dpto. Economía Aplicada.

Rubén C. Lois González

Dpto. Xeografía e Historia.

López García, Xosé

Dpto. Ciencias da Comunicación

Edelmiro López Iglesias

Dpto. Economía Aplicada.

María L. Loureiro García

Dpto. Fundamentos da Análise Económica.

Manuel Francisco Marey Pérez

Dpto. Enxeñaría Agroforestal

Alberto Meixide Vecino

Dpto. Fundamentos da Análise Económica.

Miguel Pazos Otón

Dpto. Xeografía

Miguel Pousa Hernández

Dpto. de Economía Aplicada.

Carlos Ricoy Riego

Dpto. Fundamentos da Análise Económica.

María Dolores Riveiro García

Dpto. Fundamentos da Análise Económica.

Javier Rojo Sánchez

Dpto. Economía Aplicada

Xosé Manuel Santos Solla

Dpto. Xeografía.

Francisco Sineiro García

Dpto. Economía Aplicada.

Ana María Suárez Piñeiro

Dpto. de Historia I.

ENTIDADES COLABORADORAS

- Consello Económico e Social de Galicia
- Fundación Feiraco
- Fundación Novacaixagalicia-Claudio San Martín

Edita: Servizo de Publicacións da Universidade de Santiago de Compostela

ISSN: 1138-2708

D.L.G.: C-1689-2003

El desarrollo económico de Santa Comba de Xallas. Bases para la elaboración de un Plan Estratégico municipal (PEDEM)

Resumen

Las Administraciones locales son las más próximas a las demandas del ciudadano. El contexto internacional dentro del cual nos movemos está obligando a muchas de estas administraciones locales a actuar con orden y transparencia a la hora de gestionar los impuestos de todos y adoptar asimismo una visión clara de futuro.

En este contexto aparece la necesidad de planificar el mañana. Así, un *Plan Estratégico Municipal* viene a ser un instrumento de planificación que, partiendo de la realidad inmediata, y por la vía de la participación, la colaboración y el compromiso de todos los actores interesados, diseña unos objetivos clave que, ejecutados en los plazos previstos, contribuyen al logro de las cotas de calidad de vida deseadas por la ciudadanía.

En este artículo repasaremos alguna de las líneas base que deberían formar parte de un hipotético *Plan Estratégico* para el municipio de Santa Comba (A Coruña).

Abstract

The local administrations are very close to the citizen's demands. The international context where we are living in forces a lot of these local administrations to act with order and transparency whenever they manage the tax of everybody and furthermore adopt a clear vision about the future.

In this context appears the need of planificating the day of tomorrow. In this way, a *Municipal Strategic Plan* becomes an instrument of planification that, departing from the next reality, and taking the way of participation, collaboration and the agreement between all the interested actors, designs key objectives that, developed in the fixed times, achieve the goals of life's quality wished by the citizenship.

In this article we revise some of the topics that must appear in a hypothetic *Stratetic Plan* for the municipality of Santa Comba (province of Corunna).

Sumario

1. Introducción
2. Metodología y objetivos
3. El desarrollo económico de Santa Comba
4. Los pilares básicos de su economía
 - 4.1. La especialización en una ganadería bovina de aptitud láctea
 - 4.2. El sector de la construcción
 - 4.3. El sector del ocio (nocturno)
5. Diagnóstico socioeconómico: potencialidades y limitaciones
 - 5.1. Limitaciones: debilidades y amenazas
 - 5.2. Potencialidades: fortalezas y oportunidades
6. Perspectivas futuras y conclusiones

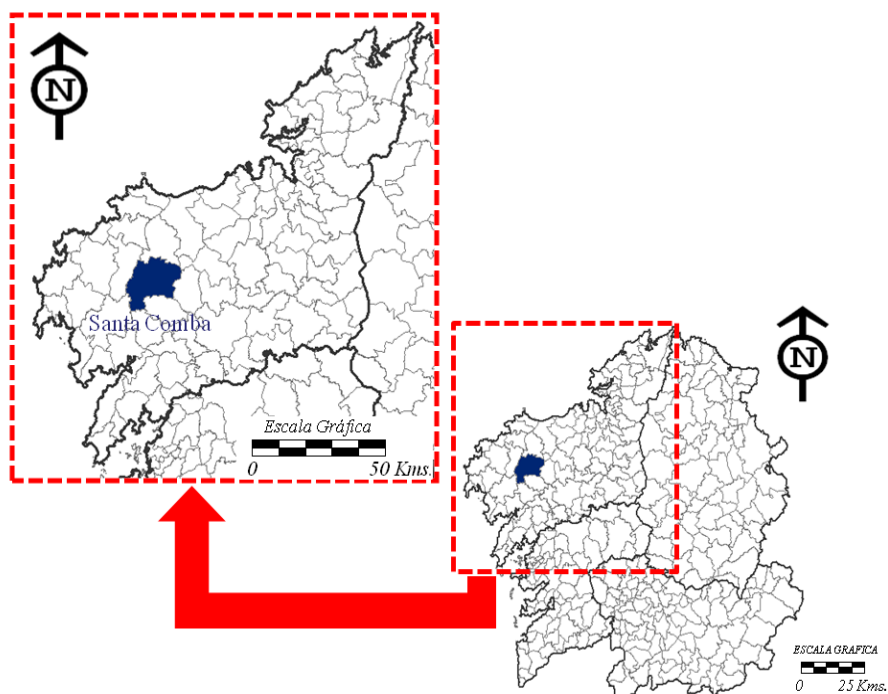
Palabras clave: análisis DAFO, foro de discusión, Plan Estratégico de Desarrollo Municipal (PEDEM), Renta Familiar Disponible (RFD), Índice de Productividad (IP), Santa Comba (municipio).

Keywords: SWOT analysis, discussion forum, Strategic Plan for Municipal Development (SPMD), Household Disposable Income (HDI), Productivity Index (PI), SantaComba (municipality).

1. Introducción

El municipio de Santa Comba se localiza en la parte occidental de la provincia de A Coruña, y conforma, junto con el vecino de Mazaricos, una de las comarcas con mayor personalidad geográfica de Galicia: la de *Xallas*. Hace ya más de un siglo, *Eduardo Pondal* (1835-1917), poeta y escritor de la vecina comarca de *Bergantiños*, se refería a las tierras del municipio de Santa Comba en particular, y de la comarca de *Xallas* en general, como un paisaje agreste y bravo, el cual le servía de inspiración para alguno de sus muchos poemas.

FIGURA 01: Localización del municipio de Santa Comba respecto a su provincia y al conjunto de Galicia.



Fuente: Elaboración propia.

Lo cierto es que, ya sea por el aislamiento histórico de todas las tierras de su parte occidental (*Costa da Morte*) o por conformar junto al vecino municipio de Mazaricos una comarca dominada por una penillanura que se levanta de forma clara sobre todas las tierras de su alrededor, cerrándose al mar¹ a pesar de su proximidad, esta comarca de *Xallas* tiene una personalidad muy marcada. Estas circunstancias actúan, de forma simultánea, como causa y consecuencia de algunas de las singularidades propias de este municipio en particular²:

1 Solamente la apertura al mar se produce en la parte más occidental del municipio de Mazaricos en los montes de *A Ruña*.

2 Y, por extensión, de la comarca en la que se integra.

- Su elevada pluviosidad. Las nubes procedentes del Atlántico, en su camino de entrada en tierra, chocan y descargan lluvias en las primeras dificultades orográficas que tienen que sortear, como son estas tierras elevadas del *Xallas*. Así, se podría definir el clima de esta zona como atlántico húmedo.
- A pesar de su cercanía a la costa, el municipio de Santa Comba vive plenamente de espaldas al mar y su economía se basa en la ganadería bovina, en la construcción y en el sector del ocio, aunque la emigración ha sido el factor histórico (detonante) que permitió el desarrollo económico de este municipio.

Su ubicación geográfica, amenaza y oportunidad según la perspectiva que adoptemos, es la clave para entender la evolución socioeconómica de Santa Comba durante el último siglo. Actualmente este municipio tiene 10.408 habitantes, mientras que su capital, principal referente urbano de un espacio agrario muy amplio, tiene 2.166. Su densidad de población (51,1 hab./km²), muy inferior a la media de su provincia (144,2 hab./km²) y del conjunto de su región (94,6 hab./km²), constatan el carácter rural y agrario de este municipio en su conjunto (INE, 2010).

Los cambios sociales, el éxodo rural, la emigración y la ausencia de una estructura industrial son las principales causas que explican la sangría demográfica que padece el municipio desde la década de 1960, en la cual alcanzó su máximo secular (13.951 habitantes). Por su parte, su capital municipal³ conoce un crecimiento espectacular y continuado a lo largo de todo el siglo pasado, pasando de ser el decimosegundo núcleo de población municipal, a convertirse desde 1940 en el más importante (Chantada Acosta y Balsa Barreiro, 2006; INE, 2010). La actividad comercial a raíz de su ubicación como cruce de caminos y la celebración periódica de ferias, en otra hora importantes acontecimientos comerciales, le permitió ir acaparando las remesas de capitales procedentes de la emigración, los cuales eran invertidos en su mayor parte en la construcción de edificios.

De esta forma se constata un fenómeno de redistribución de la población municipal, que abandona el campo y se instala en la capital municipal, la cual actúa de referente urbano a pequeña escala. Como particularidad, el nivel de crecimiento urbanístico es de un orden muy superior al demográfico debido, en buena parte, al gran peso tradicional de la emigración en este municipio, que provoca que el proceso urbanizador sea muy peculiar (lento y muy prolongado en el tiempo), caracterizado en muchas ocasiones por la enorme presencia de viviendas vacías y edificios a medio construir.

A partir de la necesidad por establecer un modelo de desarrollo sostenible (continuado en el tiempo), a través del cual Santa Comba siga siendo un municipio referente respecto a su entorno, unido al interés que cualquier gobierno tiene por anticiparse al futuro, surge la idea de este trabajo, en el que se intenta adaptar una figura de planeamiento y ordenación territorial como es la *Planificación Estratégica* a una unidad administrativa pequeña (en este caso un municipio rural). Un Plan Estratégico, a esta

3 El núcleo urbano de Santa Comba.

escala (PEDEM), se convierte en un proceso destinado a dotar a un municipio de una estrategia consistente, que le proporcione un valor diferencial, una singularidad y, sobre todo, que consiga implicar a los principales actores, es decir, a aquellos que tienen capacidad para realizar cambios significativos.

Dentro de un estudio tan amplio como puede ser un PEDEM, aquí nos centraremos básicamente en un análisis socioeconómico y geográfico del municipio, para posteriormente esbozar cuáles serían los pros y contras, reales y posibles, que afectan o pueden llegar a afectar a este municipio.

2. Metodología y objetivos

En este trabajo proponemos establecer las bases para la puesta en marcha de un PEDEM centrado en el municipio coruñés de Santa Comba. De esta forma sintetizaremos aquí dos perspectivas interesantes: (a) la metodología de trabajo propia de este tipo de planes a escala municipal y (b) un análisis socioeconómico y geográfico de un municipio concreto.

La elaboración de un Plan Estratégico, aplicado al nivel territorial que sea, conforma un estudio complejo que afecta al ciudadano en toda su integridad. A través de un plan de este tipo, los gobiernos locales en este caso (PEDEM) intentan definir las estrategias sobre las que basarán sus políticas activas de desarrollo endógeno (Martínez Gómez y Soriano Hernández 2003; Gutiérrez Sivira, 2006; Böcker Zavaro, 2005). Un plan de este tipo es importante siempre que sea trazado como un documento realista, crítico, comprometido, participativo y dinámico en el tiempo, es decir, que sea revisado y actualizado constantemente. En el fondo, el objetivo de un plan de este tipo es marcar unas directrices claras de desarrollo endógeno para un determinado territorio, las cuales estén por encima de los cambios políticos (cambios de gobiernos locales y de modelos de gestión). Al fin y al cabo, estos planes tienen sentido si permiten anticipar el futuro y no solo constatar el pasado.

El primer paso y base fundamental en la que debe sustentarse un PEDEM es un estudio geográfico previo en el que se dé a conocer la situación real de partida, donde analicemos desde diferentes puntos de vista la realidad del territorio. En este trabajo optamos por aplicar esta primera fase de diagnóstico geográfico al municipio de Santa Comba (A Coruña). Esto permite darle un sentido más real al mismo, además de aportarnos una doble perspectiva: por una parte, la posibilidad de ver a Santa Comba como un “municipio tipo” de su entorno, con características similares a muchos de sus municipios limítrofes y, por otra parte, verlo como un “municipio único” con una serie de características propias que lo diferencian de forma esencial del resto de los municipios de su entorno más próximo, de su provincia o de su región.

En este estudio hemos abogado por hacer, en principio, un estudio de base local siguiendo la línea de investigación tradicional seguida por muchos autores precedentes (Rodríguez González, 1995; Ferrás Sexto, 1993; Torres Luna, 1997), aplicada en este caso a la primera fase de elaboración de un PEDEM, tal y como han hecho otros autores en otras regiones (Hermosilla Pla, 1999). De cualquier forma, a pesar de ser un estudio aplicado a pequeña escala, tanto su metodología como algunas (o muchas) de las conclusiones extraídas para este municipio pueden ser asumibles total o parcialmente por parte de otros muchos municipios o estudios similares.

3. El desarrollo económico de Santa Comba

Si analizamos la estructura económica de este municipio vemos que son muchos los aspectos que llaman nuestra atención. Aunque está estratégicamente localizado cerca de la *Galicia dinámica* (eje A Coruña-Vigo), no se puede afirmar que esté realmente dentro de ese eje, ni tampoco puede situarse categóricamente dentro de la tradicionalmente olvidada *Costa da Morte*, símbolo de la concepción más extendida de *región atlántica*.

Tanto en Santa Comba como en los municipios de su entorno, el retorno de los emigrantes y su inversión en las ciudades y referentes urbanos más cercanos, las *villas cabecera* (Rodríguez González, 1997), ha sido una de las claves para entender la fisonomía y el desarrollo endógeno de los mismos. La mayoría de estos municipios son agrarios, con unas estructuras poblacionales envejecidas, pocas oportunidades laborales y altos índices de emigración (primero a América, luego a Centroeuropa y en los últimos años a las Islas Canarias o a las principales ciudades españolas), un conjunto de causas que inducen a un proceso continuado de sangría demográfica. Estos cambios también han repercutido en el modelo de ocupación del suelo, donde se ha pasado de un poblamiento rural disperso muy atomizado a un nuevo modelo más urbano (Chantada Acosta y Balsa Barreiro, 2006; López González, 1999), cuya base económica sigue siendo el sector primario, básicamente la ganadería. Así, los principales referentes urbanos próximos a este municipio son claramente identificables por un crecimiento urbanístico (debido a la inversión de los capitales de la emigración) muy superior al demográfico, basado únicamente en una reorganización de la población municipal o comarcal. Y como ejemplos podemos referirnos a los núcleos urbanos de Carballo, Santa Comba (capitales de municipios del mismo nombre) o A Picota (Mazaricos), donde es frecuente encontrarnos con una gran cantidad de viviendas y edificios vacíos o a medio construir.

Por el volumen que tuvo y por las consecuencias que conllevó emparejadas resulta obligado, en el momento de hablar del desarrollo económico y de la estructura demográfica de la Galicia del siglo XX, tratar el tema de la emigración, la cual se convirtió en diferentes épocas con sus destinos propios, en la principal alternativa de futuro para la gran mayoría de las familias gallegas. En el caso de Santa Comba, fue la

emigración a América en la posguerra la que tuvo una especial importancia, siendo Brasil el principal destino elegido⁴ por sus gentes. No es así casualidad el hecho de que la villa de Santa Comba y la ciudad de Río de Janeiro (Brasil) sean “pueblos hermanados” desde 1998.

La emigración de los años 1960 y 1970 a Centroeuropa, principalmente Suiza, no fue menos importante, aunque sí se advirtió un cambio de tipología respecto a la etapa emigratoria precedente. Muchos de los emigrantes en Centroeuropa han ido regresando, de forma escalonada, a sus lugares de origen, invirtiendo sus capitales de muy diversas formas. En cuanto a los emigrantes en Sudamérica, el regreso de los mismos no fue normalmente voluntario y solo el fracaso económico de algunos de ellos o las crisis de los países en los que residían (como Argentina o Uruguay) han forzado el regreso de una emigración cuya tendencia natural era la del *no retorno* a sus países de origen.

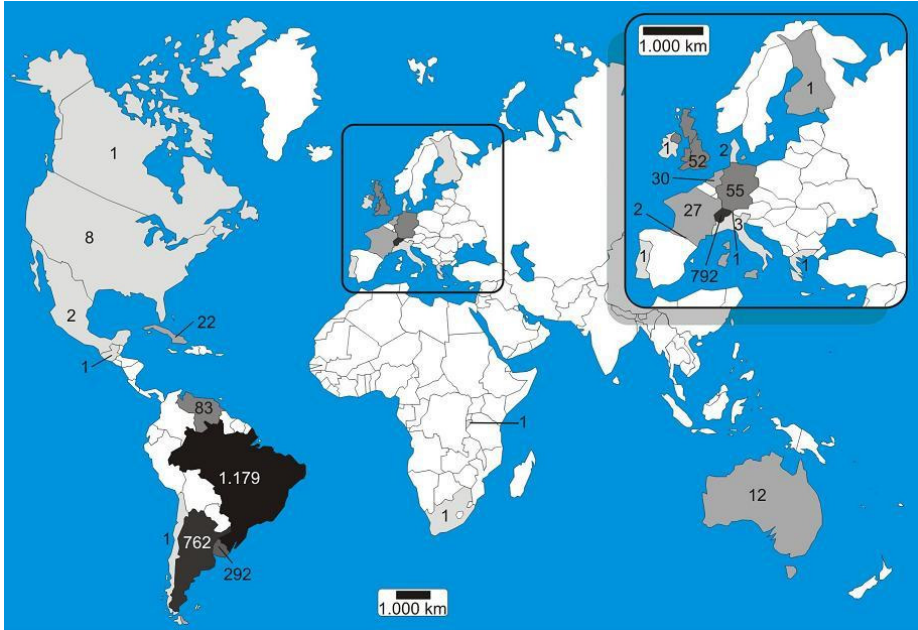
En nuestro intento por conocer cual fue el impacto de la emigración en este municipio haremos referencia al trabajo de García Domínguez (1999), el cual se centra básicamente en la emigración gallega a América de la segunda mitad del siglo XX. Los datos publicados⁵ reflejan que el principal país receptor de emigrantes *xalleiros* fue Brasil (448 entre 1961 y 1989), seguido de Argentina (140), Uruguay y Venezuela (ambos con 88). Según otra fuente, el CERA (*Censo electoral de españoles residentes en el extranjero*), Santa Comba tiene 3.317 habitantes mayores de edad que todavía residen en el extranjero (INE, 2009⁶), lo que supone casi un tercio de su población total actual. Se constata así la gran importancia que tuvo la emigración en este municipio, sobre todo el flujo migratorio hacia Sudamérica a mediados del siglo pasado.

4 La emigración de este municipio en Brasil supuso más de la cuarta parte (27,8%) del total de emigrantes de la provincia coruñesa en ese país entre los años 1961 y 1989 (García Domínguez, 1999). Según datos oficiales, en el año 2005 estaban censados en Brasil 1.272 vecinos de Santa Comba, aunque se calcula que esta cifra pueda ser superior a las 4.000 personas incluyendo los descendientes nacidos allí, la mayoría de los cuales residen en Río de Janeiro (Fuente: Concello de Santa Comba).

5 Recopilados de la Delegación de Emigración de la provincia de A Coruña (García Domínguez, 1999).

6 Censo cerrado a día 01 de enero de 2009.

FIGURA 02: Impacto de la emigración *xalleira* en el exterior. Datos extraídos del *Censo de Emigrantes* (abril de 2005) del ayuntamiento *xalleiro*. (Fuente de datos: Excmo. Concello de Santa Comba).



Fuente imagen: elaboración propia.

Una vez que se da por concluida oficialmente la emigración a Centroeuropa (Torres Luna, 1997), entramos ya en otra dinámica de movimientos migratorios. La emigración a las Islas Canarias tuvo su importancia a principios de la década 2000-2010 cuando, ante el boom urbanístico en las islas, muchos *xalleiros* emigraron para trabajar en el sector de la construcción y, en ocasiones, en el sector servicios. Llegamos así a la situación actual, contextualizada dentro de una Galicia que ha pasado de ser emisora de emigrantes a receptora de inmigrantes (con un índice muy inferior al resto de España), en la cual *en teoría* los desplazamientos habidos se deben a pequeñas mejoras en las condiciones laborales.

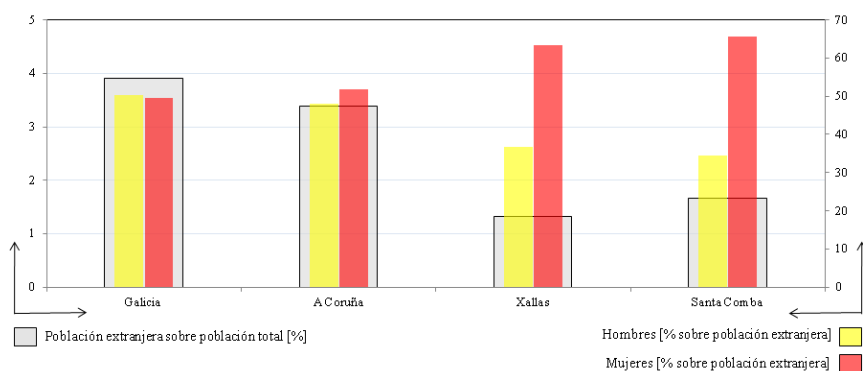
TABLA 01: Datos asociados a saldos migratorios en el período 2004-2008 (valores calculados para año medio).

	Galicia	A Coruña	Xallas	Santa Comba
A la misma provincia			-117,2	-45,8
A otra provincia gallega		+818,8	-4,4	-2,2
A otra comunidad	-295,6	+127,8	+2,6	+1,8
Extranjero	+17.673,8	+6.809,8	+91,6	+81,6
Saldo total	+17.378,2	+7.756,4	-27,4	+35,4

Fuente de datos: INE, 2008.

El fenómeno migratorio en este municipio se basa en una dualidad muy clara entre un saldo interno negativo y uno externo⁷ positivo, siendo este último de mayor importancia, lo que hace que su saldo definitivo sea de signo positivo (ver tabla 01) (INE, 2008). En cuanto al interno decir que es constantemente negativo desde 1992⁸, con máximos en los años 2002 (-87) y 2003 (-89), motivado fundamentalmente por la atracción que ejerce el entorno de Santiago y el eje Carballo-Coruña. Por su parte, su saldo externo es positivo para toda la serie temporal 1992-2008, debido básicamente al balance migratorio con el extranjero, el cual compensa la variabilidad del saldo respecto al resto de España (positivo en el período 1992-1995, 2006-2008 y negativo en 1996-2005). El hecho de que el balance respecto a las migraciones exteriores sea siempre positivo para la serie temporal comentada (desde 1992 hasta 2008, con máximo en 2007 con +114) se debe a la llegada de inmigrantes de otros países y al fin de la emigración exterior por parte de los habitantes de este municipio.

GRAFICO 01: Datos asociados a la población extranjera en distintos ámbitos territoriales.



Fuente de datos: INE, 2010.

La importancia del fenómeno de la inmigración en Santa Comba es considerablemente inferior a la del resto de Galicia y de su provincia (del orden de la mitad) debido básicamente a que su estructura productiva se basa en pequeñas empresas de servicios y a que no existen grandes industrias. Este fenómeno se agudiza más aún, para el caso de la comarca de Xallas, debido a que en esta se integran los municipios de Santa Comba y Mazaricos, este último de carácter más rural. Igualmente nos sorprende otro dato si observamos con detenimiento la tabla anterior y es que, al equilibrio entre sexos de la población extranjera que vemos para el caso de Galicia y de la provincia coruñesa, se observa un desequilibrio considerable en el caso de Santa Comba, donde casi dos tercios de los inmigrantes son mujeres. La razón a esto se debe a que apenas hay una base industrial y al hecho de que muchos servicios son casi exclusivos del sexo femenino (asistencia en el hogar, prostitución, etc.).

7 Saldo interno y externo respecto al conjunto de Galicia.

8 Primer año para el que contamos con datos oficiales sobre movimientos migratorios desagregados a nivel municipal (Estadística de variaciones residenciales del INE).

El carácter cada vez más urbano de la sociedad gallega se pone de manifiesto, a una escala pequeña, en la muestra siguiente (ver tablas 02 y 03) en la que se analiza la evolución demográfica reciente de los principales núcleos de población del entorno de Santa Comba⁹. En la primera de las tablas vemos como la mayor parte de estos núcleos ganan cada vez más peso demográfico relativo¹⁰ respecto a los municipios a los que pertenecen, lo que confirma una tendencia muy clara a la concentración de la población.

TABLA 02: Evolución demográfica de los principales referentes urbanos de los municipios del entorno de Santa Comba (periodo 2000-2010).

RK 2010 ¹¹	Núcleo	Municipio	Padrón 2000			Padrón 2010		
			Pob. núcleo	Pob. municipio	Pob. núcleo/ municipio [%]	Pob. núcleo	Pob. municipio	Pob. núcleo/ municipio [%]
1	Negreira	NEGREIRA	2.130	6.588	32,3	3.491	7.029	49,7
2	Sta Comba	STA COMBA	1.933	10.930	17,7	2.583	10.408	24,8
3	Bembibre	VAL DUBRA	806	4.892	16,5	985	4.386	22,5
4	Baio	ZAS	884	6.212	14,2	834	5.295	15,8
5	San Roque	CORISTANCO	566	8.146	6,9	578	7.165	8,1
6	Zas	ZAS	429	6.212	6,9	463	5.295	8,7
7	A Pontepedra	TORDOLA	515	5.100	10,1	460	4.268	10,8
8	Bormoio	CORISTANCO	430	8.146	5,3	395	7.165	5,5
9	A Pereira	STA COMBA	431	10.930	3,9	392	10.428	3,8
10	San Vicenzo	BAÑA, A	355	5.324	6,6	335	4.320	7,8
11	A Picota	MAZARICOS	347	6.185	5,6	354	4.854	7,3

Fuente de datos: INE, 2010.

Se pone así de manifiesto nuevamente una dualidad, en este caso entre lo rural y lo urbano. Todos los municipios del entorno de Santa Comba pierden población en su conjunto, mientras que una buena parte de sus principales referentes urbanos la ganan, algunos de ellos con unos índices altísimos (superiores al 30%). Consecuentemente estamos ante un proceso de concentración poblacional a pequeña escala, basado en un abandono del campo y del modelo tradicional de poblamiento.

De los principales referentes urbanos de este entorno vemos que la mayoría de las capitales municipales ganan población y que suelen ser los segundos referentes urbanos de estos municipios los que la pierden, lo que pone de manifiesto cómo la centralización de la actividad económica y política influyen en la realidad demográfica. Si profundizamos más allá en nuestro análisis podemos observar cómo el área de influencia de alguno de estos núcleos va más allá de los límites municipales. Por ejemplo, el crecimiento demográfico de Negreira (+63,9%) induce a que A Baña pierda población (-5,6%), el de Santa Comba (+33,6%) supone el estancamiento de A Picota

9 El entorno de Santa Comba está conformado por todos aquellos municipios que son limítrofes al mismo (ver figura 11). Los núcleos de población más importantes de este entorno son representados en la figura 13.

10 Esto, en alguno de los núcleos, a pesar de perder población, lo que significa que si ganan peso relativo respecto a su municipio es porque sus índices de descenso demográfico son de un orden muy inferior a los de sus respectivos municipios.

11 Ranking (RK) de los principales núcleos de población del entorno de Santa Comba en función de su población en el año 2010.

(2%), mientras que la cercanía de Carballo provoca la pérdida o el estancamiento de población de los principales núcleos de Coristanco (Bormoio: -8,1%; San Roque: +2,1%) (IGE, 2010).

TABLA 03: Evolución demográfica relativa de los principales referentes urbanos y municipios del entorno de Santa Comba (período 2000-2010).

RK 2010	Núcleo	Municipio	Evolución serie 2000-2010 [%]	
			Núcleo	Municipio
1	Negreira	NEGREIRA	+63,9	+6,7
2	Santa Comba	SANTA COMBA	+33,6	-4,8
3	Bembibre	VAL DO DUBRA	+22,2	-10,3
4	Baio	ZAS	-5,7	-14,8
5	San Roque	CORISTANCO	+2,1	-12,0
6	Zas	ZAS	+7,9	-14,8
7	Pontepedra	TORDOIA	-10,7	-16,3
8	Bormoio	CORISTANCO	-8,1	-12,0
9	A Pereira	SANTA COMBA	-9,0	-4,6
10	San Vicenzo	BAÑA, A	-5,6	-18,9
11	A Picota	MAZARICOS	+2,0	-21,5

Fuente de datos: INE, 2010.

Si observamos en detalle las dos tablas precedentes, dos núcleos de población nos llaman poderosamente la atención (Negreira y Santa Comba) por una serie de razones, entre las que destacamos: su volumen poblacional, su evolución reciente y su peso demográfico relativo respecto al municipio al que pertenecen. La capital nicrariense, con 3.491 habitantes, concentra la mitad de la población de su municipio, pasando a convertirse en el principal referente urbano de este entorno. En los últimos años, la villa de Negreira ha vivido un proceso evolutivo acelerado, tanto demográfico (+63,9% en el período 2000-2010) como urbanístico, basado en su capitalidad comarcal y en la mejora de sus comunicaciones con Santiago de Compostela. Algo similar ha ocurrido en Santa Comba, aunque en este caso en unos niveles inferiores. Con 908 habitantes menos (que la capital nicrariense) y un crecimiento demográfico porcentual de un 33,6% durante la primera década del siglo actual, la capital *xalleira* representa casi la cuarta parte de la población de su municipio (INE, 2010).

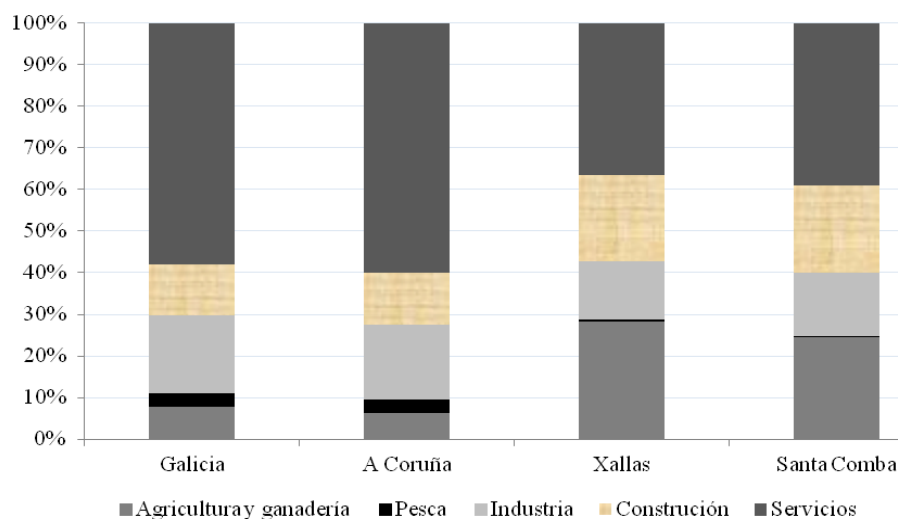
En cuanto a la estructura económica de este municipio, esta se asienta sobre una serie de pilares básicos que analizaremos en detalle más adelante. De forma sistemática, podemos hacer referencia a las principales causas que explican el nivel de desarrollo socioeconómico alcanzado por este municipio en los últimos años:

- El retorno de muchos emigrantes (y capitales) desde mediados de la década de 1990, procedentes tanto de Centroeuropa como de Sudamérica debido, en este último caso, a las crisis económicas de algunos países como Uruguay y Argentina.
- El desarrollo de una de las cabañas de ganadería bovina de aptitud láctea más importantes de Galicia.

- El fuerte desarrollo del sector de la construcción propiciado, por una parte, por los capitales procedentes de los emigrantes retornados y, por la otra, por los procedentes del sector agropecuario. El auge inmobiliario propició, de nuevo, una reinversión en el sector y un nuevo pilar económico para un núcleo urbano que ha ido incrementando su número de servicios de forma exponencial.
- La capitalidad municipal y comarcal del núcleo urbano de Santa Comba, el cual pasó de ser una pequeña entidad de población (decimosegunda más importante del municipio en 1888) a ser la más importante de toda su comarca desde 1940 (Chantada Acosta y Balsa Barreiro, 2006; INE, 2010).

La estructura económica de Santa Comba se basa en una distribución de la población activa por sectores económicos sensiblemente diferente a la del conjunto de su provincia y de su región. Aparte del impacto nulo del sector pesquero en su economía (por el hecho de vivir de espaldas al mar a pesar de su cercanía al litoral), llama la atención ver cómo el porcentaje de personas ocupadas en el sector de la construcción es casi el doble que en Galicia o cómo el sector primario presenta un nivel de ocupación muy superior a la media provincial (+15,2%) y regional (+13,7%).

GRÁFICO 02: Distribución de la población ocupada por sectores productivos en distintos ámbitos territoriales (datos del año 2001).



Fuente de datos: INE, 2001.

A tenor de lo visto en el gráfico anterior, podemos concluir que la distribución de la población activa por sectores económicos en este municipio difiere notablemente de un modelo de distribución ideal por una serie de razones:

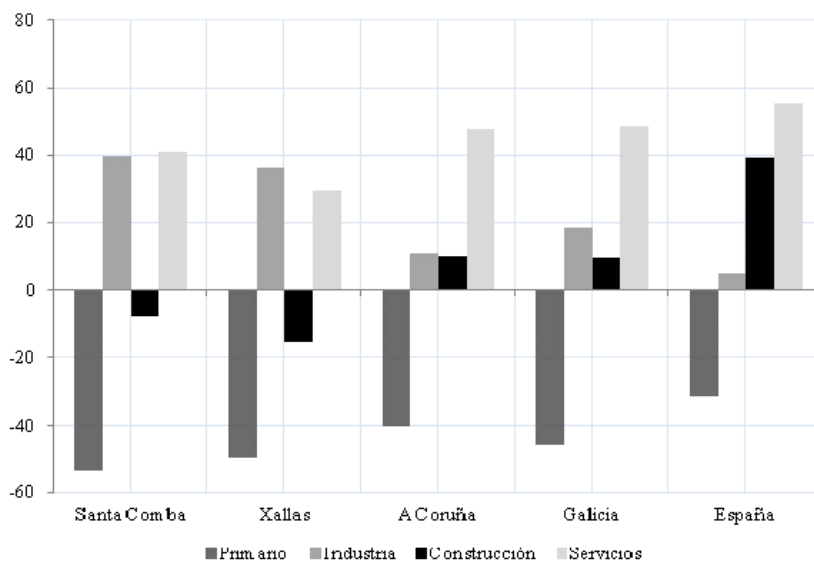
- El peso del sector primario es demasiado importante (en torno al 25% de la población activa en el año 2001). Aunque se desarrolla aquí una importante cabaña ganadera, el peso de este sector es muy elevado para una región de la Unión Europea actual. Las políticas comunitarias intentan, desde hace años,

terciarizar la estructura económica siendo el modelo ideal aquel en el que la agricultura-ganadería ocupa solo en torno al 5% de la población activa. Pero este modelo europeo (que intenta emular al reparto de población activa de la economía estadounidense) choca con un factor muy importante: la historia y la tradición europea. Si observamos de nuevo el gráfico anterior podemos ver como el peso del sector primario es incluso mayor en el conjunto de la comarca de Xallas, debido al carácter más rural del municipio de Mazaricos.

- El peso de la construcción es muy importante, mientras que el de la industria no lo es tanto. La falta de tradición fabril y la adopción de la emigración como principal medio de vida durante muchos años explican esta situación. El retorno de numerosos emigrantes acomodados económicamente permitió que la mayor parte de sus capitales fueran destinados al sector inmobiliario y de ahí el auge del sector de la construcción.
- El porcentaje de ocupados dentro del sector servicios es considerablemente bajo (un 20,8% más bajo respecto a la media provincial y un 18,8% respecto a la media gallega) (INE, 2001).

Todos estos factores nos llevan a afirmar que estamos ante una sociedad inmersa en un proceso de *terciarización* de su economía, aunque todavía en una fase relativamente temprana. En el siguiente gráfico se representa como este proceso de reconversión hacia una sociedad de servicios tiene lugar. Observamos así como entre los censos de 1991 y 2001 se produjo en todos los ámbitos territoriales representados un trasvase de mano de obra desde el sector primario al sector servicios, lo que supuso un cambio social y económico en todos los niveles.

GRAFICO 03: Variación porcentual de la población ocupada por sectores económicos entre los años 1991 y 2001.



Fuente de datos: Censos de población del INE de los años 1991 y 2001.

En el caso de Santa Comba, este proceso de terciarización económica presenta sus propias particularidades observándose un fuerte incremento del peso industrial entre esos años y un descenso de mano de obra ligada al mundo de la construcción, debido a la atomización de las empresas ligadas al sector y al hecho de que el proceso de urbanización de la capital municipal había sido muy acelerado durante los años anteriores a la década de 1990 debido a la llegada masiva de capitales procedentes de la emigración.

El proceso de reconversión vivido por Santa Comba en ese momento fue acompañado de una tasa de paro estabilizada (10,6% en 2001), sensiblemente inferior a la del conjunto de Galicia (12,5%) (INE, 2001). Sin embargo, la coyuntura económica actual, de crisis económica y financiera global, nos obliga a hacer una revisión de algunos datos socioeconómicos con relativa asiduidad con objeto de constatar algunas hipótesis o de rechazar otras. El problema es que muchos datos importantes no son publicados y disgregados al nivel de detalle requerido (escala municipal) y, si lo son, la periodicidad con la que lo hacen es muy baja. A ello se une el hecho de que algunas ratios o índices (como las tasas de paro oficiales) son cada cierto tiempo redefinidos o cambian de criterios de estimación, lo que hace que sea poco coherente hacer comparaciones entre ámbitos territoriales o fechas diferentes.

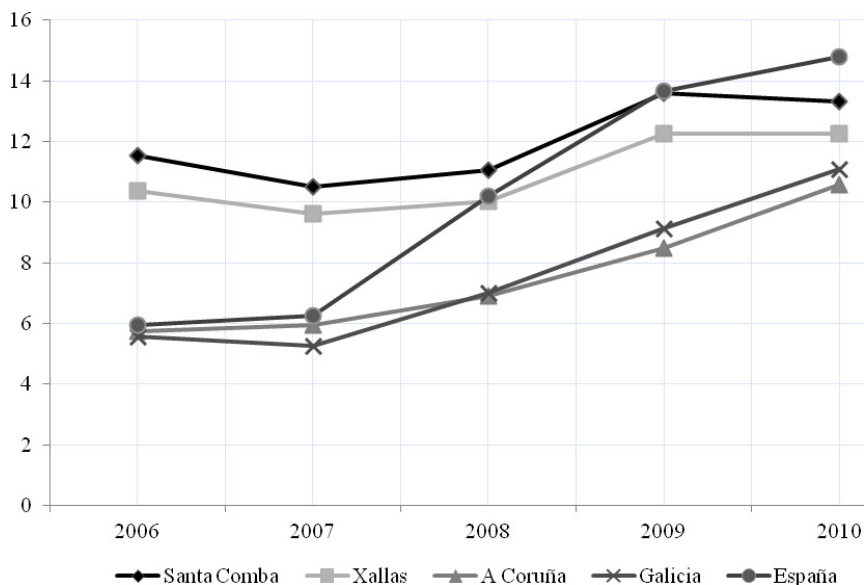
Por tanto, si nos interesa analizar la situación socioeconómica actual de este municipio, elaboraremos una ratio entre el número de parados y la población en edad económicamente activa (PEEA), una metodología similar, que no idéntica¹², a la empleada en el Atlas Socioeconómico de Galicia (Caixanova, 2009). Optamos así por calcular esta ratio que, aunque no coincide en sus valores calculados con los publicados oficialmente¹³, sí es muy indicativa y perfectamente comparable para diferentes fechas o ámbitos territoriales.

Si analizamos los datos publicados en la *Encuesta de Población Activa* (EPA) para los cinco últimos años, podemos ver la evolución comparada de las tasas de paro de este municipio respecto a otros ámbitos territoriales. Santa Comba presenta una tasa de paro considerablemente superior a la del conjunto de su provincia y de su región y del orden, en los últimos dos años, de la del conjunto de España. Esto nos induce a pensar claramente que tanto este municipio, como el resto del España, presentan unas estructuras económicas propias en las que el peso del sector de la construcción es relativamente mucho más importante que en el caso de su provincia y región, lo que en una situación de saturación del mercado o de crisis como la actual repercutirá en un incremento considerable del número de parados debido a la dependencia de sus economías respecto a este sector.

12 El *Atlas Socioeconómico de Galicia* (Caixanova, 2009) calcula una tasa de paro propia, a nivel municipal, dividiendo el número de parados (inscritos en las Oficinas Públicas de Empleo a día 01 de junio de 2009) entre la población de 15 y más años (Padrón Municipal de habitantes a 01 de enero de 2008).

13 Para calcular esta tasa tendríamos que dividir la población en paro entre la población activa, dato este último no publicado en las EPA publicadas trimestralmente. Cabe recordar que población en edad económicamente activa y población activa no son equivalentes.

GRAFICO 04: Ratio del número de parados entre la población en edad activa (PEEA). Datos extraídos de la Encuesta de Población Activa (EPA) para el 4º trimestre de cada uno de los años (2006-2010).



Fuente de datos: INE, 2010.

La expulsión de mano de obra excedente procedente del sector primario, el retorno definitivo de muchos emigrantes y el peso tan importante que había adquirido el sector de la construcción años atrás explican que sea en este municipio donde se den las mayores tasas de paro. Esto se constata de hecho si comparamos, por ejemplo, las tasas de paro de este municipio y las del conjunto de su comarca, debido a que para este último caso, el municipio de Mazaricos presenta unos mayores índices de envejecimiento demográfico y una clara la especialización agroganadera, basada en un sector que apenas contrata asalariados y que, en consecuencia, tiene pocos parados.

Según las estadísticas publicadas en el *Atlas Socioeconómico de Galicia* (Caixanova, 2009), el municipio de Santa Comba tiene una *renta familiar disponible* (de aquí en adelante RFD) por habitante considerablemente inferior a la media autonómica (-1.464 €/habitante) y provincial (-1.354), una relación muy similar a su *PIB por habitante* (-4.582 €/habitante respecto a su provincia y -3.737 respecto al conjunto de Galicia).

TABLA 04: Indicadores socioeconómicos en los diferentes ámbitos territoriales.

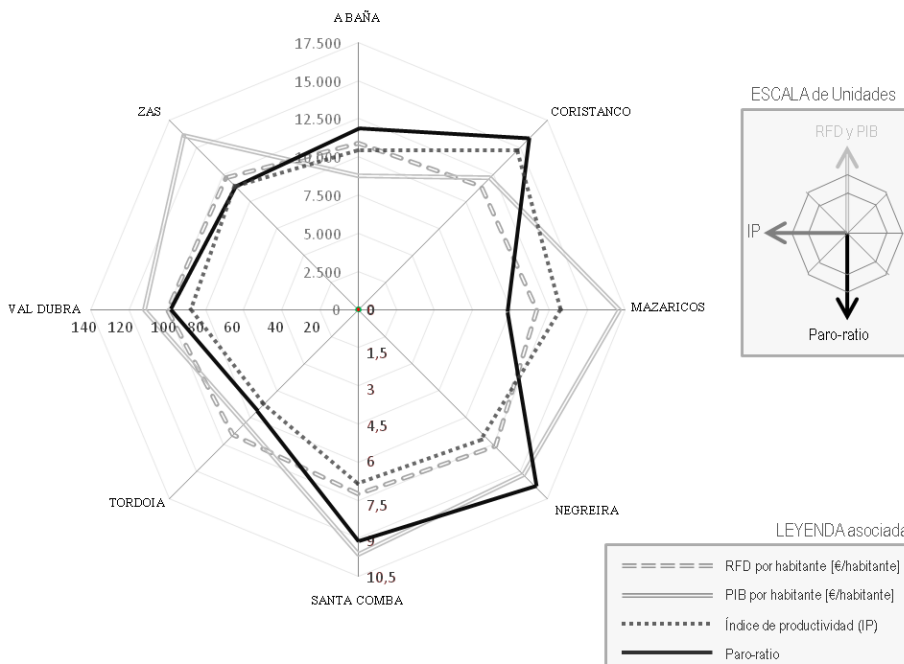
	Galicia	A Coruña	Xallas	Santa Comba
RFD por habitante [€/habitante]	13.547	13.437	11.947	12.083
PIB por habitante [€/habitante]	19.762	20.607	16.382	16.025
Indice de productividad (IP ¹⁴)	100	103	93	91

Fuente de datos: Atlas Socioeconómico de Galicia-Caixanova, 2009.

14 El índice de productividad (IP) está basado en la denominada *productividad operante del trabajo*, que es una medida muy utilizada en la economía para valorar la eficiencia económica en la producción de distintos territorios. Se calcula en función de la ratio del PIB total y la población ocupada.

Para entender mejor estas diferencias, quizás lo más adecuado sea contextualizar estos datos en relación a sus municipios limítrofes. Observando el gráfico posterior, Santa Comba ocupa una posición relativamente central si hacemos una clasificación de estos municipios en función de dichos parámetros socioeconómicos (Atlas Socioeconómico de Galicia, 2009).

GRÁFICO 05: Comparación de una serie de indicadores socioeconómicos (RFD/habitante, PIB/habitante, IP y ratio de parados¹⁵) respecto a sus municipios limítrofes.



Fuente de datos: Atlas Socioeconómico de Galicia-Caixanova, 2009.

El carácter más urbano de los municipios de Negreira, Santa Comba y Coristanco hace que sus tasas de paro sean considerablemente superiores a la del resto de municipios de su entorno. A los dos primeros municipios pertenecen los dos núcleos de población más importantes (ver figura 13) y de ahí que, además de acaparar la mayor parte de los servicios, se hayan desarrollado urbanísticamente en base a una especialización en el sector de la construcción, precisamente el más afectado por la crisis económica actual. En el caso del municipio de Coristanco, su proximidad a Carballo (17.545 habitantes) ejerce una fuerte dependencia económica y funcional, lo que repercutirá en un menor nivel de desarrollo endógeno y en unas mayores tasas de desempleo (INE, 2010).

¹⁵ El valor de esta ratio de paro está extraído del *Atlas Socioeconómico de Galicia* (Caixanova, 2009) y se calcula siguiendo la metodología descrita en la nota 12.

4. Los pilares básicos de su economía

La economía de este municipio ha registrado una evolución a lo largo del último siglo debido a una serie de factores tanto exógenos como endógenos. De hecho, durante la primera mitad del siglo XX su economía estaba basada, al igual que la del resto de Galicia, en una ganadería de subsistencia y en el desarrollo de una agricultura subsidiaria, casi siempre dependiente de la anterior.

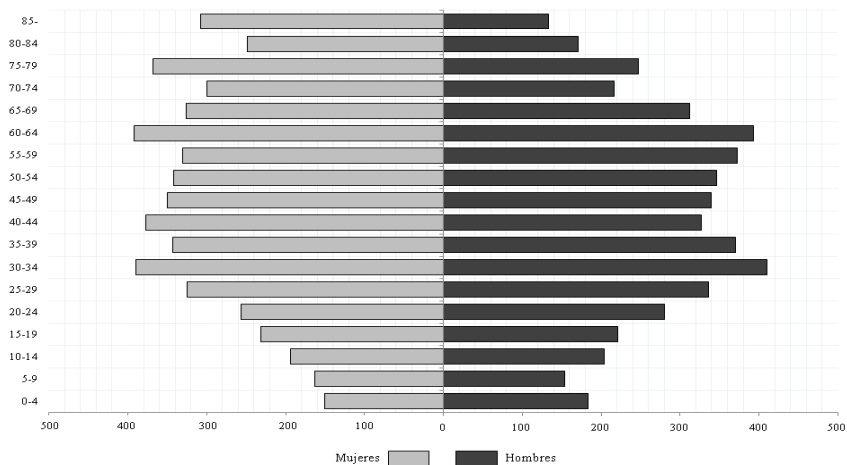
En el caso de Santa Comba, la explotación de wolframio en las minas de Varilongo (parroquia de Santa Sabiña) y la fuerte revalorización de este mineral durante la segunda Guerra Mundial había supuesto una gran salida económico-laboral para muchos de sus habitantes. A pesar de todo, la emigración a ultramar ya tenía una importancia considerable, siendo a mediados del siglo XX cuando alcanzaría su punto álgido, coincidiendo con la década de 1960, en la que este municipio conoce su máximo demográfico secular. La ausencia de una base económica fuerte y competitiva, incapaz de absorber el incremento demográfico, provocó la salida forzosa de muchos *xalleiros* a otros países.

El fin de la etapa emigratoria a raíz de las crisis económicas en muchos países sudamericanos, junto a la ralentización y posterior finalización del proceso de reconstrucción de muchos países centroeuropeos, supuso el retorno definitivo de muchos emigrantes. A este hecho se unieron otros, como el cierre definitivo de la mina de Varilongo (1986) o el proceso de reestructuración agraria a raíz de la entrada de España en la CEE (en el mismo año), los cuales obligaron a acometer una serie de reformas aceleradas en muchas de las explotaciones agroganaderas de este municipio y a llevar a cabo un proceso de reconversión de la economía local. El proceso de terciarización económica de este municipio, similar al vivido años antes a nivel nacional y regional, se vio propiciado de esta forma por la reestructuración del campo y por la llegada de inversiones procedentes de la emigración.

El núcleo urbano de Santa Comba, que había conocido un proceso urbanístico muy importante a lo largo de la década de 1980, pasa a ser ocupado en cierto modo y convertirse así en un referente urbano de un espacio agrario muy amplio. La riqueza generada no impide, sin embargo, evitar el descenso demográfico continuado a nivel municipal (más de un 25% entre 1960 y 2010) y el fuerte incremento urbanístico de la capital municipal no supone más que, en esencia, una redistribución de la población municipal.

La base económica de este municipio, con una diversificación y una solidez considerables respecto a los municipios de su entorno, permite a Santa Comba tener una estructura poblacional considerablemente más rejuvenecida que la de sus municipios limítrofes. Sin embargo, en términos absolutos, esta estructura presenta un importante nivel de envejecimiento que se aprecia claramente en su pirámide de población (en forma de bulbo y con una base muy estrecha).

GRÁFICO 06: Pirámide de población del municipio de Santa Comba en el año 2010.



Fuente de datos: INE, 2010.

La constatación de que estamos ante una estructura demográfica más envejecida y menos dinámica que la de su provincia y la del conjunto de Galicia, aunque menos envejecida que la del conjunto de su comarca, se puede ver claramente en una serie de índices demográficos (tabla 05). Así, un solo dato, el asociado a la *edad media*, nos revela cómo el grado de envejecimiento poblacional es mayor aquí (47 años) que en su provincia (44,6) y en el conjunto de Galicia (44,9), aunque ligeramente inferior al de su comarca (47,9), debido al carácter más rural del municipio de Mazaricos y al grave proceso de envejecimiento acelerado que vive, tal y como se manifiesta en el hecho de que en la última década (2000-2010) su índice de envejecimiento haya aumentado en más de 130 puntos (IGE, 2010).

La causa y, a la vez, consecuencia del importante proceso de envejecimiento del municipio de Santa Comba es una mayor tasa bruta de mortalidad (+2,4 respecto a la del conjunto de Galicia), una menor de natalidad (-2,8) y un número medio de hijos por mujer sensiblemente inferior (-0,3) debido, sobre todo, a la atracción que las ciudades próximas ejercen como centros laborales para la gente más joven y al mayor grado de envejecimiento demográfico, el cual es el punto inicial y final de un bucle de carácter regresivo (IGE e INE, 2009).

TABLA 05: Índices demográficos asociados al municipio de Santa Comba y a otros ámbitos territoriales.

		Galicia	A Coruña	Xallas	STC
Tasa bruta de natalidad [0/00]	2009	8,3	8,6	4,6	5,5
	Período 1999-2009 (media)	7,5	7,6	5,4	5,9
Diferencia tasa bruta de natalidad [0/00]	2009 respecto año 1999	+1,4	+1,8	-0,7	-0,5
Número medio de hijos por mujer	2009	1,1	1,1	0,7	0,8
	Período 1999-2009 (media)	1	1	0,8	0,9
Tasa bruta de mortalidad [0/00]	2009	10,8	10,5	13,2	13,2
	Período 1999-2009 (media)	10,6	10,1	11,9	11,4
Diferencia tasa bruta de mortalidad [0/00]	2009 respecto año 1999	+0,1	+0,2	+1,9	+2,7
Índice envejecimiento	2010	140,5	135,3	196,9	175,1
Índice sobre-envejecimiento	2010	14,6	13,5	16,1	16,8
Diferencia índice envejecimiento	2010 respecto año 2000	+31,8	+33,1	+75,4	+54,6
Edad media [años]	2010	44,9	44,6	47,9	47
Diferencia edad media	2010 respecto año 2000	+2,6	+2,8	+4,4	+3,7
Estructura de la población por edades (2010)					
< 20 años		15,8	15,7	13,5	14,4
Entre los 20 y los 64 años		62,1	63	60	60,3
≥ 65 años		22,2	21,3	26,5	25,3

Fuente de datos: IGE, 2009 y 2010.

El carácter rural de toda la comarca del Xallas, con una densidad de población (39 hab./km²) muy inferior a la media provincial (144,2 hab./km²) y autonómica (94,6 hab./km²), influye sobremanera en el proceso de envejecimiento poblacional que vive esta zona (INE, 2010). Aún así, es importante hacer constar una distinción en dos niveles: en un primero, comparando el diferente grado de envejecimiento habido entre cada uno de los municipios que conforman dicha comarca (proceso mucho más agudizado en Mazaricos (25,9 hab./km²) debido a su carácter más rural) y, en un segundo nivel, dentro del propio municipio de Santa Comba (51,1 hab./km²), constatando la existencia de una dicotomía demográfica muy marcada entre la capital y el resto del municipio (INE, 2010).

La falta de tradición industrial unido al gran peso del sector agroganadero, explican a día de hoy la dinámica demográfica regresiva que presenta el municipio de Santa Comba en particular, tanto de forma cuantitativa como cualitativa, solo atenuada por el crecimiento demográfico y urbanístico de la capital municipal. Así, el hecho de contar con una estructura demográfica tan envejecida, supone un lastre para la renovación económica del mismo, basada mayormente en la importancia de un sector, como es el de la construcción, que conoció un fuerte desarrollo a nivel nacional en los últimos años y que en el caso particular de Santa Comba fue la vía de escape para la inversiones de capitales procedentes de la emigración.

Como consecuencia de lo explicado anteriormente, Santa Comba presenta en los últimos años un índice de decrecimiento vegetativo (-0,57%) considerablemente superior al de su provincia (-0,25%) y al de Galicia en su conjunto (-0,31%), a lo que se une un menor impacto de la población extranjera sobre el total, lo que es un buen indicador del carácter eminentemente rural de este municipio, de su falta de tradición industrial y de las escasas oportunidades laborales que ofrece (INE, 2010).

TABLA 06: Impacto del crecimiento vegetativo y migratorio en los distintos ámbitos territoriales.

		Galicia	A Coruña	Xallas	Santa Comba
Población extranjera/total	Periodo 2000-2010 (media)	2,5	2,1	0,8	1,0
	Periodo 1999-2009 (media)	12.412,1	5.766,4	-44,7	16,3
Saldo migratorio	% respecto a población 2010	+0,44	+0,50	-0,29	+0,16
	Periodo 1999-2009 (media)	-8.545,6	-2.825,0	-105,4	-58,9
Saldo vegetativo	% respecto a población 2010	-0,31	-0,25	-0,69	-0,57

Fuente de datos: INE, 2009 y 2010.

El abandono del campo supone un cese de actividad por parte de muchas explotaciones agropecuarias, sobreviviendo solamente aquellas que son más competitivas¹⁶. De este modo se sigue produciendo en los últimos años un fenómeno continuado de redistribución de la población procedente del campo, que se traslada o bien a la capital municipal, que se comporta como una ciudad a pequeña escala, o bien a las principales ciudades cercanas (Santiago o A Coruña) y, solo en un último caso, a otras regiones o países.

IMAGEN 01: La Avenida Alfonso Molina ha sido el tradicional centro comercial de la capital xalleira..



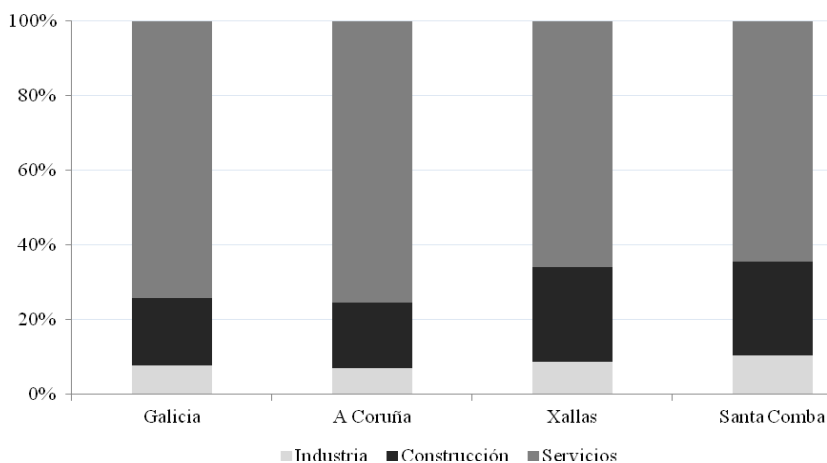
Fuente: Imagen propia.

16 Se produce un fenómeno similar al de la *selección natural de especies* aplicado a la economía de mercado.

En un primer momento, la expansión urbanística del núcleo de Santa Comba se basó en dos pilares fundamentales: (a) El desarrollo de una importante cabaña ganadera y (b) las remesas de capitales procedentes de la emigración. Así, a una primera fase de expansión y desarrollo urbanístico de la capital municipal acompañó, años más tarde, un incremento demográfico, pero de un orden sensiblemente inferior al primero. En consecuencia, la capital municipal se convierte en una importante villa referente para un amplio espacio agrario que supera los límites de su comarca.

El tejido empresarial de este municipio se basa fundamentalmente en el sector de la construcción, hasta el punto de que más de la cuarta parte de sus empresas (25,2%) pertenecen a este sector, un porcentaje claramente superior al de su provincia (+7,6%) y al del conjunto de Galicia (+7,1%). Esto lo podemos observar claramente en el siguiente gráfico, donde además llama la atención el menor peso relativo del sector servicios en este municipio, en el que solo el 64,3% de las empresas pertenecen al mismo (lo que supone un -11% respecto a su provincia y un -9,8% si lo comparamos con la media autonómica) (IGE, 2009), lo que pone de manifiesto nuevamente que estamos ante una sociedad inmersa en un claro proceso de terciarización económica.

GRÁFICO 07: Distribución del número de empresas y unidades locales de negocio por sectores de actividad.



Fuente de datos: Directorio de empresas y unidades locales del IGE, 2009.

Si elaboramos un índice entre, por una parte, el total de empresas y unidades locales de negocio presentes en este municipio (IGE, 2009) y, por otra parte, la población para ese mismo año (INE, 2009), podemos establecer una comparación entre los diferentes niveles de densidad empresarial para cada uno de los ámbitos territoriales estudiados. De esta forma podemos observar cómo el valor de este índice en Santa Comba es de un orden similar al de su provincia (7,5 empresas/habitante), aunque ligeramente inferior a la del conjunto de Galicia (7,67).

La evolución reciente de la actividad empresarial y comercial de este municipio (ver tabla siguiente) muestra un crecimiento continuado del número de establecimientos comerciales, ubicados en su mayoría en la capital municipal. El incremento de empresas y unidades locales de negocio para la serie temporal 1999-2009 es de un 35%, un 4,5% superior al incremento provincial y autonómico para esa misma serie temporal. A nivel de Santa Comba llama la atención, entre otros aspectos, el fuerte incremento de negocios relacionados con el sector de la construcción (+69,6% entre 1999 y 2009), el cual es de un orden muy superior al de su provincia (+58,5%) y al del conjunto de Galicia (+55,4%) para esas mismas fechas.

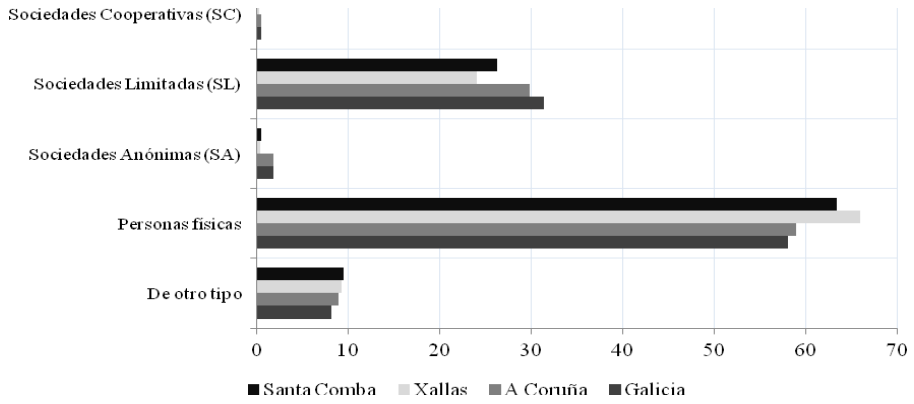
TABLA 07: Tabla de incremento porcentual del número de establecimientos según su actividad principal entre los años 1999 y 2009 para los diversos ámbitos territoriales. Se establece como año base el primero de ellos (1999).

Sector	Subsector	Galicia	A Coruña	Xallas	Santa Comba
SECTOR INDUSTRIAL		+ 15,5	+ 13,5	+ 21,1	+ 30,2
	Industrias extractivas	+ 8,4	+ 20,7	-100	-100
	Industria manufacturera	+ 13,6	+ 12	+ 21,6	+ 31,1
SECTOR CONSTRUCCIÓN		+ 55,4	+ 58,5	+ 75,6	+ 69,6
SECTOR SERVICIOS		+ 28,1	+ 28	+ 30,6	+ 27,3
	Comercio y otros	+ 7,2	+ 4,6	+ 11,3	+ 6,7
	Hostelería	+ 10,2	+ 6,5	+ 24,1	+ 25,7
	Transporte, almacenamiento y comunicaciones	+ 2,4	+ 1,1	+ 3,1	+ 2,3
	Intermediación financiera	+ 91,5	+ 83,1	+ 91,7	+ 81,8
	Actividades inmobiliarias	+ 90,9	+ 89,1	+ 113,5	+ 97,7
	Educación	+ 54,5	+ 61,5	+ 33,3	+ 11,1
	Actividades sanitarias y veterinarias, servicios sociales	+ 39,1	+ 42,5	+ 110	+ 112,5
	Otras actividades sociales	+ 53	+ 58,3	+ 75	+ 55,6
TOTAL		+ 30,4	+ 30,3	+ 37,6	+ 35

Fuente de datos: Directorio de empresas y unidades locales del IGE, 2009.

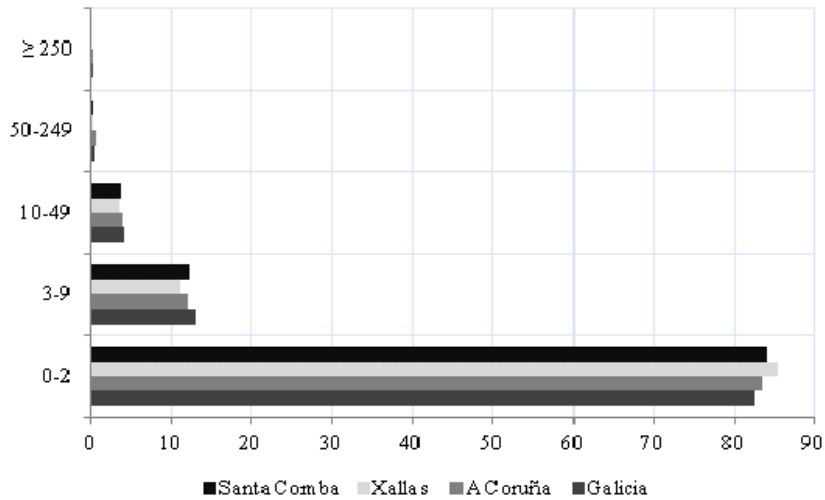
La actividad empresarial y comercial de este municipio presenta un elevado grado de atomización, tal y como podemos observar en los gráficos 08 y 09. El mayor peso relativo de las empresas de menos de dos trabajadores respecto a su provincia y al conjunto de Galicia, unido a la escasa relevancia de las estrategias empresariales asociacionistas (empresas en régimen de sociedad), pone de manifiesto el elevado grado de atomización de la actividad comercial de este municipio, la cual sobrevive en un régimen de minifundismo empresarial.

GRÁFICO 08: Distribución de las empresas en función de su condición jurídica para los diversos ámbitos territoriales.



Fuente de datos: Directorio de empresas y unidades locales del IGE, 2009.

GRÁFICO 09: Distribución de las empresas en función del número de asalariados a cargo para los diversos ámbitos territoriales.



Fuente de datos: Directorio de empresas y unidades locales del IGE, 2009.

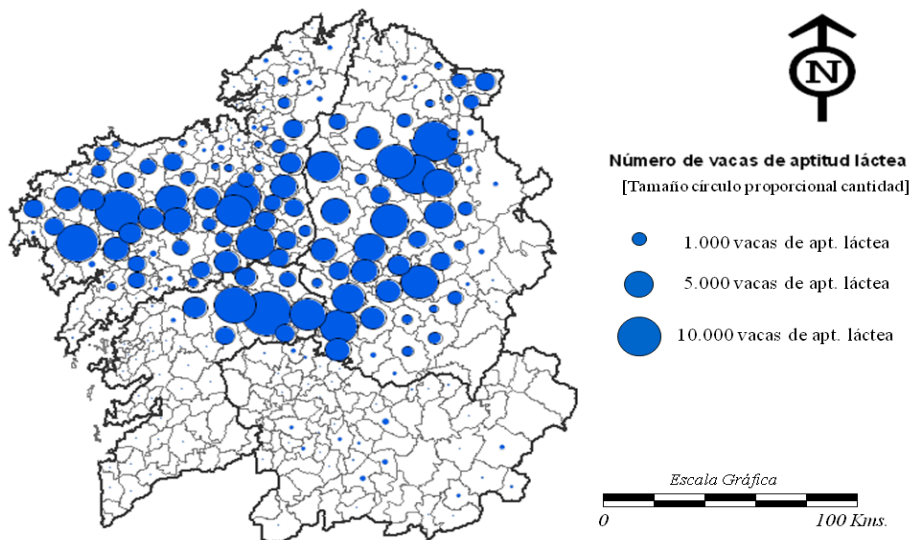
A partir del análisis de todo este conjunto de indicadores estadísticos relativos a la actividad socioeconómica de este municipio podemos entender, de una forma más clara, cuál es su estructura económica real y cuál es su nivel de desarrollo, estableciendo para ello una serie de comparaciones respecto a los municipios de su entorno o a otros ámbitos territoriales (provincial, autonómico y, en ocasiones, nacional). Es, a partir de este momento, cuando procederemos a hacer un análisis interno de la estructura económica de este municipio, centrándonos para ello en lo que hemos considerado en sus *tres pilares económicos*, los cuales son expuestos a continuación:

4.1. La especialización en una ganadería bovina de aptitud láctea

Aunque el ganado vacuno ha sido tradicionalmente el más importante en las explotaciones ganaderas de carácter familiar de Galicia, desde el último tercio del siglo XX esta cabaña se ha especializado cada vez más en la producción de leche, con sustitución de las razas consideradas *tradicionales* por otras importadas, fundamentalmente la *frisona holandesa*, más adecuada a las nuevas exigencias productivas (Pérez Iglesias y López Andión, 1999). Para muchos autores el año 1970 es considerado como la fecha de arranque de "esta nueva ganadería gallega" y lo cierto es que, en ese año, un 47% de los bóvidos del municipio de Santa Comba ya eran de raza frisona y otras lecheras (Torres Luna, 1997).

Santa Comba es considerado uno de los municipios ganaderos más importantes de Galicia, donde una gran parte de su cabaña está destinada principalmente a la producción de leche. Con una superficie agraria útil (SAU) de unas 9.883 hectáreas (IGE, 2004), una fuerte tradición y unas condiciones agroclimáticas muy favorables unido a la falta de otras alternativas, el sector ganadero se ha consolidado como una de los pilares económicos de este municipio. Los datos oficiales así lo confirman, pero no por eso la economía de este municipio está basada únicamente en este sector.

FIGURA 03: Cartografía de los municipios de Galicia en función del número de vacas de aptitud láctea.



Fuente: Elaboración propia; Fuente de datos: IGE, 2007.

Este municipio ocupa un espacio donde las características medioambientales son, en general, muy propicias para que el predominio ganadero sea un hecho (Torres Luna, 1997). Así, aunque se practica también la agricultura, su existencia se basa normalmente en la subsidiariedad respecto a la actividad pecuaria.

TABLA 08: Datos asociados a la cabaña ganadera del municipio de Santa Comba.

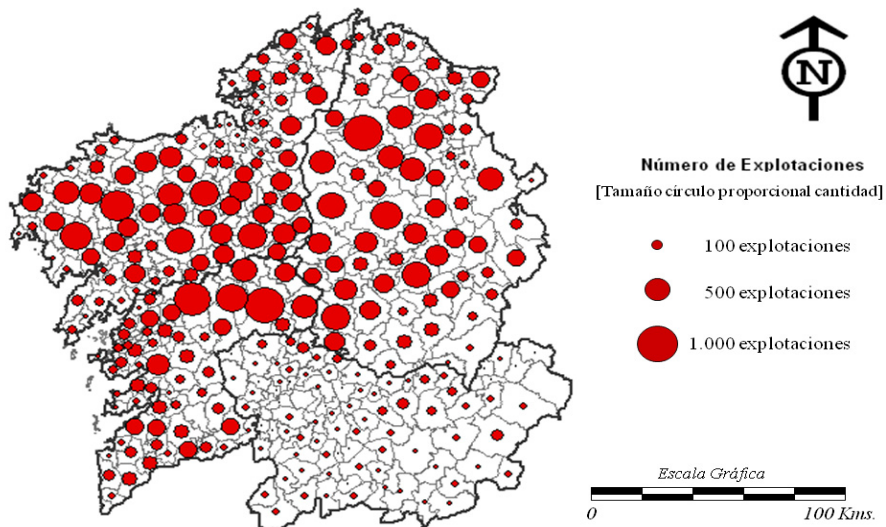
Nº explotaciones	Nº vacas de leche	Nº vacas	Nº bovinos	Nº vacas/explotación
782	10.646	11.812	18.857	15,1

Fuente de datos: *Campaña de Saneamento Gandeiro* de la Consellaría do Medio Rural e IGE, 2007.

En el año 1986, después del cierre de las minas de Varilongo (parroquia de San Xiao de Santa Sabiña), muchas de las familias que vivían de esta actividad buscaron una nueva salida laboral. Fueron muchos los que emigraron a las ciudades, pero otros prefirieron echar mano del campo y adaptarlo al nuevo sistema económico. Fue así como muchas explotaciones entraron en un proceso de empresarización, que fue acompañado de un incremento en los índices de optimización productiva. La explosión del vacuno en este municipio se produce en la década de 1990 (Torres Luna, 1997), favorecido por una serie de circunstancias como el cierre de la mina, el retorno de Centroeuropa de muchos emigrantes *xalleiros* (debido a la crisis económica de esa misma década), la política de subvenciones agrarias de la actual UE¹⁷, las propias condiciones agroclimáticas del municipio y la aparición de técnicas favorables, todo ello unido a la falta de otro tipo de alternativas productivas (Escudero Gómez, 1999).

¹⁷ En ese momento Comunidad Económica Europea (CEE).

FIGURA 04: Cartografía de los municipios de Galicia en función del número de explotaciones ganaderas.

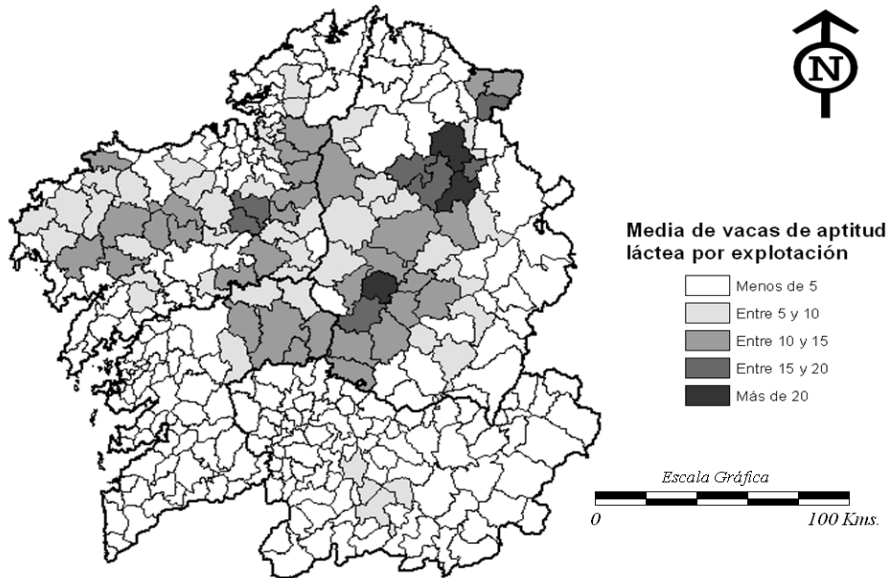


Fuente: Elaboración propia; Fuente de datos: IGE, 2007.

Según los datos oficiales del año 2007, Santa Comba es el cuarto municipio gallego en número de explotaciones (782), el tercero con más reses de ganado vacuno (11.812) y también el tercero con más vacas de aptitud láctea (10.646), lo que refleja su clara vocación ganadera (IGE, 2007). Pero quizás, lo que nos resulta especialmente más significativo es conocer el nivel de eficiencia de las explotaciones de este municipio. Santa Comba tiene una media de 15,1 vacas por explotación, lo que le convierte en el municipio trigésimo sexto de Galicia si establecemos un ranking atendiendo a dicho parámetro. Si atendemos a la evolución temporal, vemos que ha pasado de tener 19,9 vacas por explotación en el año 2001 (posición 23ª dentro de Galicia), 17,5 en 2003 (26ª) y 14,9 en 2005 (38ª), lo que supone una evolución descendente claramente continuada (IGE, 2007).

Quizás lo más oportuno sea referir el parámetro anterior solamente a vacas de aptitud láctea por explotación, mejorando sustancialmente la posición relativa de este municipio respecto al conjunto de Galicia (16º con 13,6 vacas aptitud láctea por explotación), pero muy lejos de las más de 22 de algunos municipios lucenses como Pol o Portomarín (IGE, 2007). La evolución temporal de esta ratio es también descendente, pero con una ligera tendencia a la estabilización en los últimos años, pasando de 17,9 en 2001 (12ª), a 15,8 en 2003 (14ª) y 13,5 en 2005 (16ª).

FIGURA 05: Cartografía de los municipios de Galicia en función del número medio de vacas de aptitud láctea por explotación.



Fuente: Elaboración propia; Fuente de datos: IGE, 2007.

Sin embargo, los datos estadísticos esconden en este caso, como en otros muchos, la realidad. Si hacemos un análisis a nivel intramunicipal vemos, por un lado, una serie de parroquias en las que la ganadería ha conocido un desarrollo muy importante, como en la de Alón, cuya media de vacas por explotación era de 30 en el año 1997 y donde aproximadamente el 95% de su extensión estaba dedicada a praderas artificiales y, por otro lado, parroquias como Esternande o Padreiro, donde la media de vacas por explotación era inferior a 4 (Torres Luna, 1997). Según la *Campaña de Saneamento Gandeiro* de 1997, Santa Comba contaba con un total de 1.134 explotaciones con más de 16.810 reses de bovino, tanto de leche como de carne llegándose, a nivel municipal, a una carga ganadera de 1,1 vaca por ha de SAU, lo que suponía niveles claramente europeos, semejantes a los detectados en Bretaña, en Normandía o en la Holanda ganadera (Torres Luna, 1997).

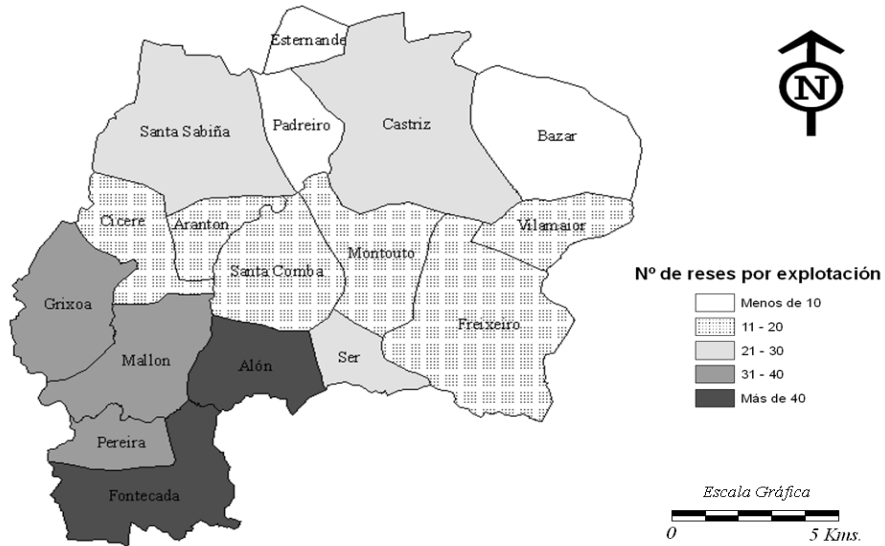
IMAGEN 02: El lugar de *Alón de Arriba* (parroquia de Alón) presenta un alto índice de especialización ganadera. En esta imagen podemos observar el proceso de empresarización de muchas explotaciones ganaderas, el aprovechamiento agrario del suelo como terrenos de pasto y la consecuente reducción del espacio de monte.



Fuente: Chantada Acosta, Álvarez Monterroso y Balsa Barreiro (colab.), 2006.

Los datos más recientes con los que contamos a nivel parroquial (*Campaña de Saneamiento Gandeiro* de 2007) reflejan cómo estas diferencias entre parroquias, en lugar de reducirse en los últimos años, se han acentuado sobremanera, lo que pone de manifiesto cómo el sector agroganadero se adapta a las condiciones de mercado en base a criterios de productividad y eficiencia siguiendo un proceso de empresarización de las explotaciones.

FIGURA 06: Cartografía de las parroquias del municipio de Santa Comba en función del número de reses por explotación.



Fuente: Elaboración propia; Fuente de datos: Datos asociados al censo elaborado por la *Campaña de Saneamiento Gandeiro* del año 2007. Consellería de Medio Rural, 2007.

Vemos así como las parroquias del sector suroccidental (Fontecada, Alón, Mallón, Pereira, Grixoa) sobrepasan las 35 reses por explotación, una cifra superior al doble de la media municipal, lo que refleja una fuerte especialización ganadera del municipio solo en un determinado sector. En contraposición tenemos algunas de las parroquias septentrionales como Esternande, Padreiro o Bazar que no llegan ni a las 10 reses por explotación. Esto supone una dicotomía muy clara entre las partes norte y sur del municipio en cuanto a criterios de explotación ganadera.

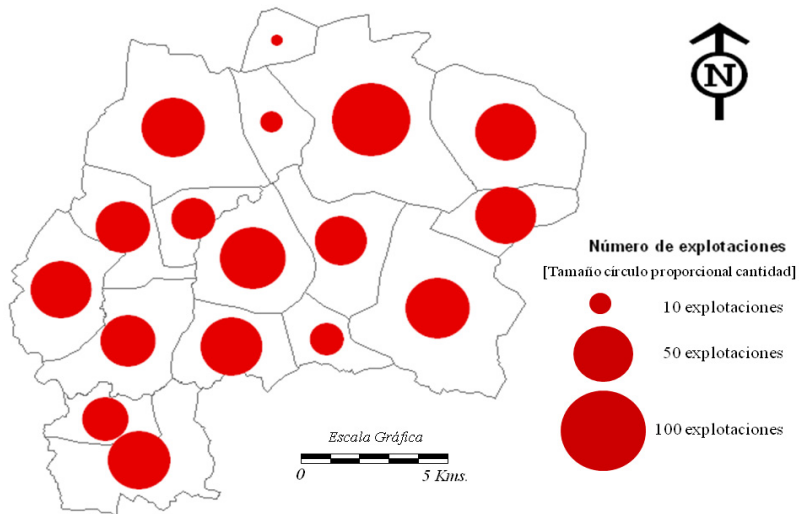
IMAGEN 03: Los prados y pastos dominan el paisaje de algunas parroquias como Santa María de Alón.



Fuente: Imagen propia.

Si observamos el mapa del número de explotaciones a nivel parroquial dejamos de apreciar la dualidad comentada debido a que la concentración de explotaciones es semejante en muchas de las parroquias, lo que refleja la tradición agroganadera de este municipio y la presencia de una gran cantidad de pequeñas explotaciones familiares.

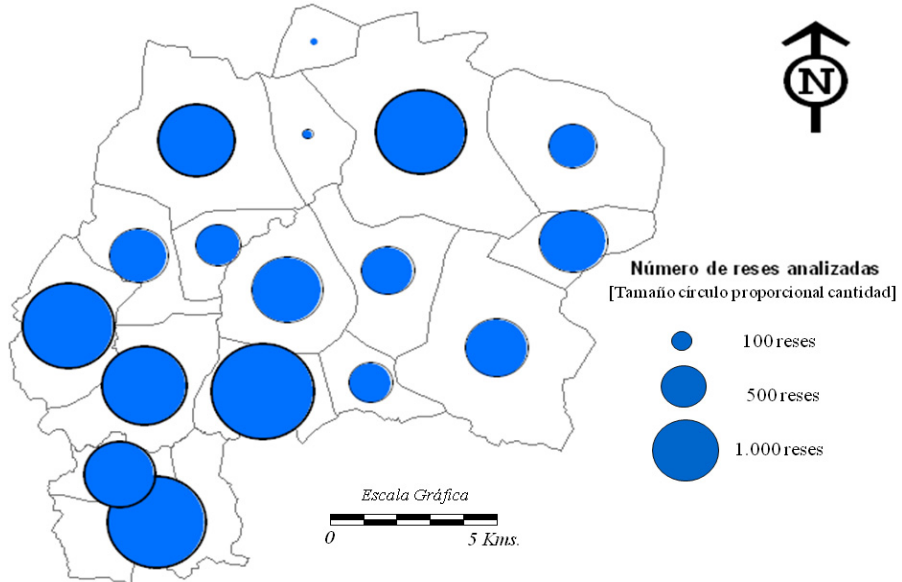
FIGURA 07: Cartografía de las parroquias del municipio de Santa Comba en función del número de explotaciones ganaderas. (Fuente: Elaboración propia).



Fuente de datos: Datos asociados al censo elaborado por la *Campaña de Saneamento Gandeiro* del año 2007. (Consellería de Medio Rural, 2007).

Si hacemos una representación del número de reses analizadas en esta campaña de saneamiento (año 2007) el mapa resultante es mucho más evidente. Se pone de manifiesto lo comentado anteriormente y se ve cómo las grandes explotaciones están en las parroquias más cercanas al municipio de Mazaricos, en la parte suroccidental del municipio.

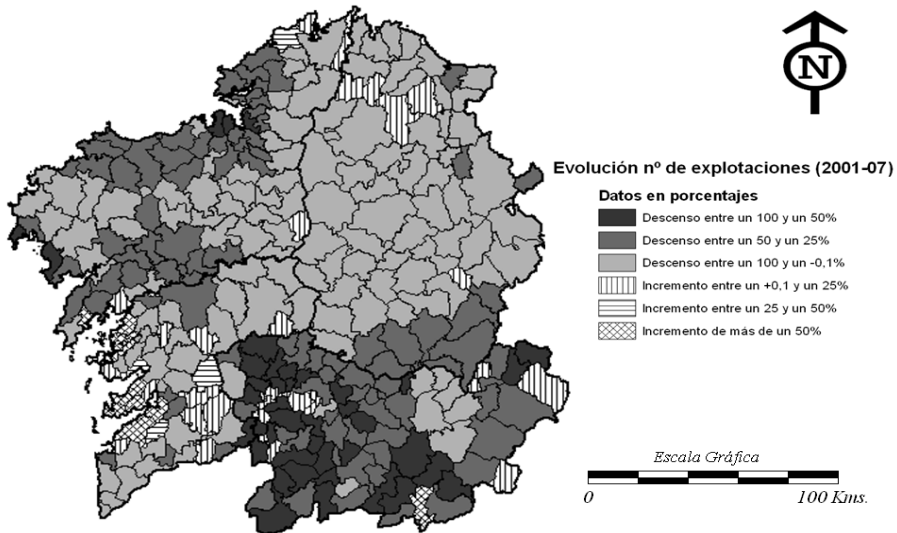
FIGURA 08: Cartografía de las parroquias del municipio de Santa Comba en función del número de reses analizadas.



Fuente: Elaboración propia; Fuente de datos: Datos asociados al censo elaborado por la *Campaña de Saneamiento Gandeiro* del año 2007. Consellería de Medio Rural, 2007.

La adopción de las políticas comunitarias aplicadas al sector agroganadero (como la imposición de cuotas lácteas), la *terciarización* de la economía (que supone un trasvase de población desde el sector primario al sector servicios), el aumento de la competitividad y el proceso de reconversión de las explotaciones familiares de carácter tradicional en empresas agropecuarias, cuyo único criterio de supervivencia es el rendimiento económico, han obligado a echar el cierre en este municipio a 139 explotaciones en 6 años, entre 2001 y 2007, lo que supone un descenso del número de explotaciones del 15,1% (IGE, 2007), el cual está en consonancia con el contexto general de reestructuración que vive la Galicia agraria.

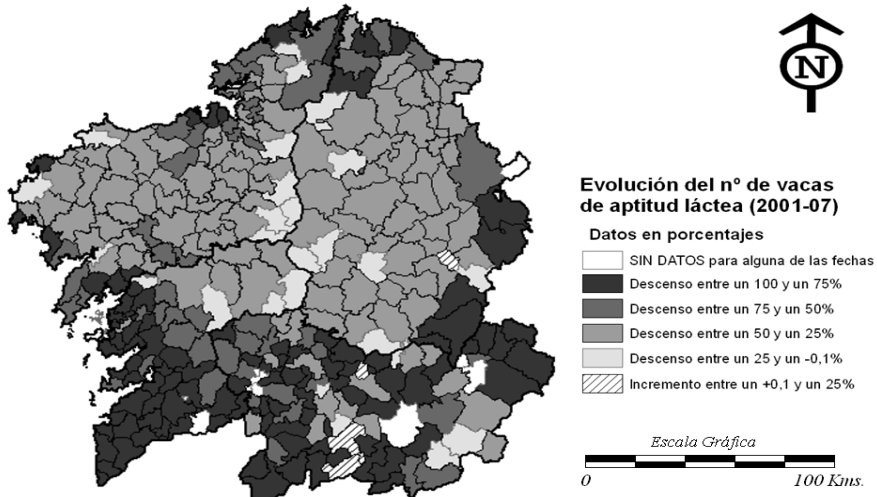
FIGURA 09: Cartografía de los municipios de Galicia en función de la evolución del número de explotaciones en el periodo 2000-2007.



Fuente: Elaboración propia; Fuente de datos: IGE, 2007.

Más significativo es, si cabe, el importante descenso de número de reses en el periodo 2001-2007 (6.520, de las cuales 5.825 eran vacas de aptitud láctea), lo que supone un descenso aproximado del 35% en un corto periodo de tiempo (IGE, 2007).

FIGURA 10: Cartografía de los municipios de Galicia en función de la evolución del número de vacas de aptitud láctea en el periodo 2000-2007.



Fuente: Elaboración propia; Fuente de datos: IGE, 2007.

Se constata así un descenso mucho mayor, en términos porcentuales, de reses que de explotaciones. Existe por tanto un cese de la actividad ganadera, forzada por el contexto político-económico global en el que vivimos y por el recorte de las políticas de

subvenciones. A este proceso de abandono del campo se resisten todavía muchas pequeñas explotaciones, poco rentables económicamente, debido a la ausencia de alternativas o a la dificultad que tendrían sus propietarios para cambiar de actividad debido a la falta de experiencia, a su edad avanzada o a sus pocas expectativas laborales.

Sería muy interesante saber cuál es el volumen de producción láctea en este municipio¹⁸ y cuál es su evolución temporal para ver cuál es la tendencia futura de este sector. Lo que se advierte es que, a pesar del notable descenso del número de explotaciones (15,1% entre el 2001 y el 2007) y del número de vacas de aptitud láctea (35,4% en ese mismo período) (IGE, 2007), se ha producido una estabilización o incluso un ligero incremento de la productividad a raíz de la reestructuración del sector¹⁹ gracias a la aplicación de mejoras genéticas de las especies, a los avances tecnológicos y al proceso de industrialización del sector.

El continuo descenso del precio de la leche, el mercado especulativo asociado a la “leche negra” y el inminente recorte y posterior pérdida de los fondos estructurales europeos amenazan sobremanera a la ganadería gallega en general y a la de este municipio en particular. La fuerte competencia llegada de los nuevos socios de la UE²⁰, por una parte, y el recelo con el que algunos países de la *Europa fuerte* cuidan sus productos y, en consecuencia, su agricultura-ganadería, por la otra, hacen necesaria la búsqueda de alguna nueva forma de promoción de nuestros productos, como es por ejemplo la asignación de las denominaciones de origen en el caso de los vinos. Muchas empresas lecheras se han embarcado en este reto de publicitar su leche o derivados como un producto diferente mediante fórmulas de marketing que a todos nos suenan: *Omega 3, Bifidus Activo, L-CASEI Inmunitas...* (Balsa Barreiro y Barcala Domínguez, 2007).

18 Es muy complicado disgregar este dato a nivel de municipio porque son muchas las empresas lecheras que en él operan. En el año 1997 la producción media por vaca era de 4.500 litros por año (Torres Luna, 1997), aunque este valor no sea más que orientativo.

19 Tal y como habían previsto algunos investigadores (Escudero Gómez, 1999).

20 No hacemos referencia a la competencia de países externos porque, en principio, la UE intenta primar su propia producción láctea.

4.2. El sector de la construcción

Una parte importante de la actividad empresarial de este municipio se concentra dentro del sector de la construcción, al cual pertenecen más de una cuarta parte de sus empresas o unidades locales de negocio. En Santa Comba, hay por cada 100 habitantes, 1,9 empresas o negocios ligados a este sector, lo que representa una ratio claramente superior a la media provincial (+0,56) y autonómica (+0,54) (IGE, 2009).

Una serie de factores, que actúan de forma conjunta e interrelacionada, nos ayudan a entender el por qué la actividad constructora tiene una relevancia tan importante en este municipio:

- La llegada de importantes volúmenes de capital procedentes de la emigración.
- La adaptación de una iniciativa local emprendedora a las necesidades del mercado.
- La importancia del núcleo urbano de Santa Comba como centro canalizador de las inversiones en dicho sector al ser el principal referente urbano de su entorno.
- La atracción ejercida por el mercado inmobiliario, en el cual muchos ciudadanos invierten como estrategia económica (Rodríguez González, 1997) y especulativa.
- Los cambios sociológicos, que tienen una gran importancia a la hora de entender muchos fenómenos relativos a la redistribución poblacional.

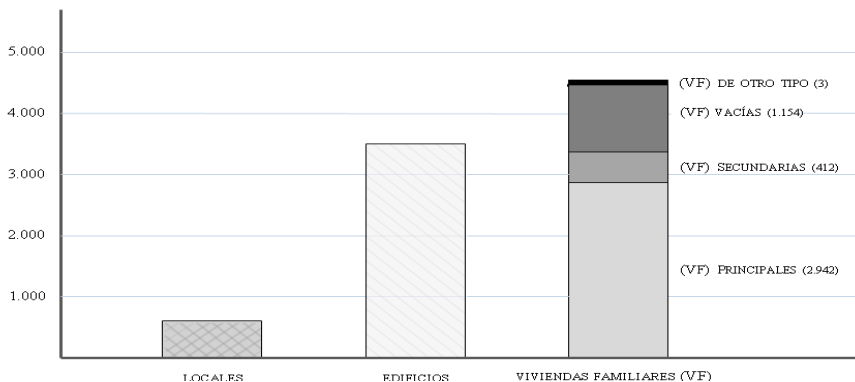
En la segunda mitad del siglo pasado se produjeron, a nivel regional, una serie de cambios de carácter sociológico y económico que implicaron, en última instancia, un trasvase de población desde la Galicia rural a la urbana. Se pasa así de una Galicia caracterizada por un poblamiento disperso cuya entidad de poblamiento era la aldea o el lugar, a la Galicia de principios del siglo XXI que, aunque presenta unas tasas de crecimiento demográfico muy modestas²¹, tiene un carácter mucho más urbano debido al incremento de los niveles de concentración poblacional.

Al igual que el resto de Galicia, Santa Comba sufrió un claro proceso de redistribución demográfica de su población desde la segunda mitad del siglo pasado, la cual pasó a concentrarse en la capital municipal. La peculiaridad de este fenómeno en el caso de Santa Comba fue el hecho de que el crecimiento urbanístico de su capital municipal fue muy superior al demográfico quedando, en consecuencia, una gran cantidad de viviendas vacías (un 25,6% del total según el *Censo de población y viviendas* del 2001).

21 En Galicia el saldo vegetativo es negativo desde hace ya unos años (- 7.643 habitantes en 2009) debido al elevado índice de envejecimiento demográfico y a las bajas tasas de natalidad (INE, 2009).

GRAFICO 10: Viviendas, edificios y locales registrados en Santa Comba en el año 2001 (datos entre paréntesis en valor absoluto).

4.511	Viviendas familiares				Edificios 3.500	Locales 617
	Principales 2.942	Secundarias 412	Vacías 1.154	Otro tipo 3		



Fuente de datos: Censos de población y viviendas del INE, 2001.

La explicación a este fenómeno tan particular hay que buscarla en primera instancia en los emigrantes. Los destinos principales de las inversiones procedentes de la emigración gallega eran el sector de la construcción, el sector servicios y, en menor medida, el industrial y el financiero (Rodríguez González, 1998). Así, aunque en un primer momento la gran mayoría de los emigrantes invirtieran su dinero en las ciudades más próximas (básicamente en propiedades inmobiliarias en Santiago o A Coruña), lo cierto es que esta situación se transformó con el tiempo, pasando muchos de estos emigrantes a invertir en propiedades inmobiliarias, del tipo que fuesen, en su propio municipio, principalmente en su núcleo principal, el cual pasa de ser una aldea más a ser percibido como un referente urbano a pequeña escala.

En el caso de Santa Comba, este cambio de tendencia se produce sobre todo a mediados de la década de 1970, que es cuando la capital municipal conoce un fuerte desarrollo urbanístico. Observando los datos, el crecimiento del núcleo urbano de Santa Comba se ha basado en una simple redistribución de la población de toda la comarca de *Xallas* (ver tabla 13), donde los lugares y aldeas de pequeña entidad pierden peso demográfico en beneficio de la capital comarcal (núcleo urbano de Santa Comba), la cual pasa a concentrar la totalidad de los servicios básicos.

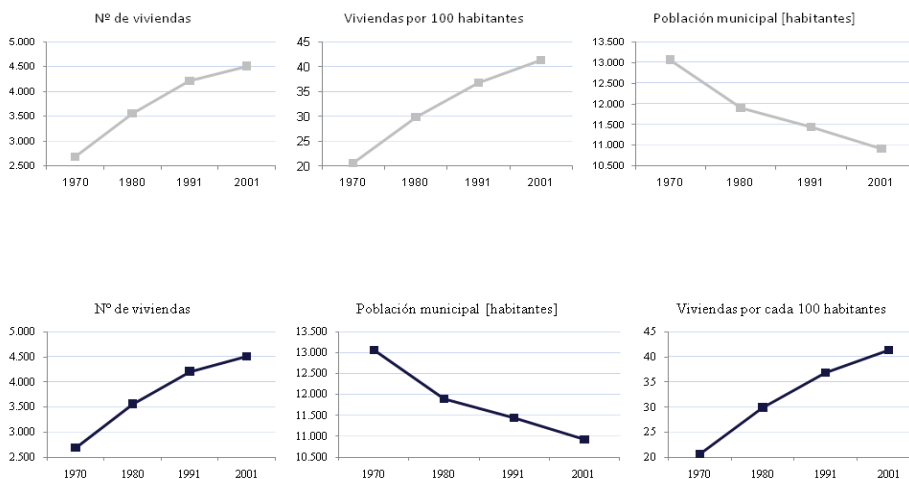
IMAGEN 04: Vista aérea del núcleo urbano de Santa Comba (año 2004), que es, a su vez, capital de la comarca de Xallas.



Fuente: Chantada Acosta, Álvarez Monterroso y Balsa Barreiro (colab.), 2006.

El crecimiento urbanístico de la capital *xalleira* no ha ido emparejado a un crecimiento demográfico del mismo orden. Según Rodríguez González (1999), el incremento de viviendas entre 1960 y 1991 fue superior a un 726%, mientras que el demográfico para el mismo período fue de solo el 98%, lo que supone obviamente la aparición de una bolsa importante de viviendas vacías, tal y como hemos adelantado anteriormente. Si examinamos los datos publicados en los últimos censos (ver gráficos siguientes) vemos que la ratio de viviendas por cada 100 habitantes se ha incrementado de forma continuada entre 1970 y 2001 (+100,6%) debido al aumento constante del número de viviendas (+67,6%) y al descenso poblacional (-16,4%) vivido durante ese mismo período.

GRÁFICOS 11 [a+b+c]: Evolución del número de viviendas en el municipio de Santa Comba entre los censos de 1970 y 2001.



Fuente de datos: Laredo y Vázquez Efrén, 1989 e INE, 2001.

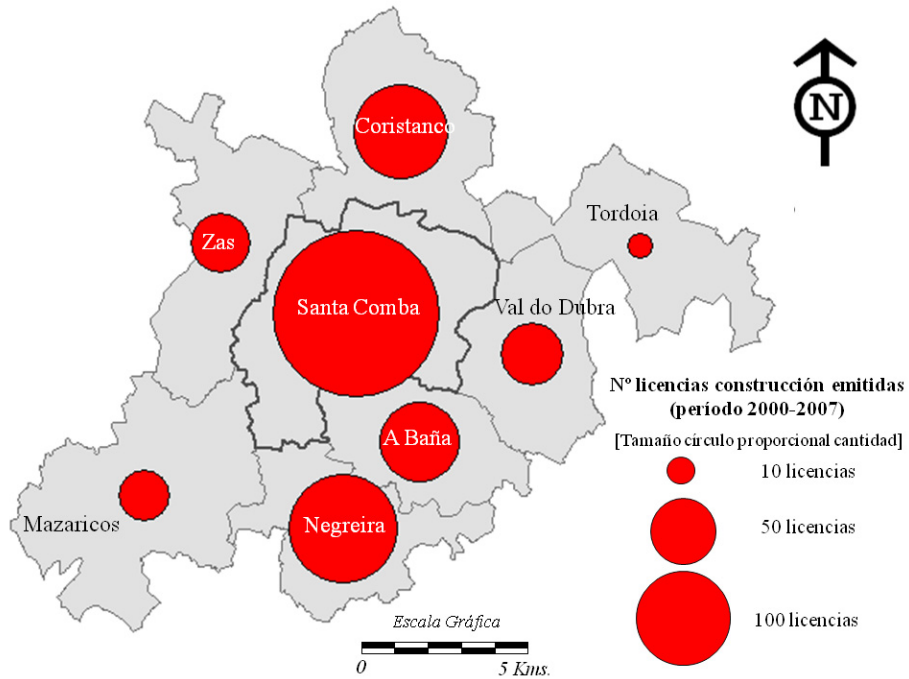
Otro indicador que nos permite entender la magnitud de todo el proceso urbanístico es comprobar el nivel de ocupación del sector de la construcción en los últimos años. Así, en el año 2001, este sector ocupaba en este municipio a unas 851 personas, lo que suponía un 21% de la población activa, casi 7 puntos más que la media provincial (13,2 %) y más de 9 respecto a la media de Galicia (11,8 %) y de España (11,4 %) (INE, 2001).

El retorno definitivo de muchos emigrantes que habían estado trabajando tanto en Centroeuropa como en Sudamérica tuvo una gran importancia en el desarrollo urbano de este municipio. En el caso de los países centroeuropeos, el fin de la etapa de reconstrucción, y en el caso de los sudamericanos, las crisis económicas continuadas unido al clima de inseguridad ciudadana, fueron forzando el regreso de muchos de estos emigrantes. Las continuas devaluaciones de la moneda en Brasil en los años 1990, la fuerte recesión económica y la posterior crisis sufrida por Argentina a finales del siglo pasado y principios de éste, la cual afectó de lleno también a Uruguay, obligó a muchos emigrantes a retornar a su municipio natal de forma definitiva.

Según la procedencia y el momento en el que estos emigrantes retornaban, su *tipología de inversiones* iba cambiando. Muchos de los procedentes de Centroeuropa invertían, además de viviendas en el propio núcleo urbano, en propiedades unifamiliares destinadas a su propia residencia. Por su parte, la mayoría de los procedentes de Sudamérica preferían invertir solo en el núcleo urbano. La explicación a este fenómeno quizás haya que buscarla en el hecho de que la emigración a América solía ser permanente, mientras que la centroeuropea era de carácter mucho más estacionario.

Santa Comba es el municipio de su entorno que ha conocido un mayor desarrollo urbanístico en los últimos años. Entre los años 2000 y 2007 emitió un total de 309 licencias de obra, un número muy superior al emitido por otros ayuntamientos limítrofes como Negreira (131 licencias) o Coristanco (98) (IGE y Ministerio de Fomento, 2007).

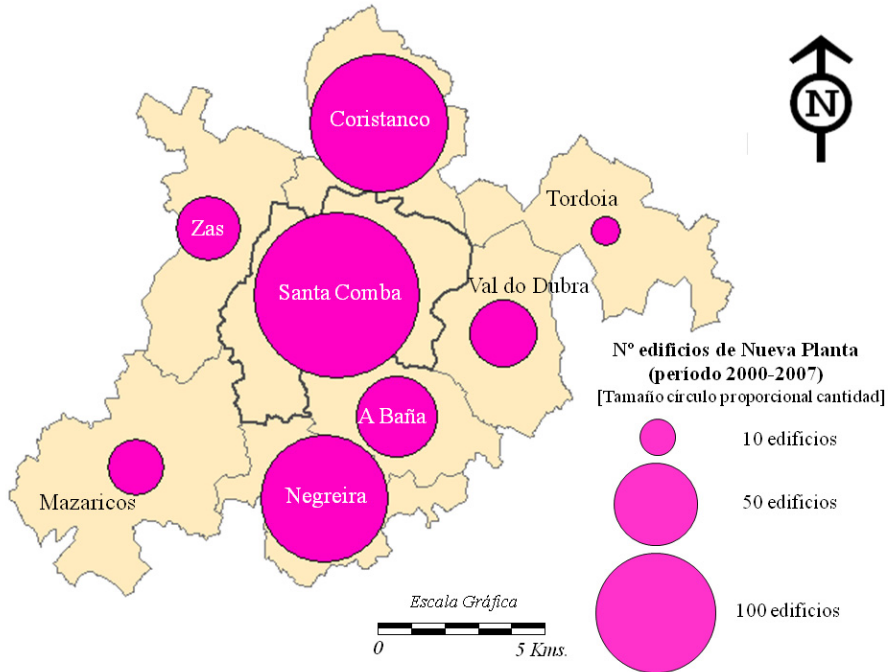
FIGURA 11: Cartografía de los municipios limítrofes a Santa Comba en función del número de licencias de construcción emitidas en el período 2000-2007.



Fuente: Elaboración propia; Fuente de datos: IGE, 2007.

Si representamos el número de edificios de nueva planta construidos para la serie temporal 2000-2007, vemos que sigue siendo Santa Comba el municipio de su entorno con más actividad constructora, muy por delante del resto.

FIGURA 12: Cartografía de los municipios limítrofes a Santa Comba en función del número de edificios de nueva planta construidos en el período 2000-2007.



Fuente: Elaboración propia; Fuente de datos: IGE, 2007

En la siguiente tabla se hace referencia a una serie de indicadores de la actividad constructora en los municipios limítrofes a Santa Comba para la serie temporal antes mencionada.

TABLA 09: El sector de la construcción en los municipios del entorno de Santa Comba.

Municipio	Datos generales (IGE, 2007)			Construcción (Serie temporal 2000-2007)					
	Extensión	Población	Evol. poblac. 2000-2007 [%]	Licencias	Licencias/año medio	Edif. Np	Edif. Np/año medio	Superf. Np [m ²]	Superf. Np/año medio
Baña, A	98,2	4.673	-12,2	71	8,9	50	6,3	18.146	2.268,3
Coristanco	141,2	7.528	-7,6	98	12,3	141	17,6	40.730	5.091,3
Mazaricos	187,3	5.179	-16,3	28	3,5	23	2,9	7.930	991,3
Negreira	115,1	6.453	-2,0	131	16,4	123	15,4	226.690	28.336,3
Sta Comba	203,7	10.588	-3,1	309	38,6	202	25,3	152.996	19.124,5
Tordoia	124,5	4.467	-12,4	7	0,9	6	0,8	2.671	333,9
Val Dubra	108,6	4.515	-7,7	43	5,4	35	4,4	29.490	3.686,3
Zas	133,3	5.549	-10,7	42	5,3	32	4,0	14.272	1.784

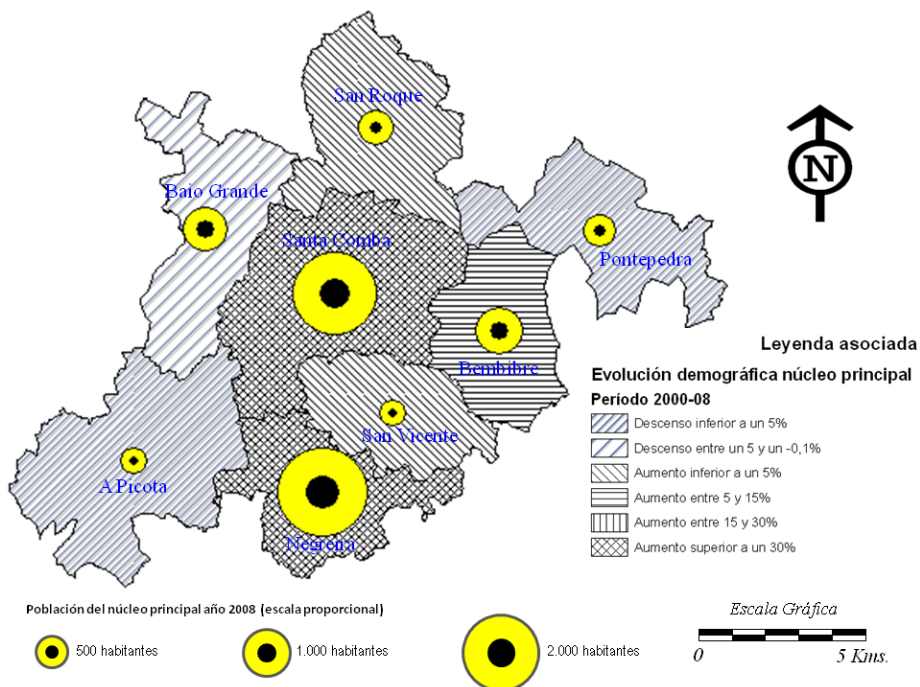
Fuente de datos: IGE y Ministerio de Fomento, 2007.

Vemos que el municipio de Santa Comba es el que más de licencias de construcción emite y el que más edificios de nueva planta construye, aunque es el segundo, por detrás de Negreira en volumen de superficie de nueva planta (Np) urbanizada. El máximo de licencias emitidas por el municipio de Santa Comba fue en el año 2002 (89 en total) y, a partir de entonces, se produjo un descenso casi continuado hasta 2007 (27 licencias).

Desde entonces, el impacto de la crisis económica ha golpeado muy fuerte a este sector, más aún en este municipio en el que tiene un peso económico tan importante, lo que ha supuesto seguramente un descenso significativo en el número de licencias emitidas. Desde el año 2007, los dos municipios de la comarca de Barcala (A Baña y Negreira) han pasado a emitir más licencias de construcción que el propio municipio de Santa Comba, favorecidos éstos por la mejora de sus comunicaciones viarias respecto a la capital de Galicia a raíz de la puesta en funcionamiento de la autovía Brión-Santiago de Compostela.

Si contextualizamos el nivel de desarrollo demográfico y urbanístico de los municipios del entorno de Santa Comba, podemos observar cómo se ha producido un proceso de concentración poblacional en casi todos ellos y prueba de ello es que sus principales referentes urbanos han incrementado su población en los últimos años o al menos no la han perdido al mismo ritmo que lo hacía su municipio (ver tablas 02 y 03). Sin embargo, los niveles de crecimiento demográfico de los dos principales referentes urbanos de esta área (Negreira y Santa Comba) han sido de un orden muy superior al resto debido a que sus áreas de influencia van más allá de sus límites municipales y explican, en consecuencia, el por qué otras capitales municipales cercanas apenas han incrementado su población o incluso la han perdido. De este modo, podemos seguir hablando de un proceso de concentración demográfica a escala supramunicipal de carácter más agudo. Este fenómeno de redistribución poblacional ha ido unido obviamente a un incremento de la actividad constructora en dichos municipios.

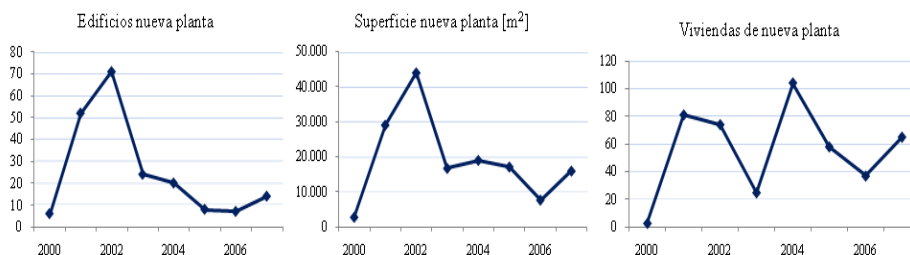
FIGURA 13: Cartografía de los municipios limítrofes a Santa Comba en función de la evolución demográfica de su principal núcleo de población (leyenda de tramas) y del peso demográfico de éste (tamaño del círculo).



Fuente: Elaboración propia; Fuente datos: INE, 2008.

El descenso y ralentización de la actividad constructora en el municipio de Santa Comba se puede constatar fácilmente analizando los datos expuestos en los gráficos posteriores. Así, para el último año de la serie temporal 2000-2007, el número de licencias de construcción emitidas se ha visto reducido en un 69,6% respecto al año 2002, el número de edificios de nueva planta construidos en un 80,3% y la superficie construida en un 63,7%.

GRÁFICOS 12 [a+b+c]: Número y superficie de viviendas según el tipo de obra construida. Datos particularizados para el municipio de Santa Comba entre los años 2000-2007.



Fuente de datos: IGE y Ministerio de Fomento, 2007.

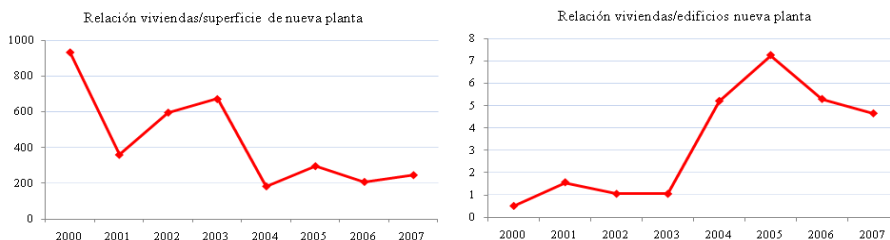
En este orden de ideas, podemos afirmar que los últimos años han supuesto en este municipio una pérdida de peso económico del sector de la construcción por una serie de razones:

- El desarrollo urbanístico de los años precedentes había sido muy importante.
- La emigración ya no tiene ni el peso económico ni la importancia de hace unos años.
- El peso limitado del sector turístico. El auge del sector de la construcción en España en los últimos años ha estado muy ligado al fenómeno de la segunda residencia. Santa Comba no es ni un municipio costero ni tiene grandes atractivos turísticos, lo que explica que no haya conocido un fuerte desarrollo urbanístico en los años más recientes.

La base para entender el fuerte crecimiento del sector de la construcción dentro de este municipio está en el desarrollo urbanístico de la capital municipal como principal foco de atracción de un amplio espacio en el que se integraría todo el municipio de Santa Comba, prácticamente todo el de Mazaricos y algunas de las parroquias limítrofes de los municipios vecinos. Así, a pesar de la sangría demográfica que afecta al municipio de Santa Comba (-25,4% desde 1960), su capital ha conocido un fuerte proceso de expansión urbanística y demográfica a lo largo del siglo XX. Entre 1960 y 2010 la capital municipal ha incrementado su población en un 228,2% y su crecimiento urbanístico ha sido varias veces superior al demográfico, conformándose un núcleo urbano en el que se hace patente el gran desequilibrio existente entre el número de viviendas y el de habitantes (INE,2010).

En cuanto a la tipología urbanizadora observaremos una serie de índices. Por una parte, revisaremos la ratio obtenida a partir del cociente entre el número de viviendas por cada edificio de nueva planta, el cual se ha ido incrementando de forma casi continuada a lo largo de la serie temporal estudiada, observándose dos niveles: (a) el primero, entre los años 2000-2004, con una ratio del orden de una vivienda por edificio y (b) el segundo, entre los años 2004-2007, con ratios en torno a cinco veces superiores. Una situación inversamente proporcional ocurre si calculamos la relación entre la superficie de nueva planta y el número de viviendas. En función de esta ratio podemos distinguir nuevamente dos niveles que coinciden en el tiempo con los de la ratio anterior, pero en esta ocasión de forma inversa, observándose claramente un descenso de la superficie por vivienda nueva. Todo esto significa que se construyen más viviendas por edificio y estas tienden a ocupar una superficie cada vez menor, lo que se supone una intensificación del proceso urbanizador que se explica por la concentración de la actividad urbanizadora en la capital municipal.

GRÁFICOS 13 [a+b]: Ratios relacionados con la actividad constructora en el municipio de Santa Comba entre los años 2000-2007.



Fuente de datos: IGE y Ministerio de Fomento, 2007.

Santa Comba es el municipio de su entorno con mayor cantidad de viviendas totales (4.511) y vacías (1.154) (INE, 2001). Entre los años 1991 y 2001 este municipio ha incrementado su número total de viviendas (+301) a pesar de perder población (-427 habitantes) y de reducir su número de viviendas vacías (-172), gracias sin duda a la dinámica demográfica positiva de su capital municipal (+23,2%) que choca con la evolución negativa del conjunto del municipio (-3,8%) (INE, 1991 y 2001).

TABLA 10: Evolución del número de viviendas (totales y vacías) en el entorno del municipio de Santa Comba entre los censos de 1991 y 2001.

	Censo de 1991		Censo de 2001			Evolución 1991-2001 [Valores absolutos]			
	Población	Viviendas		Población	Viviendas		Población	Viviendas	
		Total	Vacías		Total	Vacías		Total	Vacías
A Baña	5.007	1.735	123	5.230	1.602	99	223	-133	-24
Coristanco	8.388	2.703	336	8.098	2.719	222	-290	16	-114
Mazaricos	6.395	1.639	146	6.072	1.700	162	-323	61	16
Negreira	6.265	2.486	609	6.570	2.929	724	305	443	115
Sta Comba	11.347	4.210	1.326	10.920	4.511	1.154	-427	301	-172
Tordoia	5.350	1.521	190	5.029	1.541	158	-321	20	-32
Val Dubra	4.959	1.921	420	4.874	1.903	191	-85	-18	-229
Zas	6.560	2.184	525	6.160	2.099	379	-400	-85	-146

Fuente de datos: INE, 2001.

Si analizamos los datos relativos para este mismo período temporal (1991-2001), vemos que es el municipio de Negreira el que más incrementa su número de viviendas (+17,8%) a pesar de que presenta un crecimiento demográfico sensiblemente inferior (+4,9%) siendo, en consecuencia, el municipio del entorno que más aumenta su número de viviendas vacías (+18,9%). Un caso particular ocurre en el municipio de Mazaricos, donde a pesar de perder población (-5,1%) logra incrementar ligeramente su número total de viviendas (+3,7%) y, lógicamente, de viviendas vacías (+11%), debido a que se produce un incremento de viviendas y un descenso demográfico.

Si comparamos los datos en diferentes ámbitos territoriales vemos que a pesar de que todos ellos presentan dinámicas demográficas negativas, aunque en una magnitud muy distinta (desde el casi estancamiento demográfico de la provincia coruñesa al descenso del 4,2% de la comarca del Xallas para el período 1991-2001), en todos se observan unos incrementos muy considerables del número total de viviendas. Sin embargo, la

dinámica es opuesta en el momento en que comparamos la evolución del número de viviendas vacías para el mismo período observándose una reducción importante en Santa Comba y en su comarca, mientras que a nivel provincial y autonómico se produce un incremento considerable. La explicación a esto probablemente esté en la evolución anterior a 1991 del fenómeno urbanístico en Santa Comba, el cual provocó que se contabilizase un número muy importante de viviendas vacías, que con el fin de la fase emigratoria y el retorno de muchos emigrantes habían pasado a ocuparse, reduciéndose así su número de forma considerable durante este período de tiempo.

TABLA 11: Evolución porcentual del número de viviendas (totales y vacías) en el entorno del municipio de Santa Comba entre los censos de 1991 y 2001.

	Evolución porcentual 1991-2001[%]		
	Población [%]	Viviendas	
		Total [%]	Vacías [%]
A Baña	4,5	-7,7	-19,5
Coristanco	-3,5	0,6	-33,9
Mazaricos	-5,1	3,7	11
Negreira	4,9	17,8	18,9
Santa Comba	-3,8	7,1	-13
Tordoia	-6	1,3	-16,8
Val do Dubra	-1,7	-0,9	-54,5
Zas	-6,1	-3,9	-27,8
Xallas [comarca]	-4,2	6,2	-10,6
A Coruña [provincia]	-0,1	17,1	7,7
Galicia [CCAA]	-1,3	15	9,6

Fuente de datos: INE, 2001.

La fuerte presencia de viviendas vacías en el municipio de Santa Comba se refleja claramente en la siguiente tabla. En ella establecemos unos índices relativos que nos permiten analizar y comparar una serie de parámetros ligados con la actividad constructora en los distintos ámbitos territoriales. Si analizamos el número total de viviendas por cada 100 habitantes vemos que el municipio *xalleiro*, a pesar de ser el segundo de su entorno con mayor número (41,3), está muy lejos de la media provincial (47,9) y autonómica (48,5). Aún así era el que más viviendas vacías tenía en 1991 por cada 100 habitantes (11,7) y el segundo en el año 2001 (10,6) si lo comparamos con los municipios de su entorno o cualquiera de los ámbitos territoriales estudiados, con un número muy superior al correspondiente a su provincia (8,4) y al conjunto de Galicia (8,5) para ese mismo año (INE, 2001).

TABLA 12: Evolución del número de viviendas (totales y vacías) en el entorno del municipio de Santa Comba entre los censos de 1991 y 2001. Ratios calculados.

	Nº viviendas por 100 habitantes		Nº viviendas vacías por 100 habitantes		Viviendas vacías por cada 100 viviendas	
	Censo 1991	Censo 2001	Censo 1991	Censo 2001	Censo 1991	Censo 2001
A Baña	34,7	30,6	2,5	1,9	7,1	6,2
Coristanco	32,2	33,6	4	2,7	12,4	8,2
Mazaricos	25,6	28	2,3	2,7	8,9	9,5
Negreira	39,7	44,6	9,7	11	24,5	24,7
Santa Comba	37,1	41,3	11,7	10,6	31,5	25,6
Tordoia	28,4	30,6	3,6	3,1	12,5	10,3
Val do Dubra	38,7	39	8,5	3,9	21,9	10
Zas	33,3	34,1	8	6,2	24	18,1
Xallas [comarca]	33	36,6	8,3	7,7	25,2	21,2
A Coruña [provincia]	40,9	47,9	7,8	8,4	19,1	17,6
Galicia [CCAA]	41,6	48,5	7,7	8,5	18,4	17,5

Fuente de datos: INE, 2001.

En el año 2001 más de la cuarta parte de las viviendas del municipio de Santa Comba estaban vacías, aunque llegaron a suponer casi un tercio (31,5 de cada 100) en el año 1991. La importancia del sector de la construcción unido a un modelo económico-local en el que la mayor parte de las inversiones procedían de la emigración hacía que muchas de las viviendas estuvieran vacías durante la mayor parte del año. Sólo en el momento en el que se produce el retorno de los emigrantes se reduce el número de viviendas vacías, debido al propio crecimiento demográfico y al aumento paulatino de la actividad comercial en el núcleo urbano de Santa Comba, factores que al actuar de forma entrelazada provocan, a su vez, un incremento del peso económico y demográfico de la capital municipal y del propio municipio.

4.3. El sector del ocio (nocturno)

El peso del sector hostelero en su conjunto dentro de la estructura económica de este municipio se refleja en el hecho de que casi una cuarta parte de las empresas y unidades locales de negocio dedicadas al terciario en este municipio pertenecen a este sector, una cifra considerablemente superior a la obtenida para el conjunto de Galicia (+10,4) y de su provincia (+10,5) (IGE, 2009).

La densidad de establecimientos hosteleros es, en este municipio, de 1,21 establecimientos por cada 100 habitantes, una ratio considerablemente superior a la media provincial (+0,38) y autonómica (+0,41) (IGE, 2009). Una parte considerable de este conjunto son locales de ocio nocturno (pubs, discotecas o similares), siendo Santa Comba un punto neurálgico a nivel provincial. Por una serie de razones, entre las cuales hemos de destacar la iniciativa local y la escasa competencia en muchos kilómetros a la redonda, Santa Comba ha asumido el liderazgo de un espacio muy amplio (una buena parte de la *Costa da Morte*), aunque su influencia en este campo se deja notar en las ciudades de A Coruña y Santiago, de donde se desplazan cada fin de semana una gran cantidad de jóvenes.

El importante proceso de desarrollo urbanístico vivido por el núcleo urbano de Santa Comba desde la década de 1980 había provocado que una gran cantidad de bajos comerciales estuvieran a medio construir y no tuvieran ninguna actividad comercial. La gran oferta de locales comerciales disponibles y la falta de otras alternativas de negocio permitieron que muchos pequeños empresarios locales o propietarios invirtieran en la construcción de locales de ocio (pubs, bares, cafeterías). Según el *censo de locales hosteleros* publicado en la web oficial del *concello*²² (ver referencias bibliográficas), solamente en el núcleo urbano de Santa Comba hay 96 locales vinculados al mundo de la hostelería, de los cuales unos 30 son pubs²³. Esto quiere decir que en el núcleo urbano hay, según este censo, un local vinculado a la hostelería por cada 32 habitantes, lo que nos da una idea de la concentración espacial de esta actividad económica.

Aunque la *movida xalleira* apareció gracias a la iniciativa local, su proceso de expansión se debió a dos factores muy importantes:

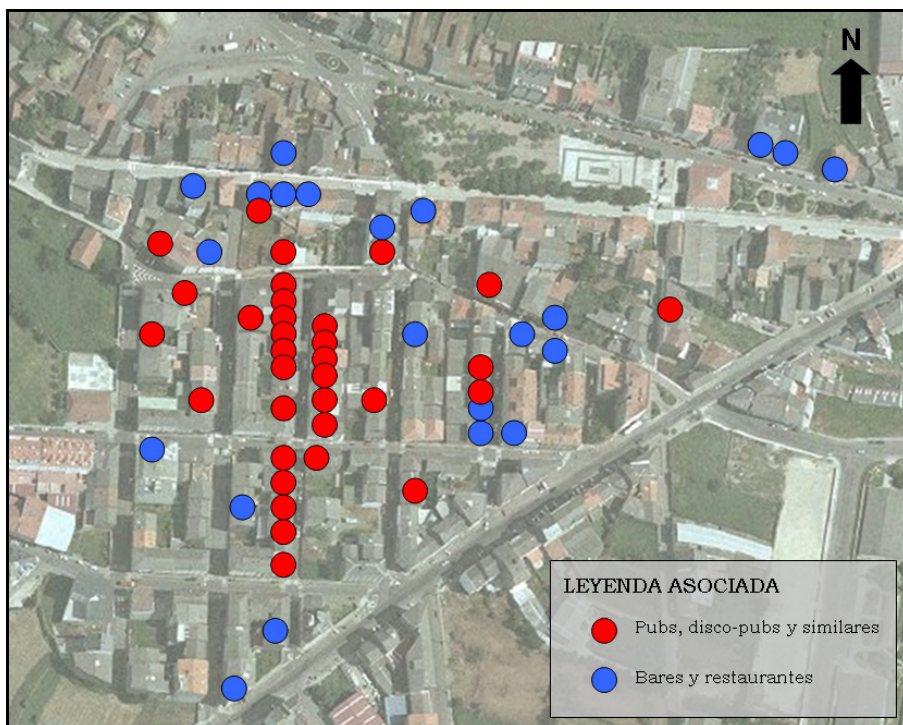
- La gran permisividad del gobierno local, que siempre apoyó al sector. La emisión de licencias municipales a locales que no siempre se ajustaban estrictamente a la tipología de local que en realidad eran, permitía ampliar “legalmente” los horarios de trabajo y alargar la hora de cierre de estos locales.

22 El cual está claramente desactualizado, aunque sí puede servir como meramente aproximativo.

23 Un censo un poco más fiable establece que el número de pubs es de 41 a día 01 de marzo de 2008 (Fuente: Elaboración propia).

- El apoyo vecinal al sector. A pesar de que el ocio nocturno es una actividad bastante molesta para los residentes en zonas cercanas a los locales, lo cierto es que una gran parte de la población de la capital *xalleira* respalda (o al menos no se muestra contraria) a la presencia masiva de locales de este tipo en pleno casco urbano. Muchas de las personas directamente afectadas por los ruidos y/u otras molestias relacionadas son los propios propietarios de los bajos comerciales, los cuales **no están dispuestos a renunciar a un ingreso fijo cada mes**. Además, son conscientes, por otra parte, de que el cierre de los locales a una hora más temprana podría hacer que una parte de sus clientes se fuesen a otras zonas de ocio.

FIGURA 14: Locales asociados al sector del ocio nocturno en el núcleo urbano de Santa Comba (marzo 2008).



Fuente: Elaboración propia.

En Galicia, debido a la dispersión de su población, una buena parte de los jóvenes se ven obligados a subirse a un coche para disfrutar del ocio nocturno. La escasa competencia en varios kilómetros alrededor hace que a este sector se le vaticine un largo porvenir en este municipio. Sin embargo, a pesar de los buenos augurios, hay una serie de factores como son la falta de seguridad y otros de difícil modelización, relativos a la tendencia de cada grupo de jóvenes a ir a un sitio y no a otro, que podrían mermar seriamente a este sector en caso de actuar en su contra. Además, el poco control del tráfico por carretera y el incumplimiento de la legalidad por parte de los numerosos locales suponen una seria amenaza para el futuro de este sector.

IMAGEN 05: En la *calle Galicia* se concentran la mayor parte de los pubs y locales de ocio.



Fuente: Imagen propia.

5. Diagnóstico socioeconómico: potencialidades y limitaciones

En los últimos años viene adoptándose como estrategia de desarrollo territorial el modelo de planificación estratégica. El documento base de este modelo, el *plan estratégico*, tiene como objetivo dotar a un determinado territorio, en nuestro caso un municipio (PEDEM), de una estrategia consistente, que le proporcione un valor diferencial, una singularidad y sobre todo que consiga implicar a los principales actores, es decir, a aquellos que tienen capacidad para realizar cambios significativos sobre el territorio en cuestión (Melgar Ceballos, 2008). Los planes estratégicos vienen a ser, al fin y al cabo, la materialización de las estrategias de desarrollo endógeno y de las

políticas activas de progreso del territorio en el cual se adoptan (Martínez Gómez y Soriano Hernández, 2003; Gutiérrez Sivira, 2006; Böcker Zavaro, 2005).

Un *plan estratégico* es, por lo tanto, un documento sistémico que afecta al ciudadano en toda su integridad, desde todos los puntos de vista y en todos sus matices. Debe contar, como punto de partida, con un estudio previo en el que se dé a conocer la situación real de la que se parte, basándose para ello en un profundo análisis interno (considerando los factores endógenos que inciden en el desarrollo integral del municipio) y externo (factores exógenos). Entre los principales valores de un PEDEM están los siguientes (Balsa Barreiro y Barcala Domínguez, 2007):

- Reunir a los *actores municipales*, involucrarlos en la definición de las estrategias, así como comprometerlos en la aceptación de los criterios de actuación en función de sus competencias, responsabilidades y posibilidades.
- Fijar los objetivos estratégicos factibles en un territorio, que se definen como aquellos que permiten conseguir una situación de capacidad económica y de calidad de vida superior a la de partida, todo ello dentro de un plazo de ejecución previsto en el plan.
- Un tercer valor, aunque no menos importante, es la disposición a contar con la voluntad real de los ciudadanos, a través de su participación. Por este motivo resulta importante la amplia difusión del plan en todas sus fases.

Entrando ya en la fase de programación y siguiendo la metodología de otros planes estratégicos puestos en marcha en los últimos años (Rodríguez Álvarez, 2000), podemos distinguir las fases de puesta en funcionamiento de un plan de este tipo:

- Diagnóstico técnico.
- Plan de acción.
- Plan de seguimiento.
- Preparación y desarrollo de foros ciudadanos.
- Difusión de las diferentes fases anteriores.

Una vez que el plan ha sido redactado, lo peor que puede pasar es que el documento caiga en el olvido y no se ejecute. Por esta razón es importante que el plan tenga las suficientes garantías por parte de los agentes sociales y de las empresas con competencias y recursos. Desde la administración se deben fomentar los foros de discusión con el objetivo de llegar a un consenso general entre todas las partes implicadas.

En el presente trabajo nos centraremos únicamente en la primera de las fases comentadas anteriormente: el *diagnóstico técnico*. Para ello emplearemos una metodología, ampliamente contrastada como herramienta de análisis válida en

planificación estratégica, para el estudio de la situación competitiva de nuestro marco de trabajo: el análisis DAFO²⁴ (acrónimo de los términos *Debilidades, Amenazas, Fortalezas y Oportunidades*). Este tipo de análisis tiene en cuenta una serie de variables, que en función de la capacidad de control sobre las mismas, establecerán un escenario propio. Así, podremos actuar con mayor facilidad sobre dos variables controlables (debilidades y fortalezas), internas a nuestro marco de trabajo y tendremos más dificultad a la hora de actuar sobre las variables no controlables (oportunidades y amenazas), ante las cuales intentaremos preverlas para, a partir de ahí, tomar las decisiones oportunas.

El análisis DAFO se basa en dos pilares básicos: el análisis interno y externo de un marco de trabajo. El análisis interno determinará la situación real que debe afrontar nuestro marco de trabajo, mientras que el externo constituirá los desafíos a los que este se enfrentará. Una perspectiva diferente de estas variables de estudio, independiente del control que se ejerce sobre ellas, nos permite clasificarlas como potencialidades y limitaciones, posibles y reales en ambos casos.

El principal objetivo de un análisis DAFO es determinar dentro de nuestro marco de trabajo los factores estratégicos críticos, para una vez identificados, tomar las decisiones convenientes atendiendo a una dinámica de cambios que permita consolidar las fortalezas, minimizar las debilidades, aprovechar las ventajas de las oportunidades y eliminar o reducir las amenazas.

5.1. Limitaciones: debilidades y amenazas

A) Debilidades:

Las debilidades se refieren a todos aquellos puntos que presenta nuestro marco de trabajo y que limitan su desarrollo óptimo. Son, por tanto, problemas internos que, una vez identificados y desarrollando una estrategia adecuada, deben ser eliminados o, en su defecto, reducidos. Algunas de las debilidades que podemos destacar en nuestro municipio serían las siguientes:

A.1. El envejecimiento poblacional y la acusada caída de la natalidad.

El proceso de sangría demográfica sufrida por una buena parte de Galicia no se limita solamente a la práctica totalidad de los municipios de las provincias de Lugo y Ourense, sino que también la sufren municipios como el de Santa Comba que, a pesar de estar muy cerca del eje vertebrador de Galicia (eje A Coruña-Vigo) y de la costa (la cual ha conocido un desarrollo urbanístico considerable en los últimos años), padece un declive demográfico continuado desde mediados del siglo pasado. Así, entre 1960 y 2010 este municipio ha perdido más de una cuarta parte de sus efectivos demográficos, pasando de 13.951 a 10.408 habitantes (INE, 2010).

²⁴ En inglés *SWOT analysis* (Strengths, Weaknesses, Opportunities and Threats).

La baja tasa de natalidad (3,1 puntos inferior a la media provincial en 2009) y la alta de mortalidad (2,7 puntos superior) de este municipio explican el porqué su saldo vegetativo es negativo desde hace unos años (-81 habitantes en 2009) (IGE e INE, 2009). Pero si seguimos analizando las estadísticas demográficas de este municipio vemos cómo hay más datos preocupantes (IGE, 2010):

- El porcentaje de población de 65 y más años (25,3%) es 4 puntos superior a la media provincial. En consecuencia, tanto su índice de envejecimiento (175,1) como de sobre-envejecimiento (16,8) son muy superiores tanto a la media provincial (135,3 y 13,5) como autonómica (140,5 y 14,6).
- Su edad media (47) es 2,4 años superior a la media provincial (44,6).
- El número medio de hijos por mujer (0,8) es tres décimas inferior al de su provincia y al del conjunto de Galicia (1,1).

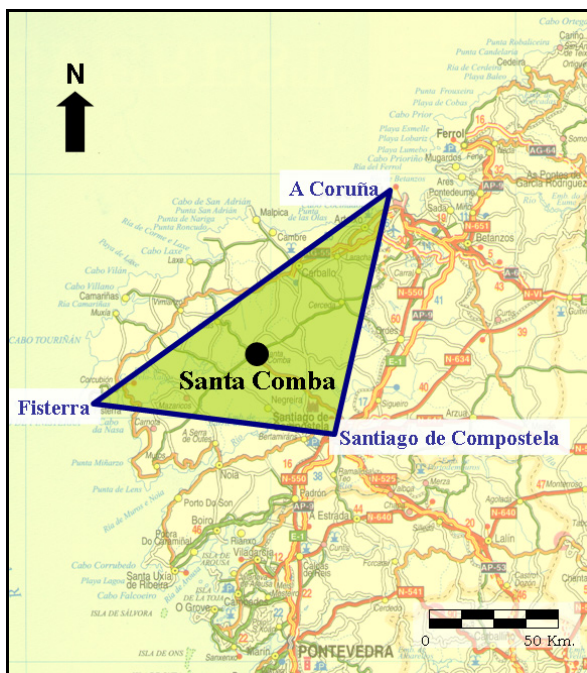
El continuo proceso de envejecimiento demográfico que está padeciendo el municipio de Santa Comba se refleja claramente en su pirámide poblacional, cuya base se estrecha de forma alarmante (ver figura 06), consecuencia de los factores enumerados anteriormente.

La causa de todo este proceso de pérdida de peso demográfico continuado está en los altos niveles de emigración desde mediados de la década de 1960, las bajas tasas de natalidad, la atracción de las ciudades cercanas y la escasa llegada de población inmigrante. De esta forma, la consecuencia directa de todo este proceso es el envejecimiento demográfico y la consecuente pérdida de dinamismo socioeconómico en este municipio.

A.2. La cercanía de las ciudades de Santiago y A Coruña.

La población más joven se va a las ciudades más cercanas atraída por una serie de causas entre las que destacamos la mayor presencia de oportunidades laborales y la vida urbana. Detrás deja un mundo rural cada vez más en crisis y del que viven menos familias. La consecuencia directa de todo este fenómeno migratorio es la regresión demográfica y la pérdida de dinamismo económico en todo este municipio debido al éxodo del sector más productivo de su población.

FIGURA 15: Localización del municipio de Santa Comba respecto a la *Costa da Morte* y a las ciudades de A Coruña y Santiago de Compostela.



Fuente: Elaboración propia.

A.3. La gran cantidad de población dedicada a las actividades primarias.

Sin duda alguna, con el paso de los años se irá produciendo una redistribución de la población activa y, en consecuencia, el porcentaje de activos dedicados al sector primario se irá reduciendo. En el año 2001, el 24% de la población de este municipio vivía del sector primario (INE, 2001). A pesar de ser un municipio especializado en ganadería bovina, el porcentaje de población ocupada en el sector primario es demasiado alto y seguramente en unos años no pase del 10%, lo que supondrá una fuerte reconversión de la estructura económica local. Será importante, en este sentido, saber si el municipio tiene o no la capacidad suficiente para reorganizar su estructura productiva. Dicho de otro modo, habrá que ver si los sectores secundario y terciario son capaces de albergar a este excedente de población ocupada, en los últimos años, dentro del sector primario.

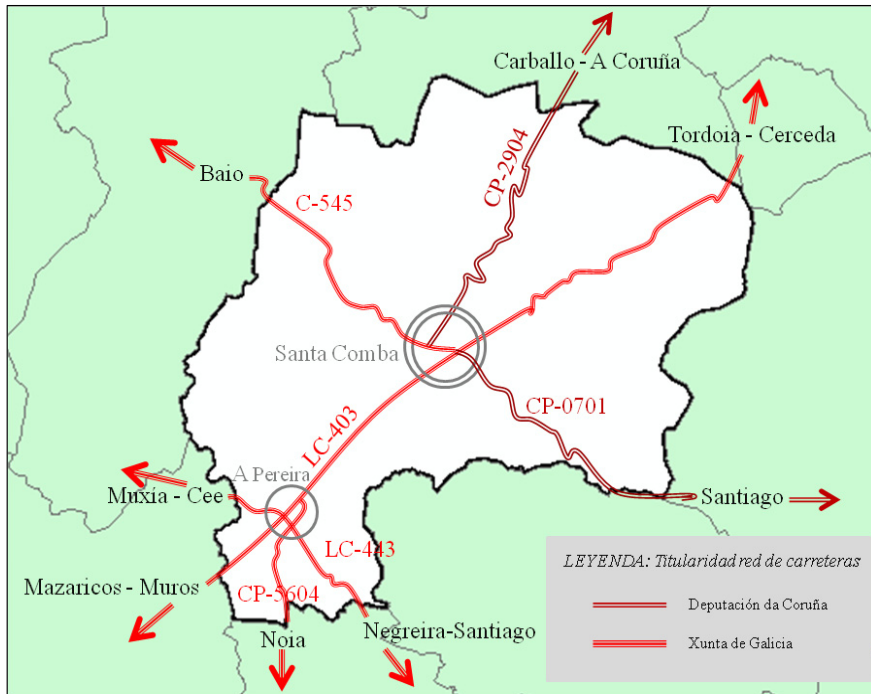
A.4. La pobre red de transportes y comunicaciones.

A pesar de que Santa Comba es un municipio que está emplazado de forma estratégica (geográficamente está cerca de la costa, de Santiago de Compostela y del eje Carballo-A Coruña), sus comunicaciones con estos espacios son bastante deficientes. A la pobre red de transporte público (escasa frecuencia de buses y ausencia de comunicaciones ferroviarias) se une el mal estado de conservación de algunas infraestructuras viarias.

Podemos distinguir así entre vías de comunicación intermunicipales e intramunicipales. Las primeras permiten la comunicación del municipio con el exterior y son vías de titularidad autonómica o provincial, mientras que las segundas permiten la comunicación interna entre las diferentes entidades de población del municipio.

En cuanto a las primeras, en los últimos años se ha producido una pérdida de competencia por parte de la capital municipal en favor de otras capitales municipales, como la de Negreira, la cual ha visto mejorada de forma exponencial su comunicación viaria con la capital de Galicia. A ello se une la descentralización viaria, producida por el hecho de que alguna de las principales vías no pasen por la capital municipal y sí por otros núcleos menores como el de *A Pereira*, unos 8 km al SW de la capital municipal (LC-443).

FIGURA 16: Principales vías de comunicación intermunicipales que pasan por el municipio *xalleiro*.



Fuente Elaboración propia.

De entre estas vías, la carretera CP-2094, que une Santa Comba-Coristanco²⁵, y la carretera Santa Comba-Santiago hasta Portomouro (CP-0701) son sinuosas, peligrosas y de un solo carril en cada sentido.

En cuanto a las vías intramunicipales, la práctica totalidad de titularidad propia, decir que conforman una red muy densa debido a las características propias del poblamiento de este municipio y de Galicia en general (Chantada Acosta y Balsa Barreiro, 2006). Por esta misma razón, la gestión y el mantenimiento de las mismas suele ser complicada y

²⁵ Es la primera parte de la carretera que une Santa Comba con el eje Carballo-A Coruña.

no demasiado eficiente. Así, alguna de las vías de este tipo presentan un estado de conservación deficiente debido al abandono de las mismas (espacios rurales cada vez más despoblados y menos transitados) o a la ausencia de una regulación adecuada de gestión del tráfico (como evitar el tránsito de vehículos pesados en algunas de las vías del núcleo urbano).

IMAGEN 06: El mal estado de conservación de algunas calles del municipio es muy notorio. Imagen de la calle *Curros Enríquez* de la capital municipal, a escasos metros del *Edificio Multiusos* municipal.



Fuente: Imagen propia.

B) Amenazas:

Las amenazas son situaciones negativas, de carácter externo, que pueden atentar contra nuestro marco de trabajo por lo que, llegado al caso, será importante tenerlas en cuenta y prever su posible influencia en el futuro para, a partir de ahí, definir las estrategias adecuadas. Entre estas destacamos, para nuestro caso de estudio concreto, las siguientes:

B.1. La política agraria de la UE, la cual actúa como un arma de doble filo. Por una parte se fomenta la *empresarización* del campo pero, por otra, se deja en un callejón sin salida a una gran cantidad de personas ocupadas dentro del sector agropecuario.

En este municipio se observa, en términos globales en los últimos años, una seria reducción tanto en el número de vacas de aptitud láctea como en el total de explotaciones. Algunos autores afirmaron en su momento que la crisis de este sector implicaría un incremento de la producción total de leche (Escudero Gómez, 1999)

debido a que las explotaciones supervivientes de todo el proceso de reestructuración del campo serían más grandes y optimizarían mejor sus cotas productivas.

Por otra parte, y según algunos autores, la política agraria de la UE apoya lo rural y no la productividad (Márquez Domínguez, 1998), corriéndose el riesgo de que el medio rural europeo se convierta en un escenario económico ficticio, poco rentable y sin perspectivas de futuro.

B.2. El cese o recorte de la financiación europea (fondos y ayudas).

La adhesión de nuevos países a la UE en el año 2007 ha obligado a un nuevo reparto de los fondos de cohesión a nivel comunitario. Algunas regiones españolas, todavía en fases intermedias de reestructuración o reconversión de su estructura productiva, no han alcanzado un nivel de desarrollo óptimo. El recorte de financiación debido a la entrada de estos nuevos países ha supuesto un problema importante debido a la incapacidad de las administraciones propias por hacer frente a muchos de los programas de actuación puestos en marcha en los últimos años.

B.3. La dinámica medioambiental.

Dentro de todo este contexto económico en el que nos encontramos, aparece una nueva problemática: el medioambiente. La Galicia del siglo pasado ha intentado industrializarse a cualquier precio, dejando de lado el daño medioambiental que se pudiera causar. Los ejemplos son muchos: *Ence* en Pontevedra, *Meirama* en Cerceda, la refinería *Repsol* en A Coruña... Y en este contexto entramos en una Europa que abanderada el *desarrollo sostenible* a nivel mundial y en la que se habla no solo de polución sino también de otras modalidades de contaminación como la acústica, la visual o la paisajística.

La ganadería intensiva adoptada en algunas parroquias de este municipio (al igual que en otros muchos) lleva emparejada el problema del tratamiento de los purines, cuestión a la cual en países mucho más desarrollados y con un sector ganadero mucho más industrializado, como Holanda, todavía no han encontrado una solución óptima, siendo esta una problemática importante debido a todos los riesgos de contaminación (de tierras, aguas) que tiene asociados.

B.4. La cercanía a Santiago de Compostela.

Santiago es el principal foco de atracción (tanto de capitales como de población) respecto a este municipio. Dependiendo de la perspectiva adoptada, la cercanía de Santiago puede ser vista como una oportunidad o como una amenaza. De esta forma, si adoptamos un punto de vista global en el que el medio rural es un mundo en crisis y el medio urbano un mundo dinámico y atractivo, que ofrece más y mejores oportunidades, la cercanía de Santiago supone una amenaza.

B.5. La implantación de leyes de tráfico severas.

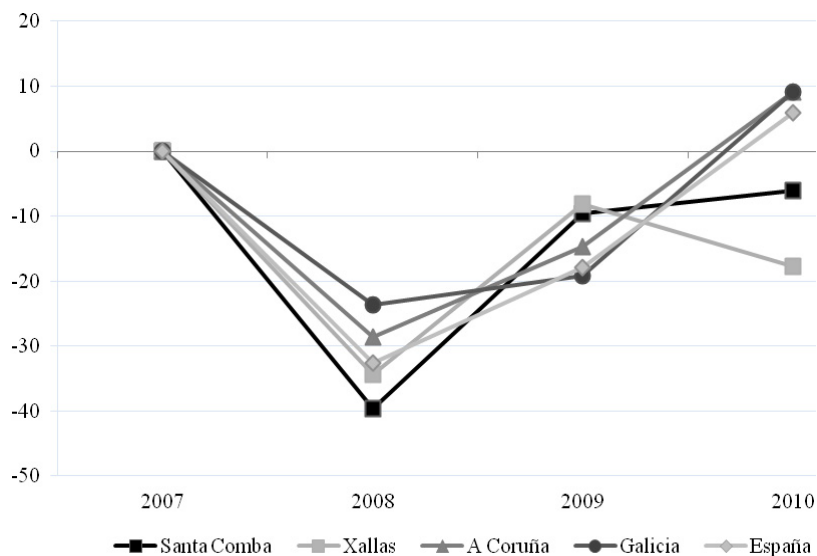
La *Dirección General de Tráfico* ha puesto en marcha en los últimos años una serie de medidas y normas de obligado cumplimiento que impiden compatibilizar alcohol y conducción. La implantación de normas de este tipo (y su consecuente control), unido a la escasez e inexistencia de medios de transporte público alternativos, suponen una importante amenaza para los locales de ocio nocturno de este municipio, a los cuales cada semana acuden entre cientos de personas que se desplazan en coches particulares.

B.6. La crisis inmobiliaria actual.

Aunque esta es una amenaza general para todos los municipios de España, lo es más aún para el caso de Santa Comba por su alto nivel de especialización, por el gran porcentaje de población activa que ha venido ocupando el sector de la construcción y por basar su desarrollo económico en este sector.

La crisis económica actual ha afectado especialmente a este sector y a este municipio. Así, entre el año 2007 y 2010 el número de transacciones inmobiliarias en este municipio se recortó en un 48,8%, un porcentaje considerablemente superior a la media de provincial (+15,2), autonómica (+16,1%) e incluso nacional (+7,5%) (Secretaría de Estado, de Vivienda y Actuaciones Urbanas del Ministerio de Fomento, 2010). La fuerte caída inicial del mercado inmobiliario ha dado paso a una leve recuperación en los últimos años. Esta situación permite encarar el futuro próximo con un optimismo moderado, aunque no se prevé una recuperación total del sector hasta dentro de unos años.

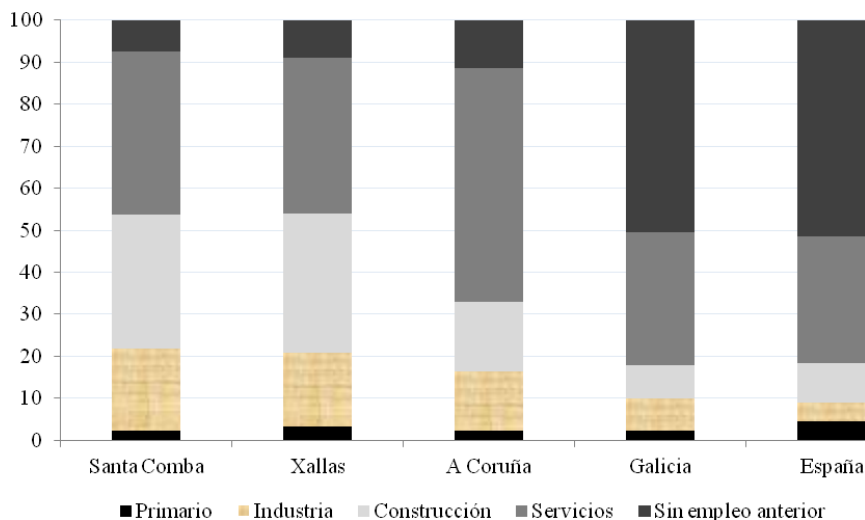
GRAFICO 14: Evolución porcentual del número de transacciones inmobiliarias llevadas a cabo en el municipio de Santa Comba entre los años 2007 y 2010. Incremento relativo por decenio (tomando como base para un año determinado [i] el valor del año precedente [i-1]).



Fuente de datos: Secretaría de Estado, de Vivienda y Actuaciones Urbanas, Ministerio de Fomento, 2010.

Los efectos de la crisis actual sobre la estructura productiva de este municipio pone de manifiesto que su excesiva dependencia (económica y laboral) sobre este sector. Según los datos de la *Encuesta de Población Activa* (EPA) del cuarto trimestre del 2010, el 32,1% de los parados de Santa Comba, un porcentaje exageradamente superior al resto de los ámbitos territoriales.

GRAFICO 15: Porcentaje de parados por sectores productivos en cada uno de los diferentes ámbitos territoriales. Datos de la EPA para el cuarto trimestre de 2010.



Fuente de datos: INE, 2010.

5.2. Potencialidades: fortalezas y oportunidades

C) Fortalezas:

Las fortalezas son todos aquellos elementos internos, de carácter positivo, que diferencian a nuestro marco de trabajo. Como ejemplo de fortalezas podemos citar, para nuestro caso de estudio en concreto, las siguientes:

C.1. Economía diversificada.

Tal y como vimos, tres son los pilares económicos en los que se basa la economía de este municipio, lo que le permite conformar una estructura económica relativamente sólida. Si echamos un vistazo a la tabla 14 (anexo), podemos ver cómo las principales empresas ubicadas en Santa Comba están ligadas a los diferentes sectores económicos, lo que nos da idea de la diversificación económica que vive este municipio en los últimos años.

C.2. El enorme potencial agropecuario y la diversificación de productos del campo.

La miel, los cultivos hortícolas de invernadero... son algunos de los ejemplos que nos ayudan a hablar de una tímida diversificación de la producción agropecuaria. Toda esta serie de nuevas iniciativas ayudan a enriquecer y diversificar un mundo rural que depende, en gran medida, de la cría pecuaria de aptitud láctea (Torres Luna, 1997).

C.3. La importancia del sector de la construcción.

Aunque este punto deba ser considerado una debilidad en el contexto de crisis actual, lo cierto es que este sector ha sido el motor del desarrollo socioeconómico de este municipio. La construcción fue un sector clave a la hora de captar los importantes volúmenes de capital procedentes de la emigración y que, de otro modo, hubiesen ido a parar a otros municipios o ciudades próximas.

IMAGEN 07: El desarrollo urbanístico de la capital municipal se ha centrado en el entorno de los equipamientos municipales. Imagen de la *calle Carmen Santiso*, la cual ha pasado a convertirse en los últimos años en una de las principales zonas residenciales del municipio.



Fuente: Imagen propia.

Seguramente en los próximos años, en un contexto de recuperación económica, este sector volverá a acaparar los capitales procedentes tanto de una población propia como de una emigración exterior (de carácter intranacional) que probablemente se incrementará, en el contexto de crisis actual, debido a la falta de alternativas laborales y de estrategias de desarrollo endógeno.

Además, el peso tradicional de este sector supondrá, de nuevo en unos años, una ventaja comparativa de este municipio respecto a los de su entorno, lo que permitirá materializar las inversiones de una población que tradicionalmente invierte de forma conservadora y “estática” en bienes tangibles como la adquisición de viviendas en los referentes urbanos más próximos, los cuales conocen y con los cuales mantienen vínculos de cercanía y arraigo personal. De ahí que este sector pueda seguir siendo importante como agente canalizador de las inversiones dentro de este municipio por parte de las gentes de Santa Comba y de los municipios limítrofes, evitando a su vez el éxodo de capitales hacia otros referentes urbanos próximos o más importantes.

C.4. La situación privilegiada en el contexto provincial.

El aislamiento tradicional y la falta de oportunidades laborales de todo el entorno de la *Costa da Morte* ha pasado a convertirse en una oportunidad por todas sus expectativas de desarrollo. El hecho de ser uno de los únicos espacios vírgenes de toda la costa española ha obligado a replantear sobre este sector de costa, incluso en un contexto de crisis económica como la actual (Troitiño Vinuesa, 2010), modelos de desarrollo basados en la sostenibilidad, que no caigan en los errores del pasado.

Pero además, la situación privilegiada de este municipio también lo es respecto a los principales referentes urbanos de la región, favorecida en los últimos años por la mejora de algunas de las vías de comunicación con la capital de Galicia (LC-443 a su paso por *A Pereira*) y con todo el entorno de la ciudad de A Coruña (apertura de la autovía Carballo-Coruña que permite mejorar de forma indirecta la comunicación de este municipio con la ciudad herculina). Estas mejoras en parte de la red de infraestructuras han permitido reducir parcialmente las distancias, reforzándose así la cercanía y la accesibilidad desde este municipio. La localización estratégica y, a la vez, privilegiada de este municipio dentro de su provincia es, al mismo tiempo, una fortaleza y una oportunidad. Hoy por hoy es una fortaleza, pero su importancia puede verse acrecentada si se explota de un modo racional (visto así como una oportunidad).

C.5. La llegada de capitales procedentes de la emigración.

Aunque *oficialmente* la emigración a Centroeuropa haya terminado (Torres Luna, 1997), lo cierto es que todavía son importantes los capitales que anualmente son invertidos en el municipio por emigrantes no retornados o sus descendientes, los cuales todavía mantienen vínculos de familiaridad en este municipio.

C.6. La capitalidad comarcal del núcleo urbano de Santa Comba, el principal centro de servicios, tanto administrativos como comerciales, de toda la comarca de Xallas. Este punto tiene una gran repercusión no solo para la villa, sino también para todo el municipio ya que el devenir del mundo rural va íntimamente ligado al de sus referentes urbanos principales (Rodríguez González, 1997).

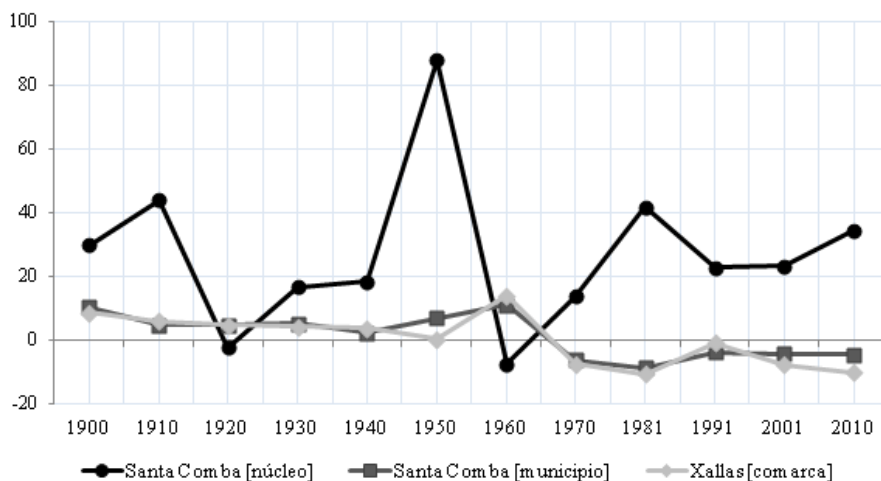
TABLA 13: Evolución de la población de derecho a lo largo del siglo XX y principios del XXI (en negrita los valores máximos).

	1888	1900	1910	1920	1930	1940	1950	1960	1970	1981	1991	2001	2010
Sta Comba [núcleo]	151	196	282	275	321	380	714	660	751	1.064	1.307	1.610	2.166
Sta Comba [municipio]	9.087	10.008	10.459	10.947	11.499	11.753	12.562	13.951	13.065	11.902	11.439	10.920	10.108
Xallas [comarca]	15.277	16.563	17.536	18.357	19.096	19.795	19.857	22.626	20.892	18.659	18.453	16.992	15.262

Fuente de datos: Chantada Acosta y Balsa Barreiro, 2006 e INE, 2010.

Desde 1960 hasta 2010, la capital *xalleira* ha incrementado su población en un 228,2%, mientras que el conjunto de su municipio ha perdido más de una cuarta parte (-25,4%). Estas dinámicas demográficas tan dispares de dos realidades tan próximas nos demuestran que estamos inmersos en una tendencia demográfica general de signo negativo y en un proceso interno de redistribución poblacional en el que los principales referentes urbanos pasan a acaparar el protagonismo socioeconómico de sus áreas de influencia, convirtiéndose en los elementos principales de articulación del territorio. Por tanto, la importancia de que un municipio cuente con un referente urbano de cierto peso demográfico respecto a sus municipios vecinos es una fortaleza, no solo para el núcleo urbano en cuestión, sino que también para el municipio al que pertenece.

GRÁFICO 16: Crecimiento demográfico relativo para distintos ámbitos territoriales. Crecimiento por decenio (tomando como base para un año determinado [i] el valor del año precedente [i-1]).



Fuente de datos: Chantada Acosta y Balsa Barreiro, 2006 e INE, 2010.

C.7. El hecho de contar con un importante patrimonio histórico-artístico (Quintás Suárez, 2003), susceptible de ser explotado turísticamente. La localización de este municipio a medio camino entre la capital de Galicia y todo el entorno de *Costa da Morte* es un aliciente para llevar a cabo una estrategia de recuperación de todo su patrimonio arquitectónico, la mayor parte del cual está abandonado o presenta un estado de conservación deficiente. Santa Comba puede ofrecer así una oferta complementaria a un turismo que, atraído por la belleza arquitectónica de Santiago de Compostela y por el entorno natural de *Costa da Morte*, ignora aún una parte muy importante de la

diversidad natural y cultural de Galicia. Castros, pazos, iglesias, torres militares, molinos de río... son solo algunos ejemplos de la importante diversidad patrimonial con la que cuenta este municipio.

D) Oportunidades:

Las oportunidades son aquellas situaciones externas, también de carácter positivo, que se generan en el entorno y que, una vez identificadas, pueden ser aprovechadas si adoptamos las estrategias adecuadas. Para nuestro caso en concreto podemos citar, como ejemplos de oportunidades, los siguientes puntos:

D.1. La política de subvenciones. Por una parte, estarían aquellas iniciativas para el desarrollo económico de áreas rurales como *LEADER* o *PRODER* (período 2007-2013), las cuales permiten diversificar las economías rurales. Por otra parte, también estarían aquellas políticas de subvenciones europeas de ayuda a PYMES y a jóvenes empresarios emprendedores (Márquez Domínguez, 1998). Ésta es una oportunidad en un municipio en el que los jóvenes tienen un papel poco relevante dentro de su entramado económico y donde la práctica totalidad de las empresas tienen menos de 2 empleados.

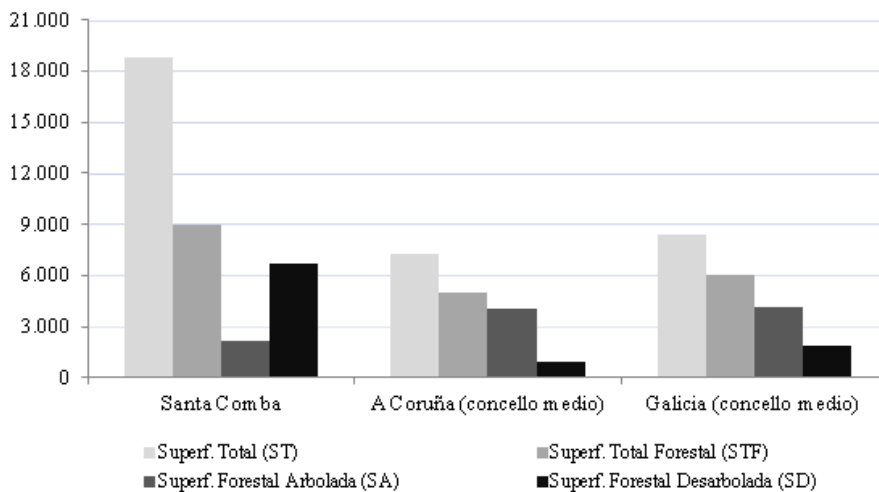
D.2. Incentivar la inversión de capitales por parte de los emigrantes *xalleiros* en el extranjero. Dentro del amplio colectivo de emigrantes no retornados, esta estrategia tendría dos tipologías de actuación. Por una parte, el objetivo serían los emigrantes *xalleiros* en el exterior con grandes recursos económicos y por la otra, el colectivo de emigrantes con unos recursos más limitados. Unos y otros podrían verse animados a invertir en este municipio de una u otra forma, motivados por el arraigo que tienen a su tierra o por la oportunidad de colaborar de forma activa en su desarrollo económico.

D.3. El nuevo urbanismo, la demanda de ocio y de nuevos espacios, factores que suponen un nuevo conjunto de oportunidades para el mundo rural. Si adoptamos una dimensión postmaterialista del espacio de monte (Lage Picos, 2002), los bosques son una fuente de riqueza pero no solo porque nos suministran madera (visión productivista clásica), sino también por su valor ecológico, paisajístico, como espacio de esparcimiento, etc. Así, surge el interés público por conservar los bosques y ampliarlos en la medida de lo posible, tal y como establecen las políticas europeas al respecto. La posición privilegiada del municipio de Santa Comba dentro del contexto provincial (cerca de la ciudad de Santiago y del eje Carballo-Coruña), le permitiría plantearse estrategias de readaptación de su superficie forestal invirtiendo en la creación de espacios de esparcimiento para una población cada vez más urbana. Esta estrategia se vería además favorecida por la escasez de oferta existente actualmente en los municipios de su entorno. En el caso de Santa Comba todo el eje conformado por el río Xallas a su paso al oeste de la capital municipal, junto con otros enclaves puntuales (minas de Varilongo, San Bartolomé), permitirían su aprovechamiento como espacios de esparcimiento.

D.4. Su potencialidad forestal y eólica.

Santa Comba es un municipio que cuenta con una gran extensión si la comparamos con sus municipios vecinos, lo que supone una gran ventaja a priori en términos de posible explotación de algunas actividades económicas al disponer de más oferta de suelo. Si hacemos un estudio estadístico, vemos que el municipio de Santa Comba tiene mayor superficie total absoluta (ST) y total forestal (STF) respecto a un municipio medio de la provincia coruñesa o del conjunto de Galicia (Consellería de Medio Rural, 2005).

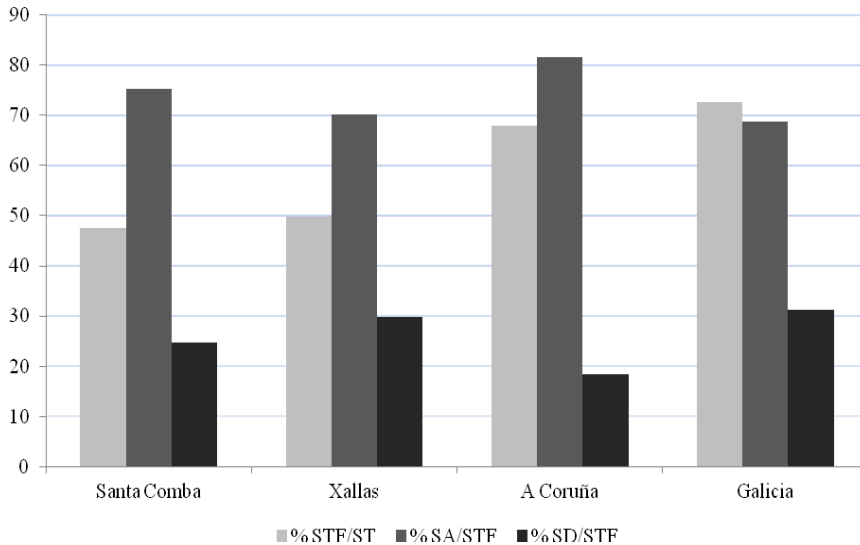
GRÁFICO 17: Importancia y distribución de la superficie forestal en el municipio de Santa Comba.



Fuente de datos: Consellería de Medio Rural, 2005.

En términos comparativos, podemos ver que la superficie forestal representa en Santa Comba un porcentaje muy inferior al de su provincia (-20,5%) y al del conjunto de Galicia (-25,1%). La mayor parte de la superficie forestal del municipio de Santa Comba es arbolada (75,4%), un porcentaje ligeramente inferior a su media provincial (-6,2%) y autonómica (-6,6%).

GRÁFICO 18: Índices asociados²⁶ a la importancia de la superficie forestal en diferentes ámbitos territoriales.



Fuente de datos: Consellería de Medio Rural, 2005.

A pesar de la gran potencialidad forestal de Galicia, es una evidencia que esta presenta un nivel de gestión deficiente, continuada por parte de los sucesivos gobiernos. Así, aunque el monte público tenga una importancia poco significativa (2,2%, de los cuales solo el 0,4% pertenece a las administraciones locales), la administración pública gestiona de forma directa in torno a una quinta parte de toda la superficie forestal de la región gallega (Picos Martín,

El problema de fondo del monte en Galicia es que su desarrollo no surge como una apuesta decidida como actividad económica, sino que lo hace como fruto del abandono de las antiguas tierras agroganaderas, lo que unido a la inexistencia de un plan estratégico de reforma adecuado conlleva a que este herede los mismos problemas estructurales y socioeconómicos que motivaron la crisis del subsector agroganadero. Así, el monte gallego actual presenta dos rasgos característicos desde el punto de vista económico, la *infrautilización* y la *descapitalización*, dentro de una configuración socioeconómica heterogénea, no solo en la propia gestión del monte, sino también en su propia población propietaria (Marey Pérez, Crecente Maseda y Rodríguez Vicente, 2004). La propia dinámica demográfica y la pasividad administrativa han hecho que la población propietaria, cada vez más urbana y desconfiada frente a la administración, opte por repoblar el monte sin ningún criterio más que el mercantil: máximo beneficio, en base a repoblaciones con especies de clara vocación maderera, y mínima inversión, obviando los gastos de mantenimiento y tratamiento silvícola, lo que conduce a un monte en un gran estado de abandono.

26 Acrónimos que intervienen en los respectivos índices (STF: Superficie Total Forestal; ST: Superficie Total; SA: Superficie Arbolada; SD: Superficie Desarbolada).

En este contexto, el estado de la superficie forestal tanto en Galicia como en el municipio de Santa Comba, puede ser muy mejorable, tanto en términos productivistas como postmaterialistas (Lage Picos, 2002), pudiendo ser considerado un recurso clave para diversas iniciativas de desarrollo local (Pérez Fra y García Arias, 2001). Este municipio debe planificar de forma estratégica un crecimiento ordenado de sus masas forestales, actuando de forma directa sobre las propiedades públicas y estimulando, a su vez, el compromiso de los propietarios particulares. Es importante así, no solo la promoción económica directa, sino también la inversión en formación, asociaciones y centros de asesoramiento, en planes estratégicos de ordenación de la superficie forestal, los cuales favorezcan un crecimiento ordenado y sostenible que evite el abandono y la visión a corto plazo de las inversiones que persiguen la mayor parte de los propietarios particulares.

Los mismos argumentos pueden ser empleados para la explotación por parte de las empresas de energías renovables (instalaciones eólicas fundamentalmente). Así, en aquellos espacios con unas condiciones óptimas (zonas de montaña, alta exposición a los vientos, menor impacto visual y acústico, compatibilidad con otras actividades económicas) pueden ser ubicadas instalaciones de este tipo. En el caso de Santa Comba en particular, y en el de su comarca en general, encontramos un gran número de espacios con unas condiciones óptimas para su explotación eólica.

D.5. La recuperación y restauración de todo su patrimonio histórico-artístico.

La Galicia del siglo XXI se ha propuesto el reto de convertirse en un espacio turístico importante tanto a nivel nacional como internacional. El fuerte legado cultural heredado, los paisajes verdes y unos 1.200 km de costa son los principales atractivos con los que cuenta (Balsa Barreiro, 2006).

En los últimos años se han llevado a cabo una serie de iniciativas de desarrollo turístico a lo largo de toda la geografía gallega. Ninguna de estas iniciativas afecta directamente a este municipio, aunque está muy próximo a todo el entorno de *Costa da Morte* sobre el cual sí se están aplicando una serie de actuaciones (el *Plan de Dinamización Turística da Costa da Morte* y el programa Leader + llevado a cabo por la *asociación Neria*) que buscan el desarrollo turístico endógeno de estos territorios. Además, la cercanía de este municipio a Santiago de Compostela, que cuenta con un *Plan de Excelencia Turística* propio y es uno de los principales centros turísticos a nivel internacional, otorga de nuevo a Santa Comba una posición privilegiada sobre los municipios de su entorno. De esta forma, la cercanía a la costa y al principal referente turístico de Galicia posibilita el desarrollo (turístico) de este municipio en base a una serie de estrategias:

- Intentando adhesionarse a alguno de los planes existentes.
- Desarrollando un modelo diferente y complementario al ofertado por los enclaves cercanos.

- Liderando un modelo propio junto con sus municipios vecinos. Santa Comba, aunque está muy próximo a la costa, es un municipio que ha vivido de espaldas al mar. Presenta una serie de paisajes susceptibles de ser explotados turísticamente, además de contar con un patrimonio histórico-artístico diverso (Quintáns Suárez, 2003) y desconocido, el cual suele presentar, en muchas ocasiones, un estado de conservación deficiente (Capítulo 9 del *Plan Estratégico de la provincia de la Coruña*, 2007-2013). Al mismo tiempo, el genuino pasado celta de estas tierras puede suponer un reclamo de primera magnitud²⁷, aunque, por el momento, nadie ha sabido ver esta oportunidad y buena parte de los castros continúan enterrados bajo la maleza.
- Fomentando una infraestructura turística privada que le permita, a pesar de no contar con un modelo turístico propio, competir con la infraestructura propia de los municipios del entorno (ofertando hoteles más económicos ubicados en una localización cercana a la mayor parte de los principales enclaves, presentando una variada oferta de restaurantes...).

IMAGEN 08: El *Pazo do Pozo*, a pesar de ser recientemente restaurado, aún no tiene ninguna funcionalidad.



Fuente: Imagen propia.

27 Los habitantes de la Terra de Xallas fueron considerados por los historiadores y literatos del siglo pasado como los más genuinos representantes de la ascendencia celta de los gallegos (Fuente: <http://www.dicoruna.es/municipios/SantaComba/index.htm>; acceso, 31 de diciembre de 2010).

6. Perspectivas futuras y conclusiones

Hasta hace no muchos años se imponía a nivel mundial un modelo de crecimiento económico basado en el crecimiento industrial. La mayoría de los países ricos lo eran porque dentro de sus fronteras fabricaban sus productos un determinado número de industrias y empresas. Pero, en su afán de reducir costes, muchas de estas empresas prefirieron instalar sus procesos productivos dentro de países pobres, porque en ellos las legislaciones eran bastante permisibles y la mano de obra mucho más barata. A esto se unió el hecho de que la conciencia medioambiental iba cobrando fuerza dentro de los países ricos y no tenía ninguna importancia en los países pobres.

Esta realidad que ocurre a nivel internacional puede ser extrapolable a niveles de jerarquía inferiores. A nivel local, muchas ciudades han pasado a ser centros de servicios y han perdido peso tanto industrial como demográfico en beneficio de los municipios que las rodean, conformándose de esta forma áreas metropolitanas. En concreto, muchos ayuntamientos, más o menos próximos a una determinada ciudad, han cambiado de forma drástica en tan solo unos años, pasando de ser municipios rurales a ser actualmente importantes municipios urbanos. Surge en este contexto la necesidad de planificar, cada cierto tiempo, el desarrollo territorial y para ello se adoptan como posibles soluciones los denominados *planes estratégicos*.

Hasta el momento actual la mayoría de estos planes estratégicos a nivel nacional fueron elaborados con una finalidad más política que real. Pero seguramente en los próximos años su importancia se vea acrecentada debido al hecho de que en este tipo de planes se marcan las directrices a seguir para el desarrollo socioeconómico de un determinado territorio. Los planes estratégicos son, además, documentos dinámicos que se revisan con una cierta periodicidad con el objetivo de concretar la programación de actuaciones para un determinado periodo de tiempo, lo que obliga a someterlos a procesos de actualización constantes debido al cambio permanente de las circunstancias en las que fueron concebidos originalmente. Como hemos señalado al principio de este trabajo, estos planes tienen sentido si permiten anticipar el futuro y no solo constatar el pasado.

A lo largo de este trabajo hemos visto, de un modo breve, cuales serían los elementos más relevantes a la hora de elaborar la primera de las fases de un hipotético plan estratégico centrado en el municipio de Santa Comba (A Coruña). La fase de *diagnóstico técnico* tiene una importancia vital ya que es en ella en la que se marcan las directrices básicas que ha de seguir el plan (Balsa Barreiro y Barcala Domínguez, 2007). Sin embargo, esta fase de diagnóstico no sería más que una parte de un trabajo mucho más amplio en el que obligatoriamente tendrían que intervenir, en fases posteriores, representantes y agentes de todos los sectores y de los diferentes campos (económico, cultural, social) de la vida municipal.

El municipio de Santa Comba, a pesar de perder población de forma continuada durante el último medio siglo, es el más dinámico de su entorno gracias a que presenta una base económica más diversificada y sólida, y a que tiene unas tasas de decrecimiento

poblacional muy inferiores a la muchos de sus municipios limítrofes o de la *Costa da Morte* en general. Paradójicamente, su capital municipal ha conocido un crecimiento espectacular en ese mismo periodo debido básicamente a un proceso de redistribución de la población municipal²⁸, acentuándose de esta forma el desequilibrio demográfico y la falta de cohesión económica entre la capital y el resto del municipio.

El proceso de reconversión económica vivido por Santa Comba en el último cuarto del siglo XX ha permitido al municipio llegar a una situación actual en la que su economía se asienta sobre los tres pilares económicos comentados. Sin embargo, a pesar de todos los aspectos positivos emparejados a una economía diversificada y relativamente madura, hay que hablar de una serie de aspectos negativos asociados:

- 1) La dicotomía existente entre algunos lugares y parroquias de este municipio.
- 2) Un crecimiento urbanístico de su capital no emparejado a un crecimiento demográfico de la misma índole, advirtiéndose la presencia de signos de saturación del mercado en los últimos años.
- 3) La crisis del mundo rural debido a las políticas agrarias europeas, la cual conlleva asociada un proceso de redistribución demográfica y de reestructuración económica (éxodo rural, cierre de pequeñas explotaciones, abandono de aldeas).
- 4) La no adaptación y remodelación de las comunicaciones (y de los sistemas de transportes) respecto a Santiago y al eje Carballo-Coruña, lo que está actuando como un constreñimiento de cara al desarrollo económico de este municipio.
- 5) La recesión demográfica, basada en los bajos índices de natalidad y en un proceso continuado de envejecimiento poblacional.
- 6) La crisis inmobiliaria actual, la cual actúa sobre uno de los pilares básicos de la economía de este municipio y que provoca un incremento considerable de su tasa de paro por encima de la del conjunto de Galicia.

El municipio de Santa Comba se encuentra en un estadio de transición económica y demográfica. El proceso de terciarización de su economía conlleva un fenómeno de redistribución de su población que contribuye a agudizar la dicotomía entre la capital municipal y el resto del municipio. Esta circunstancia favorece la existencia de un proceso de urbanización continuado en la capital municipal, favorecido este por las políticas aplicadas, el cual va en detrimento de los espacios rurales, los cuales conforman un mundo en crisis al que no se ha sabido hacer frente de la manera más oportuna. En consecuencia, se espera que en los próximos años, ya dentro de una fase de recuperación económica a nivel nacional, el núcleo urbano de Santa Comba siga

28 Podríamos hablar de un fenómeno de redistribución poblacional que va más allá de los límites municipales (e incluso comarcales), debido a los bajos índices de crecimiento vegetativo y al pobre saldo migratorio de los municipios que integran esta comarca.

acaparando población procedente de los municipios cercanos, lo que significa que la actividad constructora seguirá teniendo un protagonismo considerable. A ello se une el hecho de que la mejora de alguna de las vías de comunicaciones hará que muchas personas opten por desplazarse diariamente desde Santa Comba a los principales centros de trabajo (Santiago, eje Carballo-Coruña) por una serie de razones determinadas (vivienda más barata, más tranquilidad,...) y que el auge de la actividad turística en el entorno de la *Costa da Morte* pueda afectar a la actividad económica de este municipio. Así, el crecimiento demográfico supondrá un incremento de la actividad económica en base a la apertura de más negocios, lo que contribuirá a que se genere un bucle que permitirá que la capital municipal vaya incrementando su peso demográfico y económico respecto a los municipios de su entorno.

La Santa Comba de principios del siglo XXI se enfrenta a muchos retos, entre los que destaca: (a) hacer frente a la crisis actual con una economía basada en dos de los sectores económicos más afectados (agricultura-ganadería, y construcción), y (b) la mejora de sus comunicaciones (principalmente respecto a Santiago de Compostela y al eje Carballo-Coruña). La construcción de la autovía Brión-Santiago (inaugurada en el año 2008) ha permitido que el vecino municipio de Negreira haya conocido recientemente un fuerte desarrollo urbanístico gracias a que su comunicación viaria con la capital de Galicia se ha visto muy favorecida. Habrá que ver en este contexto cuál es el protagonismo que tendrá núcleo urbano de Santa Comba ante la pujanza creciente de la villa de Negreira dentro de un sistema urbano cada vez más polarizado.

Anexo

TABLA 14: Empresas con sede en el municipio de Santa Comba incluidas en el año 2005 en el grupo de las 15.000 mayores de Galicia y Norte de Portugal. La columna de la izquierda se refiere al ranking de las mismas en cuanto a volumen de facturación (en euros) respecto al resto de empresas de Galicia-Norte de Portugal.

RK Galicia-Norte Portugal	Empresa	nº empleados	Facturación [€]
2.600	GRANITOS DE XALLAS, S.L.	30	4.074.086
3.132	FORJADOS SANTA COMBA, S.L.	49	3.322.629
3.381	FERROCAR, S.L.	46	3.039.252
3.796	ELMEGA, S.L.	27	2.658.204
3.903	EXCAVACIONES AGRA CASTRO, S.L.	23	2.564.789
4.253	LACTEOS PEREZ OLVEIRA, S.A.	19	2.304.394
4.423	SUPERMERCADO SAN CRISTOBAL, S.L.	3	2.197.107
4.771	CANTEIRA DA MINA, S.L.	14	2.015.896
5.277	CONSTRUCCIONES FERNANDEZ GERPE, S.L.	41	1.785.631
5.849	EXCAVACIONES Y OBRAS PUBLICAS GALICIA, S.L.	16	1.555.683
5.929	ALMACENES RE CAREY, S.L.	11	1.526.979
6.093	HORMIGONES SANTA COMBA, S.L.	6	1.474.078
6.123	ANDRES MARIÑO, S.L.	24	1.463.939
6.198	ELECTRA DE SANTA COMBA, S.L.	0	1.441.395
7.106	CABREIRA, S.L.	0	1.196.801
7.212	CARBONICAS LANDEIRA, S.A.	8	1.171.727
7.535	CONSTRUCCIONES CANCEL REY, S.L.	6	1.100.885
7.585	AGRICOLA CORUÑESA, S.L.	9	1.088.096
7.665	AISLADECOR, S.L.	0	1.074.002
7.674	ROMAR BUS, S.L.	23	1.073.197
7.887	EUROGRAFICAS PICHEL, S.L.	16	1.035.327
7.989	CABOSERVI, S.L.	6	1.015.271
8.829	ENFOCADOS NORTE, S.L.	14	857.277
8.998	ESTACION DE SERVICIO MUIÑO GRANDE, S.L.	2	835.947
9.919	PEDRANOSA E GRANITOS, S.L.	14	712.698
10.598	TALLERES FRANCAL, S.L.	12	635.173
10.612	NEUMATICOS XALLAS, S.L.	2	632.739
10.668	GRANOR, S.L.	10	627.390
10.736	INSTALACIONES ELECTR. HNOS. NEGREIRA, SL	14	620.575
10.910	DURAN RADIO, S.L.	3	604.179
11.315	ACCESORIOS MAEMFRA, S.L.	3	564.945
11.471	NOVO COUSAS DO CAMPO, S.L.	5	550.947
12.132	CARNICEIROS DO XALLAS-BARBANZA, S.A.	12	497.307
12.767	OTEYCATRANS, S.L.	8	442.861
12.905	ESTACION DE SERVICIO CASTRIZ, S.L.	2	432.247
13.009	PEREZ LANDEIRA, S.L.	4	424.747
13.287	EXCAVACIONES HNOS. SOUTO, S.L.	8	405.472
13.314	HERRAJES DEL XALLAS, S.L.	5	403.699
14.029	ALMACENES CARRACEDO, S.A.	4	358.191
14.193	AGROLIBER, S.L.	2	348.004
14.446	FRANCISCO FERROL, S.L.	6	331.963
14.564	ROYMUÑIZ, S.L.	2	325.484

Fuente de datos: Directorio de empresas de Ardán Galicia, 2005.

Referencias bibliográficas

a) Bibliografía analógica

- ARDÁN (2005): “*Directorio de empresas. Informe económico-financiero y de la competitividad*”. Ed. Consorcio de la Zona Franca de Vigo.
- BALSA BARREIRO, J. y BARCALA DOMÍNGUEZ, R. (2007): “*Oportunidad y conveniencia de la elaboración de un Plan Estratégico en el municipio de Lalín (Pontevedra)*”. Anuario de Estudios e Investigación de Deza. Número 9. Seminario de estudios de Deza. Concello de Lalín (Pontevedra). Revista Descubriendo Deza. Concello de Lalín, pp 327-364. Lalín.
- BALSA BARREIRO, J. (2006): “*Claves para reordenar el turismo*”. Rev. Noticiario Turístico, Turgalicia. Nº 89, Marzo 2006, pp 16-17. Santiago de Compostela.
- BALSA BARREIRO, J. (2006): “*Por un enfoque técnico-espacial de la gestión turística*”. Revista Turgalicia (trimestral) nº 4, Abril-Julio 2006, pp 36-37. Santiago de Compostela.
- BALSA BARREIRO, J. (2008): “*Análise para a implementación dun SIX co fin da xestión de servizos en calquera nivel da Administración. Particularización e aplicacións de mellora para o caso da Dirección Xeral de Turismo-Turgalicia (Consellería de Innovación e Industria)*”. Monografía nº9 (295 páginas). Ed. Escola Galega de Administración Pública. Santiago de Compostela.
- BALSA BARREIRO, J. y LOIS GONZÁLEZ, R. C. (2010): “*Particularidades y estado actual de la cartografía turística oficial en Galicia*”. Rev. Cuadernos de Turismo de la Universidad de Murcia, nº 26, pp. 25-46.
- BÖCKER ZAVARO, R. (2005): “*Desarrollo, planificación estratégica y corporativismo local: el caso de Mar de Plata, Argentina*” (Tesis de doctorado – Universitat Rovira i Virgili), [En línea]. Disponible en <<http://www.tesisenred.net/TDX-0307106-165257>> [Acceso: 31/12/2010].
- CAIXANOVA (2009): “*Atlas socioeconómico de Galicia 2009*”. Ed. Caixanova. Vigo.
- CHANTADA ACOSTA, J.R. y BALSA BARREIRO, J. (2006): “*Evolución de la población de derecho en la comarca de O Xallas de 1888 a 2005*”. Ed. Jose Ramom Chantada Acosta. Departamento de Xeografía. Universidade de Santiago de Compostela.
- CHANTADA ACOSTA, J.R. y BALSA BARREIRO, J. (2006 [2]): “*Atlas interactivo de Mazaricos 2005*”. Ed. Jose Ramom Chantada Acosta. Santiago de Compostela.
- CHANTADA ACOSTA, J.R., ÁLVAREZ MONTERROSO, M.C. y BALSA BARREIRO, J. -colab.- (2006): “*Atlas interactivo de Santa Comba 2005*”. Ed. Jose Ramom Chantada Acosta. Santiago de Compostela.
- ESCUADERO GÓMEZ, L. A. (1999): “*Explotaciones de vacuno de leche en la provincia de A Coruña*”, en AA.VV.: IX Coloquio de Geografía Rural, Universidad del País Vasco, Vitoria, pp. 413-420.
- FERRÁS SEXTO, C. (1993): “*Desenvolvemento urbanístico e económico en Fene. Séculos XIX e XX*”. Universidade de Santiago-Concello de Fene, Santiago de Compostela.
- GARCIA DOMINGUEZ, T. (1999): “*A emigración galega cara a América durante a segunda metade do século XX*”, en CAGIAO VILA, P.: Galegos en América e americanos en Galicia. Xunta de Galicia, Santiago de Compostela.
- GUTIÉRREZ SIVIRA, F. (2006): “*Desarrollo local-endógeno y el papel de las universidades en la formación de cultura emprendedora e innovadora en territorios sociodeprimidos*”. Laurus, año/vol. 12, nº 022. Universidad Pedagógica Experimental Libertador. Caracas, Venezuela, pp. 139-152.

- HERMOSILLA PLA, J. [Director] (1999): “*Bases para el plan estratégico del municipio de Cortes de Pallás. Evaluación compartida.*” Ayuntamiento de Cortes de Pallás, Valencia.
- LAGE PICOS, X. A. (2002): “*Tipologías de representación social del monte y el sector forestal gallego mediante la construcción de índices*”. Revista de Metodología de Ciencias Sociales EMPÍRIA, nº 5, pp. 87-108.
- LAGE PICOS, X. A. (2003): “*El monte, el cambio social y la cultura forestal en Galicia*”. Revista de Investigaciones Políticas y Sociológicas, Servizo de Publicacións da Universidade de Santiago de Compostela, Santiago de Compostela, año/vol. 2, nº 1-2, pp.109-123.
- LOIS GONZÁLEZ, R.C y RODRIGUEZ GONZÁLEZ, R. (1998): “*Luces y sombras del desarrollo rural en Galicia*”. Rev. Polígonos, Nº VII. Ed. Dpto. de Geografía de León, León.
- LÓPEZ GÓNZALEZ, A. (1999): “*Sistema urbano y comercio en la comunidad autónoma de Galicia*”. Rev. Cuadernos geográficos de la Universidad de Granada, nº 29, pp. 51-65.
- MAREY PÉREZ, M.F., CRECENTE MASEDA, R. y RODRÍGUEZ VICENTE, V. (2004): “*Claves para comprender los usos del monte en Galicia (España) en el siglo XX*”. II Simposio Iberoamericano de Gestión y Economía Forestal. Organizado por Centre Tecnologic Forestal de Catalunya (CTFC). Barcelona.
- MÁRQUEZ DOMINGUEZ, J. (1998): “*La apuesta por el desarrollo local*”. Ed. Caja Rural de Huelva y Federación Onubense de Empresarios. Huelva.
- MARTÍNEZ GÓMEZ, A. y SORIANO HERNÁNDEZ, M.A. (2003): “*Planes estratégicos como base de desarrollo endógeno*”. Jornadas sobre Modelo de Ciudad para el siglo XXI: la aplicación del modelo municipalista de desarrollo endógeno. Futurelx en Elche, Alicante.
- MELGAR CEBALLOS, M. (2008): “*Plan Estratégico Municipal (PEDEM)*”. Blog de Planificación, Gestión, Ordenamiento y Desarrollo Territorial. [En línea]. Disponible en <<http://planificacionestrategicamunicipal.blogspot.com/2008/01/plan-estrategico-municipal-pedem.html>> [Acceso: 31/12/2010].
- PÉREZ FRA, M. y GARCÍA ARIAS, A. (2001): “*Los montes, ¿un recurso a considerar por las iniciativas de desarrollo local? Análisis del impacto de la iniciativa Proder sobre los montes vecinales en mano común*”. IV Congreso Nacional de Economía Agraria - "Economía agraria y recursos naturales. Nuevos enfoques y perspectivas". Universidad Pública de Navarra, septiembre 2001.
- PERÉZ IGLESIAS, M.L y LÓPEZ ANDIÓN, J.M. (1999): “*Las explotaciones de ganado vacuno en Galicia: Evolución Reciente. Especialización productiva y contrastes territoriales*”. IX Coloquio de Geografía Rural. Dpto. de Geografía de la Universidad del País Vasco.
- PICOS MARTÍN, J. (2009): “*El sector forestal en Galicia: problemáticas y alternativas de futuro*”. Jornadas sobre políticas públicas en tiempos de crisis: austeridad, eficacia y fomento de la economía de Galicia. Escola Galega de Administración Pública. Santiago de Compostela, 28-29 de julio de 2009.
- QUINTANS SUÁREZ, M. [Director] (2003): “*Historia de Santa Comba de Xallas*”. Ed. Concello de Santa Comba.
- RODRÍGUEZ ÁLVAREZ, J.M. (2000): “*Experiencias prácticas de desarrollo local*”. Bayer Hnos., SA. Barcelona.
- RODRIGUEZ GONZÁLEZ, R. (1995): “*Lalín, un proceso de urbanización e desenvolvemento, 1960-90*”. Deputación Provincial de Pontevedra, Pontevedra.
- RODRIGUEZ GONZÁLEZ, R. (1997): “*Crise ou renovación do medio rural.Perspectivas ante a Axenda 2000.*” Rev. Tribuna Aberta. Boletín Galicia Europa, nº 76. Fundación Galicia Europa, Santiago de Compostela.

RODRIGUEZ GONZÁLEZ, R. (1997): “*La urbanización del espacio rural en Galicia*”. Ed. Oikos-Tau, Barcelona.

RODRIGUEZ GONZÁLEZ, R. (1998): “*A emigración de retorno nas pequenas cidades galegas*”. Ed. Consello da Cultura Galega. Revista de Estudos Migratorios, Nº 5, pp. 29-52.

RODRÍGUEZ GONZÁLEZ, R. (1999): “*De aldeas a cidades: urbanismo e xeografía das vilas galegas*”. Ed. Ir Indo. Vigo.

TORRES LUNA, M.P. (1997): “*Santa Comba: Aspectos geográficos de un municipio gallego*”. Aula parroquial de cultura. Concello de Santa Comba, A Coruña.

TROITIÑO VINUESA, M.A. (2010): “*La crisis como oportunidad para repensar la ordenación del territorio*”. Territorio: ordenar para competir. Ed. Netbiblo, Oleiros (A Coruña), pp. 53-64.

LAREDO, X.L y VAZQUEZ EFRÉN, J.M. (1989): “*Santa Comba. Zas*”. Deputación da Coruña, A Coruña.

b) Bibliografía web [Acceso común a todas, 31 de diciembre de 2010]

Asociación Neria: <http://www.neria.es>

Concello de Santa Comba: <http://www.santacomba.es>

Consellería do Medio Rural: <http://mediorural.xunta.es>

- Campaña de Saneamento Gandeiro (2007)

Deputación da Coruña: <http://www.dicoruna.es>

FOGGA: <http://mediorural.xunta.es/fogga/principal/index.php>

Instituto Galego de Estadística: <http://www.ige.eu/ga/index.htm>

- Directorio de empresas (2006)

Instituto Nacional de Estadística: <http://www.ine.es>

- Censo de población y viviendas (1991, 2001)

- Encuesta de Población Activa (2001-2010)

- Encuesta de variaciones residenciales (1992-2010)

Ministerio de Fomento: <http://www.fomento.es>

- Secretaría de Estado, de vivienda y actuaciones urbanas (2010)

Plan de Dinamización Turística da Costa da Morte: <http://www.turismocostadamorte.com>

Plan Estratégico del Ayuntamiento de Segovia (Segópolis): <http://www.segopolis.es>

Plan Estratégico del Ajuntament de Valencia (Centro de Estrategias y Desarrollo de Valencia):

<http://www.ceyd.org>

Plan Estratégico da provincia da Coruña (2007-2013): <http://pedc.dicoruna.es>

Plan de Excelencia Turística de Santiago de Compostela:

<http://www.santiagoturismo.com/principais-accions-turismo-santiago/plan-de-excelencia-turistica-pet>

Sistema de Información Territorial de Galicia: <http://sitga.xunta.es>

Xunta de Galicia: <http://www.xunta.es>

Agradecimientos

Simplemente agradecer a Marcos Balsa Barreiro por las fotografías contenidas en este trabajo, a Rubén C. Lois, por su asesoramiento en algunas cuestiones, a Pepe Balsa Pazos por exponer su visión respecto a alguno de los temas y a Sarah Landsperger por aportar un punto de vista diferente en cuanto a la parte gráfica aquí tratada.

Lista de Acrónimos

ABS	Absoluto
CEE	Comunidad Económica Europea
CERA	Censo electoral de Españoles Residentes en el extranjero
DAFO	Debilidades-Amenazas-Fortalezas-Oportunidades (análisis de...)
FOGGA	Fondo Galego de Garantía Agraria
IP	Índice de Productividad
PEDEM	Plan Estratégico Municipal
PEEA	Población en Edad Económicamente Activa
PERE	Padrón de Españoles Residentes en el Extranjero
PORCEN	Porcentaje ó Porcentual
RFD	Renta Familiar Disponible
RK	Ranking
SA	Sociedad Anónima
SAU	Superficie Agraria Útil
SFA	Superficie Forestal Arbolada
SFD	Superficie Forestal Desarbolada
SIG	Sistema de Información Geográfica
SITGA	Sistema de Información Territorial de Galicia
SL	Sociedad Limitada
ST	Superficie Total
STF	Superficie Total Forestal
SWOT	Strengths, Weaknesses, Opportunities and Threats (analysis)
UE	Unión Europea

Lista de Figuras

- FIGURA 01 Localización del municipio de Santa Comba respecto a su provincia y al conjunto de Galicia.
- FIGURA 02 Impacto de la emigración *xalleira* en el exterior. Datos extraídos del *Censo de Emigrantes* (abril de 2005) del ayuntamiento *xalleiro*.
- FIGURA 03 Cartografía de los municipios de Galicia en función del número de vacas de aptitud láctea.
- FIGURA 04 Cartografía de los municipios de Galicia en función del número de explotaciones ganaderas.
- FIGURA 05 Cartografía de los municipios de Galicia en función del nº medio de vacas de aptitud láctea por explotación.
- FIGURA 06 Cartografía de las parroquias del municipio de Santa Comba en función del nº de reses por explotación.
- FIGURA 07 Cartografía de las parroquias del municipio de Santa Comba en función del número de explotaciones ganaderas.
- FIGURA 08 Cartografía de las parroquias del municipio de Santa Comba en función del número de reses analizadas.
- FIGURA 09 Cartografía de los municipios de Galicia en función de la evolución del número de explotaciones en el período 2000-2007.
- FIGURA 10 Cartografía de los municipios de Galicia en función de la evolución del número de vacas de aptitud láctea en el período 2000-2007.
- FIGURA 11 Cartografía de los municipios limítrofes a Santa Comba en función del número de licencias de construcción emitidas en el período 2000-2007.
- FIGURA 12 Cartografía de los municipios limítrofes a Santa Comba en función del número de edificios de nueva planta construidos en el período 2000-2007.
- FIGURA 13 Cartografía de los municipios limítrofes a Santa Comba en función de la evolución demográfica de su principal núcleo de población y del peso demográfico de éste.
- FIGURA 14 Locales asociados al sector del ocio nocturno en el núcleo urbano de Santa Comba.
- FIGURA 15 Localización del municipio de Santa Comba respecto al sector de *A Costa da Morte* y a las ciudades de A Coruña y Santiago de Compostela.
- FIGURA 16 Principales vías de comunicación intermunicipales que pasan por el municipio *xalleiro*.

Lista de Tablas

TABLA 01	Datos asociados a saldos migratorios en el periodo 2004-2008 (valores calculados para año medio).
TABLA 02	Evolución demográfica de los principales referentes urbanos de los municipios del entorno de Santa Comba (período 2000-2010).
TABLA 03	Evolución demográfica relativa de los principales referentes urbanos y municipios del entorno de Santa Comba (período 2000-2010).
TABLA 04	Indicadores socioeconómicos en los diferentes ámbitos territoriales
TABLA 05	Índices demográficos asociados al municipio de Santa Comba y a otros ámbitos territoriales.
TABLA 06	Impacto del crecimiento vegetativo y migratorio en los distintos ámbitos territoriales.
TABLA 07	Tabla de incremento porcentual del número de establecimientos según su actividad principal entre los años 1999 y 2009 para los diversos ámbitos territoriales.
TABLA 08	Datos asociados a la cabaña ganadera del municipio de Santa Comba.
TABLA 09	El sector de la construcción en los municipios del entorno de Santa Comba.
TABLA 10	Evolución del número de viviendas (totales y vacías) en el entorno del municipio de Santa Comba entre los censos de 1991 y 2001.
TABLA 11	Evolución porcentual del número de viviendas (totales y vacías) en el entorno del municipio de Santa Comba entre los censos de 1991 y 2001.
TABLA 12	Evolución del número de viviendas (totales y vacías) en el entorno del municipio de Santa Comba entre los censos de 1991 y 2001.
TABLA 13	Evolución de la población de derecho a lo largo del siglo XX y principios del XXI.
TABLA 14	Empresas con sede en el municipio de Santa Comba incluidas en el año 2005 en el grupo de las 15.000 mayores de Galicia y Norte de Portugal.

Lista de Gráficos

GRAFICO 01	Datos asociados a la población extranjera en distintos ámbitos territoriales.
GRÁFICO 02	Distribución de la población ocupada por sectores productivos en distintos ámbitos territoriales (año 2001).
GRAFICO 03	Variación porcentual de la población ocupada por sectores económicos entre los años 1991 y 2001.
GRAFICO 04	Ratio del número de parados entre la población en edad activa (PEEA). Datos extraídos de la <i>Encuesta de Población Activa</i> (EPA) para el 4º trimestre de cada uno de los años (2006-2010).
GRÁFICO 05	Comparación de una serie de indicadores socioeconómicos respecto a sus municipios limítrofes.
GRÁFICO 06	Pirámide de población del municipio de Santa Comba en el año 2010.
GRÁFICO 07	Distribución del número de empresas y unidades locales de negocio por sectores de actividad.
GRÁFICO 08	Distribución de las empresas en función de su condición jurídica para los diversos ámbitos territoriales.
GRÁFICO 09	Distribución de las empresas en función del número de asalariados a cargo para los diversos ámbitos territoriales.
GRAFICO 10	Viviendas, edificios y locales registrados en Santa Comba en el año 2001.
GRÁFICOS 11	Evolución del número de viviendas en el municipio de Santa Comba entre los censos de 1970 y 2001.
GRÁFICOS 12	Número y superficie de viviendas según el tipo de obra construida. Datos particularizados para el municipio de Santa Comba entre los años 2000-2007.
GRÁFICOS 13	Ratios relacionados con la actividad constructora en el municipio de Santa Comba entre los años 2000-07.
GRAFICO 14	Evolución porcentual del número de transacciones inmobiliarias llevadas a cabo en el municipio de Santa Comba entre los años 2007 y 2010. Incremento relativo por decenio.
GRAFICO 15	Porcentaje de parados por sectores productivos en cada uno de los diferentes ámbitos territoriales.
GRÁFICO 16	Crecimiento demográfico relativo para distintos ámbitos territoriales. Crecimiento por decenio.

- GRÁFICO 17 Importancia y distribución de la superficie forestal en el municipio de Santa Comba.
GRÁFICO 18 Índices asociados a la importancia de la superficie forestal en diferentes ámbitos territoriales.

Lista de Imágenes

- IMAGEN 01 La *Avenida Alfonso Molina* ha sido el tradicional centro comercial de la capital *xalleira*.
IMAGEN 02 El lugar de *Alón de Arriba* (parroquia de Alón) presenta un alto índice de especialización ganadera. En esta imagen podemos observar el proceso de empresarización de muchas explotaciones ganaderas, el aprovechamiento agrario del suelo como terrenos de pasto y la consecuente reducción del espacio de monte.
IMAGEN 04 Vista aérea del núcleo urbano de Santa Comba (año 2004), que es, a su vez, capital de la comarca.
IMAGEN 05 En la *calle Galicia* se concentran la mayor parte de los pubs y locales de ocio.
IMAGEN 06 El mal estado de conservación de algunas calles del municipio es muy notorio. Imagen de la calle *Curros Enríquez* de la capital municipal, a escasos metros del *Edificio Multiusos* municipal.
IMAGEN 07 El desarrollo urbanístico de la capital municipal se ha centrado en el entorno de los equipamientos municipales. Imagen de la *calle Carmen Santiso*, la cual ha pasado a convertirse en los últimos años en una de las principales zonas residenciales del municipio.
IMAGEN 08 El *Pazo do Pozo*, a pesar de ser recientemente restaurado, aún no tiene ninguna funcionalidad.

DOCUMENTOS DE TRABALLO XA PUBLICADOS.

ÁREA DE ANÁLISE ECONÓMICA

43. THE NRU AND THE EVOLUTION OF REGIONAL: DISPARITIES IN SPANISH UNEMPLOYMENT (**Marika Karanassou e Roberto Bande**)
44. WAGE FLEXIBILITY AND LOCAL LABOUR MARKETS: HOMOGENEITY OF THE WAGE CURVE IN SPAIN (**Roberto Bande Ramudo, Melchor Fernández Fernández e Víctor Montuenga Gómez**)
45. CONSUMPTION, SAVING, INVESTMENT, AND UNEMPLOYMENT. SVAR TESTS OF THE EFFECTS OF CHANGES IN THE CONSUMPTION-SAVING PATTERN (**Roberto Bande Ramudo, Manuel Fernández Grela e M^a Dolores Riveiro García**)
46. LOS DETERMINANTES DE LA INMIGRACIÓN IRREGULAR EN ESPAÑA (**Paula Elena Fernández Paez**)

ÁREA DE ECONOMÍA APLICADA

20. A CALIDADE DE VIDA COMO FACTOR DE DESENVOLVEMENTO RURAL. UNHA APLICACIÓN Á COMARCA DO EUME. (**Gonzalo Rodríguez Rodríguez**.)
21. CARACTERIZACIÓN SOCIOECONÓMICA Y DESARROLLO DEL TURISMO EN LA "COSTA DA MORTE". (**Begoña Besteiro Rodríguez**)
22. OS SERVIZOS A EMPRESAS INTENSIVOS EN COÑECEMENTO NAS REXIÓNS PERIFÉRICAS: CRECEMENTO NUN CONTEXTO DE DEPENDENCIA EXTERNA? (**Manuel González López**)
23. O PAPEL DA EMPRESA PÚBLICA NA INNOVACIÓN: UNHA APROXIMACIÓN Á EXPERIENCIA ESPAÑOLA (**Carmela Sánchez Carreira**)

ÁREA DE HISTORIA

14. AS ESTATÍSTICAS PARA O ESTUDIO DA AGRICULTURA GALEGA NO PRIMEIRO TERCIO DO SÉCULO XX. ANÁLISE CRÍTICA. (**David Soto Fernández**)
15. INNOVACIÓN TECNOLÓXICA NA AGRICULTURA GALEGA (**Antom Santos, Pablo Jacobo Durán García e Antonio Miguez Macho**)
16. EL BACALAO EN TERRANOVA Y SU REFLEXIÓN DE LAS ZEE (**Rosa García-Orellán**)
17. LA ORGANIZACIÓN DEL TRABAJO EN LA GALICIA COSTERA: UNA REVISIÓN DEL IMPACTO DE LA INDUSTRIALIZACIÓN CONSERVERA EN ILLA DE AROUSA, 1889-1935 (**Daniel Vázquez Saavedra**)

ÁREA DE XEOGRAFÍA

20. EMIGRACIÓN DE RETORNO NA GALICIA INTERIOR. O CASO DE ANTAS DE ULLA (1950-2000) (**Francisco Xosé Armas Quintá**)
21. A MOBILIDADE EN TAXI EN SANTIAGO DE COMPOSTELA. (**Miguel Pazos Otón - Rubén C. Lois González**)
22. A SITUACIÓN DA INDUSTRIA DA TRANSFORMACIÓN DA MADEIRA E A SÚA RELACIÓN CO SECTOR FORESTAL EN GALIZA ANTE A CHEGADA DO SÉCULO XXI (**Ángel Miramontes Carballada**)
23. LA CIUDAD Y SU IMAGEN TURÍSTICA EL CASO DE SANTIAGO DE COMPOSTELA EN EL MERCADO ITALIANO (**Lucrezia Lopez**)

XORNADAS DO IDEGA

5. RESIDUOS SÓLIDOS URBANOS: A SUA PROBLEMÁTICA E A SÚA GESTIÓN (**Marcos Lodeiro Pose, Rosa María Verdugo Matès**)
6. CINEMA E INMIGRACIÓN (**Cineclub Compostela, Rosa María Verdugo Matès e Rubén C. Lois González**)
7. NOVAS TECNOLOXÍAS E ECONOMÍA CULTURAL. II Xornadas SINDUR (**Carlos Ferrás Sexto**)
8. MODELOS DE APOYO AL ASOCIACIONISMO Y LA INNOVACIÓN EN LA GESTIÓN DE LA PEQUEÑA PROPIEDAD FORESTAL EN EL NOROESTE DE LA PENÍNSULA IBÉRICA. (**Manuel Fco. Marey Pérez**)

GEOGRAPHY YOUNG SCHOLARS BOOK

1. NEW TRENDS IN THE RENEWAL OF THE CITY (**María José Piñeira e Niamh Moore**)

Normas para os autores:

1. Os autores enviarán o seus traballos, por correo electrónico á dirección (idegadt@usc.es) en formato PDF ou WORD. O IDEGA poderá solicitar o documento en papel se o estima conveniente.
2. Cada texto deberá ir precedido dunha páxina que conteña o título do traballo e o nome do autor(es), as súas filiacións, dirección, números de teléfono e fax e correo electrónico. Así mesmo farase constar o autor de contacto no caso de varios autores. Os agradecementos e mencións a axudas financeiras incluíranse nesta páxina. En páxina á parte incluírase un breve resumo do traballo na lingua na que estea escrito o traballo e outro en inglés dun máximo de 200 palabras, así como as palabras clave e a clasificación JEL.
3. A lista de referencias bibliográficas debe incluír soamente publicacións citadas no texto. As referencias irán ó final do artigo baixo o epígrafe Bibliografía ordenadas alfabeticamente por autores e de acordo coa seguinte orde: Apelido, inicial do Nome, Ano de Publicación entre parénteses e distinguindo a, b, c, en caso de máis dunha obra do mesmo autor no mesmo ano, Título do Artigo (entre aspas) ou Libro (cursiva), Nome da Revista (cursiva) en caso de artigo de revista, Lugar de Publicación en caso de libro, Editorial en caso de libro, Número da Revista e Páxinas.
4. As notas irán numeradas correlativamente incluíndose o seu contido a pé de páxina e a espazo sinxelo.
5. As referencias bibliográficas deberán facerse citando unicamente o apelido do autor(es) e entre parénteses o ano.
6. Os cadros, gráficos, etc. irán numerados correlativamente incluíndo o seu título e fontes.
7. O IDEGA confirmará por correo electrónico ó autor de contacto a recepción de orixinais.
8. Para calquera consulta ou aclaración sobre a situación dos orixinais os autores poden dirixirse ó correo electrónico do punto 1.
9. No caso de publicar unha versión posterior do traballo nalgunha revista científica, os autores comprométense a citar ben na bibliografía, ben na nota de agradecementos, que unha versión anterior se publicou como documento de traballo do IDEGA.